

le magazine

# LES ÎLES

magazinelesiles.com | VOL. 9 NO 1 | PRINTEMPS 2014 | GRATUIT







## VOUS CHAUFFEZ AU MAZOUT ?

VOICI UN RAPPEL DES MESURES D'ENTRETIEN ET DE SÉCURITÉ APPLICABLES À VOS ÉQUIPEMENTS DE CHAUFFAGE QUI VOUS PERMETTRONT D'ÉVITER BIEN DES TRACAS PENDANT L'HIVER !

- Si votre système de chauffage est à eau chaude, prévenez les bris occasionnés par le gel en y ajoutant du propylène glycol. **N'utilisez pas d'éthylène glycol** (antigel pour voiture). Ce produit n'est pas conçu pour votre système de chauffage et peut nuire à son bon fonctionnement.
- Assurez-vous que le réservoir à mazout et les conduits sont libres de toute accumulation de neige ou de glace.



Et, pour éviter les mauvaises surprises, assurez-vous que vos installations sont conformes aux clauses de votre assurance habitation. Dans le doute, informez-vous auprès de votre assureur !

Pour tout renseignement supplémentaire, vous pouvez nous joindre au **1 866 542-3946**.



# LES GLACES, LE RETOUR

Année après année, les Madelinots souhaitent ardemment renouer avec leurs majestueuses banquises, l'endroit de prédilection pour leurs vedettes de la saison froide, les loups-marins. Comme pour un bon film dont on attend la suite avec impatience, mais dont on a peine à prédire exactement quand il prendra l'affiche, et même s'il le reprendra un jour, il est difficile d'assurer l'abondance glacière autour des Îles de la Madeleine.

Impossible de savoir combien de lampions ont été allumés dans les derniers mois, mais chose certaine ce souhait d'intérêt général fut exaucé! En effet, il est déjà possible d'annoncer que l'année 2014 sera marquée par le retour des fameuses glaces, qui entourent et coïncent le territoire une fois l'hiver bien installé. Peu imposantes depuis plusieurs années, leur foisonnante venue laisse ainsi présager un printemps particulièrement intéressant pour l'industrie du phoque et tout ce qui en découle.

L'hiver particulièrement costaud que nous avons vécu laisse tranquillement place à cette période d'éveil, entre autres pour les industries des pêches et du tourisme. Chaque village troque ainsi sa fête des neiges ou son carnaval pour les premiers préparatifs de son festival estival. Nous sommes dans la période où l'expression « ménage du printemps » prend tout son sens alors que l'Archipel se refait une beauté afin d'être le plus irrésistible possible lorsque les premiers touristes feront leur entrée durant la saison de la pêche. La grande séduction reprendra de plus belle...

C'est dans cet esprit de fébrilité que le magazine LES ÎLES vous offre cette édition aux saveurs printanières. Tout d'abord, il sera question de la Mi-Carême, véritable tradition pour plusieurs Madelinots, et plus particulièrement de sa relève. Car, les jeunes élèves de l'École Stella-Maris, en collaboration avec la communauté de Fatima, se font un véritable devoir de célébrer à leur manière cette fête chaque année par le biais d'un festival haut en couleur.

La pêche sur glace sera aussi abordée afin de vous permettre de vous familiariser avec cette activité pratiquée par plusieurs durant la saison. Il sera également question des phares des Îles, ces monuments de notre histoire maritime. Finalement, c'est incontournable, tranquillement, les paysages enneigés feront place à la verdure, et c'est avec cette couleur en tête que Gestion PC présente dans ce magazine son nouveau système de coupons virtuels qui verra le jour juste avant la belle saison.

Oui, cette année les glaces font partie du décor, mais sauront-elles faire la même impression qu'auparavant? Espérons que contrairement aux films cultes qui gâchent parfois tout en proposant une suite, ce retour des glaces saura charmer de nouveaux visiteurs ainsi que plusieurs érudits pour ainsi permettre de devancer et même prolonger significativement la saison touristique au grand bonheur de notre économie locale.

Mais, comme le dit la ritournelle: en attendant, c'est le printemps...

Bonne lecture!

3 LES GLACES, LE RETOUR

4 SECRETS DE PHARES

6 GESTION P. CHEVARIE PREND UN TOURNANT ÉCOLOGIQUE

8 VIVRE AUX ÎLES-DE-LA-MADELINE, C'EST PAS PAREIL...

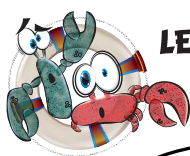
9 MI-CARÊME ACADÉMIE

11 LA PÊCHE BLANCHE AU GRÉ DES LUNES

12 SE BÂTIR UN BON DOSSIER DE CRÉDIT, ÇA COMPTE

13 TWEENZZ

14 FLAPPY SEAL



## LES AVENTURES DE OMAR ET OSCAR

## Ca féine



# SECRETS DE PHARES

## PORTRAIT DES CINQ VEILLEURS DES ÎLES

COLLABORATION : SARA DIGNARD

Qu'on les contemple à vol d'oiseau ou depuis le pont du traversier, qu'on les voit naître à l'horizon pour la première fois ou qu'on les retrouve après un long voyage, les îles impressionnent toujours, résistantes et fières au milieu du golfe St-Laurent. Elles semblent posées là où la vie humaine doit lutter contre les assauts constants de la mer qui la cerne de toutes parts. Petit archipel en forme d'ancre, les îles sont ainsi soumises quotidiennement à l'instance des vagues et aux grandes tempêtes, ses habitants aussi. Elles sont à la fois un havre de paix pour les Madelinots qui y sont profondément attachés et un cimetière marin où dorment les épaves des 700 naufrages répertoriés qui ont marqué les mémoires. De tous temps, les phares ont donc été des veilleurs, guidant les bateaux et ramenant les pêcheurs à la maison. Ils sont cinq toujours actifs, parsemés sur l'archipel ainsi que sur les îles voisines. Aujourd'hui jugés excédentaires par le gouvernement fédéral, rachetés par des particuliers ou menacés de disparition, provoquant des mobilisations citoyennes, il apparaît plus urgent que jamais de faire leur portrait pour mieux connaître ces monuments d'histoire qui parlent aussi de la mémoire de tout un peuple.

### Rocher-aux-Oiseaux

Le phare du Rocher-aux-Oiseaux est le premier érigé aux îles, en 1870. Sa construction en cet endroit isolé où il y avait un escalier suspendu de 152 marches relevait du miracle. En 1860, les ingénieurs de la marine se penchaient déjà sur la question en voyant l'entreprise comme un défi presque insurmontable. Et pourtant, il tient toujours debout, après sa reconstruction de 1967. Il est maintenant automatisé, depuis 1988. La vie des gardiens et de leur famille est encore aujourd'hui source de légende, fascinant l'imaginaire collectif. Dans des conditions d'isolement comparable à la vie des ermites du 15<sup>e</sup> siècle, le quotidien de ces courageux est parsemé d'accidents de toutes sortes. Jusqu'en 1960, les gardiens y demeureront avec leur famille, seuls d'avril jusqu'à l'arrivée des glaces à la mi-janvier. De 1962 à 1988, les gardiens font la maintenance du phare en équipe et à rotation, c'est-à-dire que le gardien chef et son assistant y demeurent un mois avant de passer le flambeau à une autre équipe de confrères.



### Le phare de Millerand, Anse-à-la-Cabane, Havre-Aubert

Établi en 1871, puis reconstruit en 1960, le phare dit de Millerand, est une tour hexagonale en bois peinte en blanc coiffée d'une lanterne en fonte au toit arrondi. Ce phare est le plus ancien toujours actif de l'archipel et le plus haut avec ses 17.1 mètres. Il présente un intérêt patrimonial particulier parce qu'il a été érigé durant la première phase de construction de phares aux îles. Dans les années 1870-1874, le ministère de la Marine et des Pêches du Canada a fait construire quatre phares pour sécuriser le corridor maritime du golfe en réponse à la problématique des nombreux naufrages, soit celui du Rocher-aux-Oiseaux, de l'île d'Entrée et du Borgot en plus de celui de Millerand. Ces quatre phares ont tous été entourés de constructions adjacentes comme la maison du gardien, une remise à pétrole et autres dépendances. Toutes ces constructions adjacentes ont été démolies dans les années 70

lors de l'automatisation des phares sauf dans le cas de Millerand. En effet, l'ensemble architectural a été conservé et vendu à un particulier en 1971. Le phare a été ouvert au public en 2003 et des centaines de Madelinots en ont profité pour le visiter ou même pour les anciens, de le revisiter. L'histoire des gardiens du phare de Millerand fourmille d'anecdotes, du premier gardien William Cormier, alors que la route menant au phare, construite en 1921, n'existait pas encore, au dernier gardien, Edmond Boudreau jusqu'en 1970. Au nombre des anecdotes, il y a toutes ces histoires de chasse aux phoques communs, pratiquée dans ce coin particulier des îles. Le rôle du gardien de phare était alors un rôle d'informateur des nouvelles de la moule aux chasseurs. Plus récemment, le phare de Millerand a été racheté par Pierre Lavallée, acquéreur de la maison du gardien, et Louise Mercier qui s'est portée garante d'assumer les frais de restauration et de protection du phare, selon une entente avec le gouvernement fédéral. Il a dû être déplacé de son site historique, menacé par l'érosion et pour faciliter les travaux. Un débat citoyen entoure la question et des pourparlers sont encore en cours afin d'assurer l'accès du public au phare, qui pourrait faire partie de La route des phares.

### Île d'Entrée

Le phare de l'île d'Entrée a été érigé dans la dernière année de la première vague de construction de phares aux îles, en 1874. Il a par la suite été détruit par la foudre en 1908 et reconstruit deux ans plus tard. Le phare actuel, datant de 1969, est ainsi le troisième à être érigé sur le site et le premier ministre du Canada de l'époque, Pierre-Elliott Trudeau, avait alors visité les installations. Il fonctionne à l'électricité contrairement à son prédécesseur alimenté au kérosène. C'est en 1988 qu'il a été automatisé et que son dernier gardien, John McLean dont la famille habite toujours à proximité du phare, a quitté ses fonctions. Son architecture le démarque des autres phares, il est le seul en béton armé, la plupart des phares étant en bois. C'est donc, avec celui du Borgot à l'Étang-du-Nord, une des constructions qui témoigne des tendances modernes architecturales de la marine.







## Le Borgot, Étang-du-Nord

Établi en 1874, puis reconstruit en 1987, le phare du Borgot, une haute tour circulaire en matière plastique, se tient fièrement sur les falaises de grès rouge du cap Hérisé de l'Étang-du-Nord. Le premier phare, qui abritait le gardien et sa famille, était une maisonnette en bois de deux étages avec une lanterne sur son

toit. Néciphore Arseneault fut l'un des premiers à y habiter et à veiller sur le phare, Alfred Arseneau, gardien du phare du Rocher-aux-Oiseaux, y a aussi résidé. C'est Norman McKay de Grosse-Île qui a été le dernier gardien du phare. Au cours de son histoire, il a subi plusieurs modifications et c'est en 1967, alors que le gouvernement du Canada amorce une automatisatisation du phare, que la présence permanente d'un gardien sur place n'est plus nécessaire. Une tour métallique est alors construite, puis remplacée vingt ans plus tard par le phare actuel qui est le plus récent des cinq phares toujours en activités aux Îles. Son architecture de forme monolithique circulaire en matière plastique et dépourvue d'ornementation est le témoin d'apparition de formes nouvelles plus épurée que permettent les nouvelles techniques de constructions maritimes canadiennes. Tout comme le phare du Cap Alright, il est un lieu très fréquenté pour son panorama, un site d'observation est d'ailleurs aménagé tout autour du bâtiment.

## Île Brion

Établi en 1905, le phare de l'Île Brion indique le début de la seconde vague de construction de phares aux Îles pour sécuriser l'axe nord-est à sud-ouest de l'archipel, cette phase comprenant également les phares du Havre-Aubert en 1911 (aujourd'hui détruit) et du Cap Alright en 1928, en plein développement économique aux Îles après la première phase amorcée en 1870 avec les phares du Rocher-aux-Oiseaux (1870), de l'Anse-à-la-Cabane (1871), de l'Île-d'Entrée et de l'Étang-du-Nord (1874). À l'époque, le phare fonctionnait grâce à un poids faisant tourner la lumière. Il fallait le remonter au cours de la nuit. D'une hauteur de 14.0 mètres, construit en bois selon un procédé typique de l'époque, la tour du phare de l'Île Brion est octogonale avec des corniches évasées et frontaux caractéristiques. Une habitation, où logent successivement les familles des divers gardiens du phare, est construite à proximité du futur phare de l'Île Brion vers 1903, suivie d'une écurie vers 1938. Ces bâtiments sont abandonnés vers 1967, puis démolis en 1972. À l'époque, l'Île Brion abrite de petites usines de transformation du poisson, des cabanes de pêcheurs et des installations agricoles. L'île où se trouve un petit village de pêcheurs est fréquentée par les Madelinots



jusqu'aux années 1940. Le phare de l'Île-Brion joue un rôle de première importance pour la navigation maritime. Il facilite la navigation des bateaux de pêche dans les eaux de l'archipel et celle des navires circulant entre le golfe du Saint-Laurent, la rivière Miramichi et la baie des Chaleurs. Sa présence soutient aussi le trafic maritime entre l'océan Atlantique et le fleuve Saint-Laurent, notamment en ce qui concerne l'expédition de minerai de fer de Sept-Îles vers la côte est américaine. L'île Brion est aujourd'hui une réserve écologique de 650 hectares protégée depuis 1984 par le gouvernement du Québec. L'île permet de découvrir la diversité écologique de l'état primitif des îles de la Madeleine. Elle comprend notamment une forêt de conifères rabougris et plus de 140 espèces d'oiseaux. Une partie de l'île est accessible à un nombre restreint de touristes, qui y viennent pour l'observation et la découverte du milieu naturel et le phare est toujours accessible aux visiteurs.

## Cap Alright, Havre-aux-maisons



Le phare du Cap Alright, aussi appelé phare de l'Échouerie, est le dernier phare construit sur l'archipel, en 1928. De forme carrée, peint en rouge et blanc, posé sur la pointe rocheuse au pied de la Butte ronde à Havre-aux-maisons, il jouit d'une vue privilégiée sur l'Île d'Entrée. Il a vu une dizaine de naufrages répertoriés dans ses eaux aux humeurs changeantes. Il est d'ailleurs souvent cité dans les récits de navigateurs et sur les cartes anciennes, lui conférant une valeur patrimoniale quant à l'histoire de la navigation dans le golfe.

Son architecture, élaborée selon un modèle de la Marine au XIX<sup>e</sup> siècle, de petite dimension ( 8.3 mètres) et de forme pyramidale, est souvent utilisée au Canada, retenue pour sa simplicité et ses coûts de construction peu élevés. Toutes ces particularités, en plus de son emplacement très prisé par les touristes, ont fait du Cap Alright un des phares les plus connus et photographiés des Îles. En 2005, Postes Canada en a d'ailleurs fait une image emblématique du pays. C'est peut-être ce qui a poussé l'animatrice Julie Snyder à acquérir, au printemps passé et en réponse à la loi jugeant les phares excédentaires, le phare du Cap Alright et le terrain l'entourant, dont la halte routière, en promettant de prendre soin du caractère patrimonial du site et de l'ouvrir au public. En accord avec la famille Lafrance propriétaire des lieux depuis des générations, un projet de sentier d'interprétation est dans l'air. François Richard, petite fille de Jean-Baptiste Lafrance qui était gardien du phare dans les années 50, garde un vif souvenir de ses expéditions avec son grand-père au phare : « Le foin était haut et on courrait jusqu'au phare, c'était toute une expérience. On partait avant qu'il fasse noir, on montait dans le phare l'allumer et le lendemain il fallait l'éteindre. Il nous expliquait comment il devait le garder et nous racontait des histoires de pêches. Aujourd'hui, les phares ont changé, mais dans le temps c'était pas juste de la lumière, c'était aussi du son pour guider les bateaux dans la brume ».



▲ Patrick Chevarie, propriétaire de Gestion P. Chevarie (Tim Hortons, Restaurant A&W et Restaurant Subway)

# COUPONS-RABAIS : GESTION P. CHEVARIE PREND UN TOURNANT ÉCOLOGIQUE ET OSE L'INNOVATION POUR SES ENTREPRISES A&W ET SUBWAY

COLLABORATION : SARA DIGNARD

C'est en créant le tout nouveau site internet du Cinéma Cyrco ([www.cyrco.qc.ca](http://www.cyrco.qc.ca)), de concert avec Gemini, que Patrick Chevarie, directeur de Gestion P. Chevarie, a eu l'idée de repenser son système de coupons-rabais pour deux de ses entreprises, soit Subway et A&W. Guidé par une volonté de réduire son empreinte écologique, l'entrepreneur ose ainsi le grand saut et abolit les milliers de coupons rabais papier envoyés par la poste aux madelinots mensuellement qui se retrouvent plus souvent qu'autrement à la poubelle. C'est maintenant par les nouvelles technologies à leur portée qu'ils pourront courir les aubaines.

## Moins de papier, plus d'économies !

Seulement pour l'entreprise A&W, c'est plus de 6500 coupons rabais papiers par mois, soit plus de 78 000 par année, qui sont produits pour la clientèle de l'Archipel. Pour Patrick Chevarie, le changement s'imposait. C'est donc vers les nouvelles technologies qu'il n'a pas hésité à se tourner pour faciliter l'accès aux rabais. « Tout le monde ou presque a un cellulaire et on offre le wi-fi gratuit dans nos commerces. Les gens pourront maintenant arriver au restaurant et montrer le coupon directement sur leur appareil et profiter du rabais ! Ceux qui souhaitent l'imprimer à la maison peuvent aussi le faire sans problème. » Bien entendu, les habitudes devront être revues et la clientèle devra s'adapter, M. Chevarie en est bien conscient. C'est une innovation pour les îles, et même ailleurs dans la province, ce type d'initiative en est encore à ses premiers balbutiements.

## Pour l'environnement, mais aussi pour les clients !

En plus du tournant écologique, M. Chevarie souligne le gain quant à l'accessibilité aux rabais : « Ce n'est plus seulement un coupon par mois. Si autrefois il y avait un seul coupon pour tel ou tel rabais, maintenant, dans la période donnée, un client pourra jouir autant de fois qu'il veut du dit rabais. Ce sera ainsi plus personnalisé. Et surtout, ça favorise une gestion plus ouverte des coupons. Nous pourrions offrir des aubaines plus diversifiées, moins contraintes par les envois postaux. Tout le monde est gagnant. »

Les coupons rabais sont disponibles dès maintenant en exclusivité sur le portail des îles dans la section coupons et circulaires : [www.ilesdelamadeleine.com](http://www.ilesdelamadeleine.com)



Les coupons-rabais seront disponibles en exclusivité sur [ilesdelamadeleine.com](http://ilesdelamadeleine.com) dans la section Circulaires et coupons.



Valide à partir du 31 mars 2014





Magazine  
Un numéro spécial  
pour la période estivale

Suite au succès des dernières parutions estivales, nous préparons donc une autre édition spéciale du **Magazine LES ÎLES**, axée comme d'habitude sur des dossiers de fond qui sont la base même de ce périodique et aussi, comme il se doit, sur l'incontournable période touristique qui vient.

**Avis aux annonceurs**

« Vous profiterez d'un très bon rapport qualité-prix », car le tirage sera élargi et la tarification demeurera semblable à celle des parutions précédentes.

Pour plus d'informations, vous êtes invités à communiquer avec Gemini, au **418-986-2545** ou à [magazine@ilesdelamadeleine.com](mailto:magazine@ilesdelamadeleine.com)

Rejoignez votre communauté  
**ilesdelamadeleine.com**



Mes Îles **AU TEMPS PRÉSENT**

Aline Richard, Pharmacienne - propriétaire  
Louis Fournier, Administrateur  
Pharmacie Aline Richard



**PROJET DOMICILIAIRE  
GROS-CAP**  
Mon condo, les pieds au bord de l'eau

**LOUEZ un condo  
à la semaine ou au mois**

**Vos vacances de rêves, ça commence ici!**

- 4 habitations sur 2 étages
- Site de plus de 121 000 pieds<sup>2</sup>
- 2 balcons (côté mer)
- Garage privé
- Plage privée

Découvrez nos condos de luxe entièrement équipés, offrant confort et détente en pleine nature.  
Vous n'avez qu'à vous détendre et apprécier le moment présent en vous laissant bercer par le bruit des vagues dans un paysage aux mille et une couleurs.

Pour location ou réservation  
418-969-9006 / 418-986-4570  
**WWW.NADYCO.COM**

**LES GRANDS PRIX DU TOURISME QUÉBÉCOIS 2013** Lauréat régional SERVICES TOURISTIQUES

**LEBLANC** LOCATION D'AUTOS  
[www.leblanclocationdautos.com](http://www.leblanclocationdautos.com)

**Pour le professionnalisme, l'efficacité et l'excellence de leur service à la clientèle!**  
*Jury, Grands Prix du Tourisme 2013*

**Un service supérieur et rapide**  
*Un accueil chaleureux à la hauteur de vos exigences et de vos attentes!*

188, chemin de l'Aéroport  
Havre-aux-Maisons

Téléphone : 418-969-9006  
Sans frais : 1 844 969 9006  
Télécopieur : 418-969-9007



# VIVRE AUX ÎLES DE LA MADELEINE, C'EST PAS PAREIL...

À bien des égards, vivre aux Îles de la Madeleine, ce n'est pas tout à fait pareil, comme le dit le dicton... Imaginez terminer votre journée de travail en allant plonger dans la mer ou simplement admirer le soleil sur des étendues de glace à perte de vue!

Imaginez voir grandir votre famille dans un milieu sécuritaire, de liberté et avec les infrastructures nécessaires pour faire des sports variés : soccer, hockey, patinage artistique, cirque, natation, voile, kayak, balle molle, randonnées nature, sans oublier les ateliers d'arts organisés pour les jeunes et moins jeunes.

Étant sur un territoire insulaire, les Madelinots se sont dotés de tous les services essentiels et des activités nécessaires pour agrémenter la vie quotidienne. Avec une population qui augmente considérablement en été et avec les attentes des gens d'ici qui voyagent, vont vivre quelque temps ailleurs voir d'autres horizons et reviennent, les entrepreneurs ont su s'adapter et créer des nouveautés pour répondre aux souhaits des gens. Que l'on parle de sécurité, de services de garde, d'accessibilité à la culture et aux sports, de pharmacies, de produits alimentaires ou de produits fins ou même de café torréfié, les besoins sont comblés.

Éloignées, croyez-vous? Nos réseaux de communication et de transport sont modernes et efficaces. Avec des vols aériens quotidiens vers Gaspé, Québec ou Montréal et un lien maritime donnant accès à l'Île-du-Prince-Édouard, ça rapproche de la grande terre. Grâce à nos services Internet haute vitesse de qualité, le monde est à notre portée. Notre horizon nous permet de voir loin, très loin, tourné vers l'avenir.

Une solide offre de formation est accessible à la population jeune ou adulte. Le territoire est doté d'écoles primaires, d'une école secondaire, d'un centre d'études collégiales, d'une offre de formations professionnelles et techniques dans plusieurs domaines et de formations continues sur mesure.

Même l'espérance de vie est plus élevée. Selon les statistiques, les Madeliniennes vivent jusqu'à 82,3 ans, alors qu'on parle de 81,1 ans ailleurs au Québec, et chez les hommes, on passe à 77,4 ans, ce qui est bien plus que les 74,9 ans d'ailleurs.

Nos services de santé sont modernes et diversifiés et le CSSS des Îles se distingue par son approche humaine. Nous avons un

hôpital récent, situé au cœur de l'archipel, ainsi qu'un centre d'hébergement pour soins de longue durée, quatre CLSC et un centre de réadaptation en déficience intellectuelle et troubles envahissants du développement. Et c'est sans compter les cliniques médicales, dentaires, d'optométrie qui se trouvent aussi sur le territoire en plus d'autres professionnels de la santé tels chiropraticiens, massothérapeutes et autres spécialistes du bien-être.

La culture d'ici est stimulante avec une multitude d'artistes et d'artisans qui offrent des produits de qualité et variés, en plus des nombreux spectacles venus d'ailleurs qui s'offrent à nous. Nos activités culturelles, inspirées du milieu, de l'environnement, du dynamisme et de la créativité des gens deviennent même des événements touristiques : Mi-Carême, châteaux de sable, petits bateaux, contes, journée champêtre, gastronomie, peinture et tant d'autres. Ici, on s'amuse, on crée, on fait de la musique, on se rassemble, pour le plus grand plaisir de tous. Sur l'archipel, on trouve un nombre impressionnant de musiciens de tous les âges qui se font un plaisir de sortir leurs instruments pour agrémenter tous les moments.

Et que dire de notre gastronomie offrant une gamme de produits de la mer et du terroir qui saura en étonner plus d'un? Fromage, charcuterie, poissons, mollusques, crustacés, loup-marin, sanglier, pain, herbes, bière, porto, cidre et j'en passe, se retrouvent sur nos tables grâce au travail des Madelinots qui offrent des produits de grande qualité et qui, souvent, exportent et remportent même des prix sur la scène nationale.

Bien sûr, les Îles de la Madeleine offrent des images idylliques, longues plages de sable blond, paysages spectaculaires invitants à la détente, environnement maritime et population accueillante, mais elles offrent bien plus que ça.

Ici, vous trouverez une vie culturelle riche et diversifiée, une multitude de sports, un milieu sécuritaire, des services de garde, des produits alimentaires locaux variés, de qualité et savoureux et un accès rapide à tous les services, en plus d'une vie sociale qui vous charmera sans aucun doute. Imaginez pouvoir réellement concilier travail, famille, vie sociale, sport et culture...

Oui, aux Îles de la Madeleine, ce n'est pas pareil... c'est bien mieux!

Source : Magazine LES ÎLES / Hors-série





▲ Des élèves de l'École primaire Stella-Maris de Fatima masqués pour la Mi-Carême.

# MI-CARÊME ACADÉMIE

COLLABORATION : NICOLAS ARSENEAU

À la moitié du calendrier de l'Avent, l'école primaire Stella-Maris se transforme en véritable institution de la Mi-Carême. Par le biais d'un Festival conçu sur-mesure pour les jeunes, la communauté de Fatima s'assure ainsi d'une belle relève pour cette fête traditionnelle qui perdure à travers les époques.

Aux dires de plusieurs membres du personnel enseignant, il s'agit de la fête la plus importante célébrée pendant le calendrier scolaire. Les préparatifs pour l'Halloween, Pâques ou même Noël ne sont rien à côté de ce qui se trame pour ces festivités de renom, qui se déroulent cette année au printemps en raison de la Pâques tardive.

## Plus qu'une simple activité

Plusieurs semaines avant lesdites célébrations, l'école au grand complet se mobilise en mettant la main à la pâte afin que rien ne soit mis de côté ou encore fait à moitié. Comité de parents, personnel de soutien, chauffeurs d'autobus et bien sûr enseignants, pour ne nommer que ceux-là, tentent année après année de mettre la barre plus haute en répétant les bons coups et en innovant sur certains aspects.

La conception de masques se trouve au cœur de ces activités préparatoires. Chaque élève doit alors créer son accessoire clé avec ses collègues de classe, bien souvent autour d'un thème commun. Un grand concours est également organisé afin de donner la chance à un enfant de voir son œuvre prendre part à une exposition permanente du côté de l'économusée de la Mi-Carême, situé à quelques pas de l'établissement scolaire. Durant le Festival qui s'étend généralement sur une semaine complète, tout devient propice au thème de la Mi-Carême, que ce soit les résolutions de problèmes, les productions écrites, les présentations orales, etc. Au programme également, quelques incontournables tels une visite du dit économusée, des rallyes, des invités surprise et une chanson thème composée par l'enseignante Hélène Decoste expressément pour l'occasion.

C'est toutefois le mercredi que les festivités atteignent leur apogée alors que l'école se transforme en véritable canton et où chaque classe devient une maison qui reçoit tour à tour les élèves masqués. Les corridors sont même renommés en fonction des chemins les plus achalandés sur le territoire de Fatima durant la Mi-Carême. Puis, une fois que toutes les classes se sont visitées entre elles, selon le programme établi sur-mesure, c'est le grand rassemblement du côté du gymnase où de la musique et un buffet préparé par les parents les attend. Une vraie fête mondaine où il est possible d'apercevoir le vrai voisinage, les médias locaux et même certains représentants politiques, tous invités à prendre part à l'événement.

## Au-delà de la fête

Mais, pour le personnel de l'École primaire Stella-Maris de Fatima, tout cela va bien au-delà du simple divertissement. La Mi-Carême est un moment clé entre autres pour parler de sujets forts importants avec les jeunes comme les traditions, le respect, la politesse ou encore la sécurité. Cela devient en quelque sorte un prétexte pour créer chez les jeunes, un sentiment d'appartenance et de cohésion entre eux.

Pour les élèves, il s'agit toujours d'un moment marquant de leur passage au primaire. Une fête qui, du plus loin où l'on se rappelle, a toujours fait partie du calendrier scolaire, mais qui a pris de l'ampleur avec les années. Heureusement, le comité organisateur peut compter sur de nombreux collaborateurs et commanditaires pour l'appuyer.

Une véritable académie de la Mi-Carême pour les enfants de Fatima qui apprennent ainsi à faire la fête et célébrer de manière intelligente et responsable.

À vos masques, on parrrrrrRRRRRRRRRRt !



Rejoignez votre communauté  
**ilesdelamadeleine.com**



## Mes Îles **AU TEMPS PRÉSENT**

Sylvain Lapiere, propriétaire  
 Hôtel Bellevue



Carte touristique

**ÉTÉ 2014**

### CARTE ROUTIÈRE EN TABLETTES

Format: 11" x 17"  
 Tirage: 45 000 exemplaires

Diffusion gratuite : Dans les commerces participants, chez les partenaires, les bateaux de CTMA ainsi que sur le portail des Îles de la Madeleine ([www.ilesdelamadeleine.com](http://www.ilesdelamadeleine.com)).

**RÉSERVEZ AVANT LE 18 AVRIL 2014**

**gemini**  
 publicité stratégie marketing

380, Ch. Principal, Suite 201,  
 Cap-aux-Meules (Québec) G4T 1C9  
 418-986-2545 [prod@gemini3d.com](mailto:prod@gemini3d.com)



TRAVERSIER Îles de la Madeleine - Île-du-Prince-Édouard

*Laissez-vous transporter*

## Horaire des traversées - Printemps 2014

Du 1<sup>er</sup> au 30 avril 2014

	Dimanche	Lundi	Mardi	Mercredi	Jeudi	Vendredi	Samedi
Cap-aux-Meules (Î.-M.)	08:00		08:00		08:00	08:00	08:00
Souris (Î.-P.-É.)	14:00		14:00		14:00	14:00	14:00

Du 1<sup>er</sup> mai au 30 juin 2014

	Dimanche	Lundi	Mardi	Mercredi	Jeudi	Vendredi	Samedi
Cap-aux-Meules (Î.-M.)	08:00		08:00	08:00	08:00	08:00	08:00
Souris (Î.-P.-É.)	14:00		14:00	14:00	14:00	14:00	14:00

**Traversées supplémentaires : 31 mars, 21 avril et 19 mai 2014**

**Veillez prendre note que la traversée du 20 avril est remplacée par celle du 21 avril.**



[traversierctma.ca](http://traversierctma.ca) | 418-986-3278

### « Le bateau part-il ou pas? »

L'horaire du traversier est sujet à des changements en raison des conditions météo et de glace. Voici quelques trucs pour être bien informé.

Le capitaine décide de partir ou pas à 6 h 15 le matin même de la traversée. À partir de cette heure-là, vous avez quatre options pour vous informer:

Téléphonnez au 418 986-3278, composez le 2 suivi du 1 et soyez attentif au message vocal.

Consultez [www.ctmatraversier.ca](http://www.ctmatraversier.ca). Tout changement d'horaire est affiché dans la section Avis importants. Aucun avis? Le navire partira selon l'horaire prévu.

Consultez la page Facebook CTMA. Vous y trouverez une publication sur l'état de la situation (départ confirmé, retardé ou annulé).

Syntonisez votre radio sur CFIM et un message sera annoncé en cas de retard ou d'annulation.

Surveillez les avis sur le portail officiel [www.ilesdelamadeleine.com](http://www.ilesdelamadeleine.com)

*Ces outils sont disponibles pour vous tout au long de l'année.*



# LA PÊCHE BLANCHE AU GRÉ DES LUNES

## QUAND LES GLACES DEVIENNENT DES HAVRES DE PATIENCE

COLLABORATION : SARA DIGNARD



Quand les premiers grands froids stabilisent les glaces et que les îles semblent s'assoupir, des villages miniatures prennent d'assaut les lagunes et les berges. C'est la saison de la pêche blanche, et depuis déjà une bonne dizaine d'années, dans tous les coins de l'Archipel, des centaines de pêcheurs se construisent des abris de toutes les couleurs pour le plaisir de tendre leurs lignes et d'espérer que le poisson, dans la plupart des cas l'éperlan, soit au rendez-vous.

L'été, la pêche est pour plusieurs madelinots une source de revenu et se maintient au centre de l'activité économique des îles. L'hiver, elle devient un mécanisme de défense contre la morosité. À partir de décembre, c'est l'anguille qui attire les plus téméraires à braver les froids pour l'attraper à la foëne. Puis, le poulamon vient frayer tout près des berges et des cabanes apparaissent sur les glaces pour le capturer sur le fait. C'est quand l'éperlan fait son entrée dans les goulets, lagunes et havres, que les petites habitations de fortune se multiplient et se regroupent en de véritables petits villages. Chacun construit sa cabane et la décore selon ses goûts et habiletés. Certaines offrent le confort avec poêle à bois et sofas, tandis que d'autres sont plus rudimentaires, se réduisant à une structure de bois recouverte de toiles de plastique. D'autres amateurs prévoyants optent pour l'aspect pratique d'une tente qui se démonte facilement pour suivre le poisson dans ses déplacements et caprices. De la Grande Entrée au Cap-Vert en passant par l'Étang-du-Nord et le Havre-Aubert, chaque île de l'Archipel abrite ses cabanes à pêche qui colorent l'horizon blanc des mois d'hiver et ses histoires de pêche qui marquent l'imaginaire collectif.

Chacun a ses trucs, ses habitudes et superstitions. Si en janvier, l'éperlan se pêchait abondamment selon les quotas quotidiens en vigueur, soit dix douzaines par jour, en février, il se fait plus rare et capricieux. Crevettes, maquereau, hareng, homard, rien n'y fait, un silence s'installe au bout des lignes et les pêcheurs usent leur patience. Les cabanes sont désertées et on espère un retour du poisson même si la saison tire à sa fin. Chacun a sa théorie et ses statistiques

pour comprendre le chemin qu'il emprunte et ses comportements, mais il semble que ce soit surtout les marées et par le fait même les lunes, qui l'influence. Avant que les glaces se fragilisent, plusieurs en profitent tout de même pour visiter leurs cabanes entre amis, pour le plaisir, qui est au centre de toute l'entreprise qui mobilisent des amateurs de tous âges et expériences. Au Cap à Fernand à l'Étang-du-Nord par exemple, Francis Chiasson a construit, avec trois amis dans la vingtaine,



▲ À chacun ses installations

une cabane pour la première fois cette année. Même s'ils ont été malchanceux et que rapidement le chenal a été bouché par les glaces, il se réjouit de l'expérience. Un peu plus loin, sur la Grave, François Bouchard persiste, depuis plusieurs saisons déjà, à aller à la pêche au miracle, pour le plaisir d'offrir ses prises à ses amis et à sa famille, ou tout simplement de les déguster poêlées avec de la farine et du beurre. Sa cabane, arborant les couleurs de l'étendard acadien, a été peinte par sa femme qui l'accompagne parfois pour profiter de ce passe-temps hivernal: « Ça passe le temps. On est dehors, on rencontre du monde. Tant qu'à ne pas avoir d'ouvrage, aussi bien s'amuser! » ricane t-il.

La pêche blanche s'inscrit ainsi, au fil des ans, comme une véritable tradition aux îles. Les pêcheurs s'adaptent aux particularités du paysage madelinot et deviennent, au fil des saisons, des fins observateurs de toute cette vie qui se poursuit sous les glaces. L'occasion est belle pour aller à leur rencontre, écouter leurs histoires et espérer, que la pêche soit bonne.



▲ Cabane arborant les couleurs acadiennes

# SE BÂTIR UN BON DOSSIER DE CRÉDIT, ÇA COMPTE

JESSICA CYR

POUR LES CAISSES POPULAIRES DES JARDINS DES ÎLES-DE-LA-MADELEINE

Acheter une voiture, louer un appartement ou adhérer à un contrat de téléphonie cellulaire. Voilà quelques exemples des nombreuses occasions où une entreprise peut demander votre autorisation afin de consulter votre dossier de crédit. Dans quel but? Connaître vos habitudes de remboursement et déterminer s'il est risqué de vous prêter de l'argent.

## Qu'est-ce qu'un dossier de crédit?

Il s'agit d'un rapport qui contient plusieurs informations sur votre situation financière. En plus d'inclure vos renseignements personnels (nom, adresse, date de naissance, numéro d'assurance sociale, expérience de travail, etc.), il permet de connaître votre niveau d'endettement et de savoir si vous acquittez vos dettes à temps. Ainsi, lorsque vous faites une demande d'emprunt, les créanciers peuvent évaluer le niveau de risque que vous ne remboursiez pas votre prêt en consultant les informations contenues dans ce document.

Votre dossier de crédit comprend également votre cote de crédit, une note qui est attribuée par les agences d'évaluation du crédit en fonction de vos habitudes de remboursement. La formule est simple : plus vous remboursez vos emprunts à temps et dans les délais, meilleure est votre cote de crédit et moins le risque que vous présentez pour les institutions prêteuses est grand. Les principales agences d'évaluation du crédit au Canada sont Equifax et Transunion.

Avoir une bonne cote de crédit représente un net avantage lorsque vient le temps d'emprunter pour la réalisation d'un projet. À l'inverse, si vous avez de mauvais antécédents ou un faible pointage de crédit, un prêteur peut vous imposer un taux d'intérêt plus élevé, exiger que vous ayez un endosseur ou même refuser de vous accorder un prêt. Bref, de bonnes habitudes de paiement engendrent une bonne cote, et une bonne cote offre plus de possibilités.

### Pour en savoir plus :

TransUnion Canada: 1 866 525-0262 ou [www.transunion.ca](http://www.transunion.ca)  
Equifax Canada: 1 800 465-7166 ou [www.equifax.ca](http://www.equifax.ca)

## Les bonnes habitudes à prendre

Dès la première fois qu'on vous accorde du crédit, votre réputation de solvabilité commence à se bâtir. La rigueur est de mise, car les agences conservent les renseignements de 6 à 7 ans. Il faut donc s'efforcer de :

- Payer vos factures le plus rapidement possible;
- Payer le solde de votre carte de crédit tous les mois, avant la date d'échéance;
- Emprunter seulement le montant d'argent dont vous avez besoin en fonction de votre capacité de remboursement;
- Rembourser vos prêts à temps et le plus vite possible. Vous obtenez ainsi une bonne cote de crédit, en plus d'économiser des intérêts.

Les retards ou défauts de remboursement ne sont toutefois pas les seuls éléments qui nuisent à votre réputation financière actuelle et future. D'autres facteurs, qui peuvent vous sembler anodins, pourraient venir entacher votre dossier de crédit. Par exemple, un seul chèque sans fond ou même un retard dans le paiement d'une contravention de stationnement peut être considéré par les agences d'évaluation du crédit comme un manquement dans la gestion de votre endettement. De plus, ne vous laissez pas prendre au piège des cadeaux gratuits moyennant l'adhésion aux cartes de crédit de certains commerces. D'abord parce que le taux d'intérêt exigé pour la plupart de ces cartes se révèle souvent très élevé, ensuite parce leurs limites de crédit sont considérées comme des dettes potentielles. Par conséquent, elles peuvent nuire à votre cote de crédit même si vous ne les utilisez pas.

## Consulter son dossier de crédit

Non seulement il vous est possible de consulter votre dossier de crédit, mais il vous est recommandé de le faire au moins une fois par année afin de connaître la nature des renseignements qui s'y trouvent et de vous assurer qu'il ne contient pas d'erreurs. Pour obtenir une copie de votre dossier, vous devez en faire la demande auprès d'une agence d'évaluation du crédit en ligne (la réception du document est quasi instantanée, mais des frais sont exigés par les agences qui offrent ce service) ou par la poste (le délai d'attente est compensé par la gratuité du service).

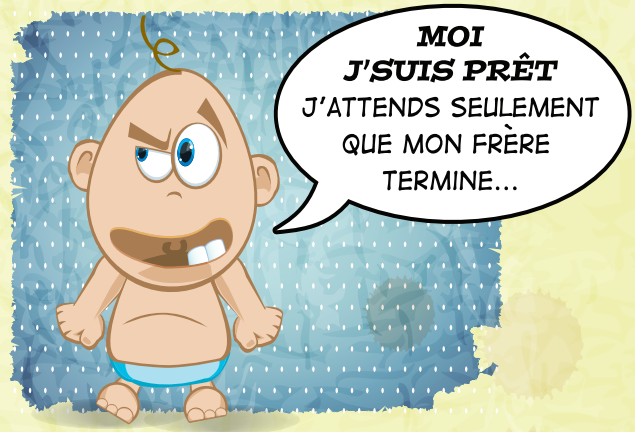


ALLEZ LES ENFANTS,  
ON EST SAMEDI,  
DÉPÊCHEZ-VOUS, PRENEZ  
VOTRE BAIN ET VITE  
**AU DODO!**



**OUI MAMAN**  
ON SE DÉPÊCHE, ON FAIT  
LE PLUS VITE POSSIBLE!

**MAIS, QU'EST-CE  
QUE VOUS FAITES?**  
ÇA FAIT PLUS D'UNE DEMI-  
HEURE ET VOUS N'ÊTES  
TOUJOURS PAS PRÊTS?



**MOI  
J'SUIS PRÊT**  
J'ATTENDS SEULEMENT  
QUE MON FRÈRE  
TERMINE...



... LE CYCLE  
D'ESSORAGE!



© BEDECOMICS.COM



▲ Leila Chiasson et Dany Bouffard de Bedecomics

## GAGNANTE DE NOTRE CONCOURS DE DÉCEMBRE

Et notre grande gagnante est Leila Chiasson, elle se mérite un panier-cadeau d'une valeur de 50\$.

Félicitations !

Merci à tous pour votre participation et vos commentaires positifs envers la nouvelle bande dessinée des « Tweenzz ».



## UN JEU EN LIGNE POUR PROMOUVOIR LES EXCURSIONS AUX BLANCHONS

Le jeu Flappy Bird n'existe plus depuis seulement quelques semaines et l'agence Gemini en partenariat avec Ludostudio a déjà créé une version parodiée, reprenant en gros les caractéristiques du jeu, le nouveau jeu se nomme Flappy Seal.

« Avec l'aide des Hôtels Accents (promoteur des excursions aux blanchons), nous avons créé avec ce petit jeu un buzz promotionnel avec comme personnage principal un blanchon. Avec un design tout aussi rétro que la version originale, un niveau de stress élevé et une difficulté à dépasser les 100 points. Tout y est pour retrouver les attributs du jeu qui a rendu fou toute une génération d'internautes », de dire Dany Bouffard, directeur de l'agence Gemini.



Le concept du jeu est étonnamment simple d'utilisation, il vous suffit de guider un petit blanchon entre les glaciers pour accumuler des points. Pour faire bouger le blanchon, tapotez votre écran au bon moment pour lui permettre de se faufiler.

« Nous croyons que cette nouvelle application plaira grandement à notre clientèle, notamment japonaise qui est très attirée par ce genre de jeu », ajoute Ariane Bérubé, Directrice des ventes pour les Hôtels Accents.

Vous pouvez jouer en ligne à l'adresse : <http://www.ilesdelamadeleine.com/jeux/flappy>

### ERRATUM

Dans la revue de l'année de notre numéro de janvier, une erreur s'est glissée dans l'article sur la Fondation Madeli-Aide : « Véritable pépinière à succès, la Fondation Madeli-Aide a annoncé avoir amassé des engagements de plus de 1,5M\$ dans le cadre de sa campagne majeure 2012-2016 et lors de ses traditionnels soupers de homard, un total de 1100 convives sont montés à bord du CTMA Vacancier en juin au Port de Québec et au Port de Montréal.

le magazine

# LES ÎLES

### LE MAGAZINE LES ÎLES

380 ch. Principal, bureau 201,  
Cap-aux-Meules,  
Îles-de-la-Madeleine (Qc)  
G4T 1C9 Tél.: (418) 986-2545

[www.magazinelesiles.com](http://www.magazinelesiles.com)

ÉDITEUR : Gemini

### COLLABORATEURS

Nicolas Arseneau Joël Boudreau  
Daniel Bouffard Dany Bouffard  
Jessica Cyr Sara Dignard  
Nancy Thorne

### PHOTOGRAPHIES

COUVERTURE : Rodolph Balej

- ① Sara Dignard ② Sandra Arseneault  
③ Jean-François Noël ④ Musée de la Mer  
⑤ David Noël

[ilesdelamadeleine.com](http://ilesdelamadeleine.com)

Ce magazine est disponible en téléchargement gratuit sur [www.ilesdelamadeleine.com](http://www.ilesdelamadeleine.com)

Le Magazine LES ÎLES est publié 4 fois par année.

Droits d'auteur et droits de reproduction

Le contenu du magazine ne peut être reproduit sans l'autorisation de Gemini 3D ou ses partenaires. Les articles qui paraissent sont publiés sous la responsabilité exclusive des auteurs.



Le Magazine LES ÎLES est imprimé sur du papier recyclé contenant 100% de fibres postconsommation, certifié Eco-Logo, procédé sans chlore et fabriqué au Québec à partir d'énergie biogaz.

Dépôt légal: ISSN 1911-4036

Bibliothèque nationale du Québec  
Bibliothèque nationale du Canada

**PHOTOCOPIE  
BD etc.**

Retouches photos

Signets décès

Visitez-nous au [www.retouchesphotos.com](http://www.retouchesphotos.com)

418-986-5177  
239, ch. de la Pointe-Basse

**NADINE PETITPAS  
SOINS ESTHÉTIQUES**

POUR LE PLAISIR D'OFFRIR UNE PARENTHÈSE DE BIEN-ÊTRE À CEUX QUE VOUS AIMEZ...  
DES CERTIFICATS-CADEAUX SONT DISPONIBLES !

Monica Turbide, massothérapeute  
418 937-3707

Nadine Petitpas, esthéticienne  
418 986-6909

ICI LE TEMPS MARQUE UNE PAUSE, LA VÔTRE!



Q. À quoi ça sert d'être entendu  
si vous n'êtes pas compris ?

R. Pour une stratégie publicitaire  
gagnante et des solutions  
optimales, contactez-nous.

**gemini**  
publicité stratégie marketing



## COMPTE D'ÉPARGNE LIBRE D'IMPÔT (CELI)

Votre argent accessible  
en tout temps<sup>1</sup>.

Montant de 5 000 \$  
par année de 2009 à 2012  
et de 5 500 \$ depuis 2013.



**Castonguay**

**1 800 CAISSES**  
[desjardins.com/celi](http://desjardins.com/celi)



**Desjardins**  
Gestion de patrimoine  
PLACEMENTS • INVESTISSEMENTS

Coopérer pour créer l'avenir

<sup>1</sup> Certaines restrictions peuvent s'appliquer selon le placement choisi.