

le magazine

LES ÎLES

magazinelesiles.com | VOL. 9 NO 4 | HIVER 2014 | GRATUIT





VOUS CHAUFFEZ AU MAZOUT ?

VOICI UN RAPPEL DES MESURES D'ENTRETIEN ET DE SÉCURITÉ APPLICABLES À VOS ÉQUIPEMENTS DE CHAUFFAGE QUI VOUS PERMETTRONT D'ÉVITER BIEN DES TRACAS PENDANT L'HIVER !

- Si votre système de chauffage est à eau chaude, prévenez les bris occasionnés par le gel en y ajoutant du propylène glycol. **N'utilisez pas d'éthylène glycol** (antigel pour voiture). Ce produit n'est pas conçu pour votre système de chauffage et peut nuire à son bon fonctionnement.
- Assurez-vous que le réservoir à mazout et les conduits sont libres de toute accumulation de neige ou de glace.



Et, pour éviter les mauvaises surprises, assurez-vous que vos installations sont conformes aux clauses de votre assurance habitation. Dans le doute, informez-vous auprès de votre assureur !

Pour tout renseignement supplémentaire, vous pouvez nous joindre au **1 866 542-3946**.

UN GROS HIVER C'EST BIEN, MAIS DEUX C'EST MIEUX ?

« Ah comme la neige a neigé... » l'an dernier! À un tel point, que pour certains, la fonte de la dernière neige semble encore si récente. Pourtant, ils n'ont pas la berluie, la saison la plus froide de l'année est belle et bien de nouveau à nos portes, à nos fenêtres et à tout ce qui nous permet d'entrevoir l'extérieur. Puis, ce n'est pas qu'il ne s'est rien passé entre ces deux périodes, au contraire.

Le magazine *LES ÎLES* en fait d'ailleurs la preuve par l'entremise de cette édition toute hivernale et de sa rétrospective annuelle. Classés par thème, il vous est possible de consulter ou de vous remémorer les événements marquants de l'année ainsi que ceux qui ont été au cœur de ces moments mémorables pour certains et probablement moins pour d'autres.

Vous retrouverez également à travers les pages qui suivent un article de Desjardins à propos de l'aide au développement du milieu auquel l'institution financière coopérative attache une très grande importance. De plus, vous trouverez le désormais traditionnel mot du député, M. Germain Chevarie. Dans cette édition du magazine, il sera surtout question de la responsabilité d'agir.

Finalement, un article sur le portail officiel des îles de la Madeleine, complètera le tout. En plus d'en savoir davantage sur le contenu ou encore sur les visées d'un telle plateforme virtuelle, vous y découvrirez plusieurs statistiques intéressantes concernant son achalandage et sa popularité. Vous serez ainsi en mesure de connaître l'impact réel d'un tel portail. Constamment en évolution, le site Internet *ilesdelamadeleine.com* est devenu au fil des mois un incontournable outil d'information crédible et accessible en tout temps, et ça continue!

Est-ce qu'il sera possible de réciter aussi souvent le célèbre vers d'Émile Nelligan encore cet hiver? Difficile à prédire, toutefois la période hivernale risque certainement d'en réjouir un bon nombre avec toutes les fêtes, activités et autres événements prévus à l'agenda. Et ce, qu'importent les précipitations.

Joyeuses neiges et bonnes lectures !

3 MISE EN CONTEXTE

4 MOT DU DÉPUTÉ PROVINCIAL

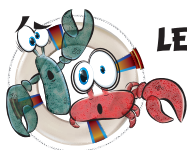
5 RACONTER L'ANNÉE 2014 EN QUELQUES PAGES...

10 LE PORTAIL DES ÎLES DE LA MADELINE SE RENOUVELLE
BILAN D'UNE OPÉRATION RÉUSSIE

15 L'AIDE AU DÉVELOPPEMENT DU MILIEU,
C'EST CONCRET!

17 FIERS D'ENTREPRENDRE AUX ÎLES-DE-LA-MADELINE

18 JEUX



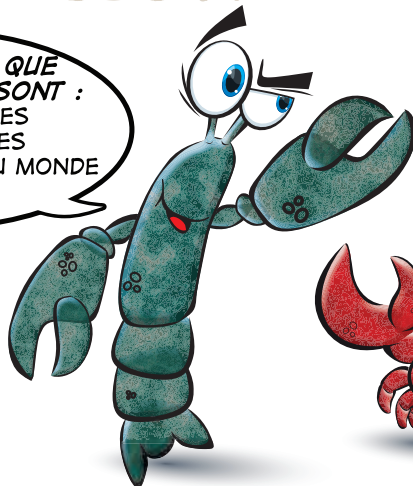
LES AVENTURES DE OMAR ET OSCAR

ESTIMEZ-VOUS QUE
OMAR ET OSCAR SONT :

- 1: FANTASTIQUES
- 2: FORMIDABLES
- 3: LES MEILLEURS AU MONDE

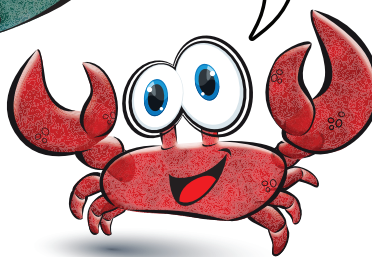
bedecomics

facebook.com/bedecomics



L'opinion du lecteur

C'EST TRÈS BIEN ÇA,
IL FAUT TOUJOURS LAISSER
LE CHOIX À NOS LECTEURS...



Une présentation de: Proxim



▲ En compagnie du ministre des Affaires municipales, Pierre Moreau, à l'annonce d'un investissement de 1.2 million dans les infrastructures municipales



▲ La directrice générale de la Commission scolaire et le ministre de l'Éducation, le Dr Yves Bolduc, étaient tout sourire lors de l'annonce d'un investissement de 4.2 millions en éducation

LA RESPONSABILITÉ D'AGIR

GERMAIN CHEVARIE - DÉPUTÉ DES ÎLES-DE-LA-MADELEINE

En cette fin d'année 2014, les électeurs québécois ont confié, depuis environ huit mois, un mandat majoritaire au gouvernement libéral.

Fidèles à nos promesses, nous nous sommes rapidement penchés sur la révision des programmes et de la fiscalité. À cet effet, j'ai déposé à mes collègues responsables du dossier un document qui analyse la pertinence des programmes et mesures qui affectent plus particulièrement notre région, tels le programme de réduction des tarifs aériens, les déductions pour résidents d'une région éloignée et bien d'autres.

Depuis plusieurs années, les dépenses de notre province étant supérieur à ses revenus, il fallait, de toute évidence, trouver le moyen de dépenser mieux, tout en stimulant l'économie.

Le gouvernement a donc réinvesti dans nos infrastructures collectives, a réactivé le Plan nord et a posé les premiers jalons de développement de la Stratégie maritime. Concernant cette dernière initiative, les entreprises et organismes madelinots se sont d'ailleurs positionnés rapidement en déposant plusieurs projets qui pourraient potentiellement générer des investissements de plusieurs millions de dollars dans le milieu. Comme elle en est encore à sa genèse, cette stratégie gouvernementale ne possède pas encore d'imposants budgets, mais ces projets concrets permettront au ministre Jean D'Amour d'aller négocier les crédits nécessaires pour les prochaines années auprès du Conseil du Trésor.

Bien sûr, l'assainissement des finances publiques ne se fait pas sans heurts, mais règle générale, les sondages démontrent que la population soutient ce passage obligé afin d'assurer un meilleur avenir aux prochaines générations. Le but de l'opération : le retour à l'équilibre budgétaire au premier avril 2016. Il s'agit d'un exercice déchirant au présent, mais nécessaire afin de nous permettre une plus grande liberté dans nos choix futurs.

Ces efforts doivent être collectifs, mais bien sûr, modulés selon les capacités de chacun. Il est donc normal qu'une région comme les Îles voit sa contribution à ce grand chantier adaptée à ses capacités et à sa réalité.

En ce sens, nous pouvons affirmer que la région a très bien tiré son épingle du jeu depuis les dernières élections. En effet, plusieurs dizaines de millions de dollars ont été investis aux Îles dans les derniers huit mois. Les détails de ces investissements viendront sous peu, mais toute proportion gardée vis-à-vis l'importance démographique des autres comtés, il s'agit d'un bilan très enviable.

Et tout ne se calcule pas seulement en terme monétaire. Pendant cette période, deux des plus importants ministères ont travaillé sur des réformes majeures : celui de la Santé et celui de l'Éducation (à venir). Dans les deux cas, j'ai réussi à convaincre mes collègues à l'Assemblée nationale de l'importance d'accorder un statut particulier aux Îles et ainsi conserver notre autonomie locale.

Je crois que nous pouvons collectivement nous réjouir de l'ouverture que démontre le gouvernement actuel en ce qui a trait à l'unicité de notre région. Au cours de mon mandat, je persisterai dans ma mission de porter la voix des Madelinots à Québec et m'efforcerai de faire reconnaître notre situation particulière de façon plus globale et permanente, l'objectif ultime visant une gouvernance territoriale plus près de la réalité locale.

Autre chose. Depuis la dernière parution du magazine Les Îles, un événement malheureux que je ne puis passer sous silence a retenu l'attention. Au mois de septembre dernier, un déversement de diesel était détecté au port de Cap-aux-Meules. Ce triste événement a affecté l'ensemble de la communauté, mais nous devons reconnaître la rapidité d'action et la diligence des autorités en place. Si la tendance se maintient, tout devrait être revenu à la normale pour la prochaine saison de pêche.

Personne ne souhaite faire face à un déficit budgétaire ni à un déversement de diesel, mais devant les défis, notre gouvernement prend ses responsabilités et assume son leadership dans l'action.

En terminant, permettez-moi de profiter de l'occasion pour vous souhaiter à tous, au nom de mon équipe et de moi-même, de très joyeuses fêtes entourés de vos proches, parents et amis.



210, chemin Principal,
Cap-aux-Meules (Québec) G4T 1C7
418-986-4140
germain.chevarie.idlm@assnat.qc.ca

RACONTER L'ANNÉE 2014 EN QUELQUES PAGES...

NICOLAS ARSENEAU - COLLABORATION SPÉCIALE

Presque tout le monde le reconnaît, les îles de la Madeleine sont uniques! Très souvent, il est question des paysages enchanteurs, de la culture traditionnelle qui perdure, de la chaleur des habitants, etc. Nous pourrions passer des heures sur les points positifs de ce coin de pays reconnu comme étant une véritable carte postale. Mais l'unicité de l'archipel se traduit aussi par l'insularité à laquelle doit faire face ceux qui habitent le territoire à l'année. En ce sens, en 2014, le gouvernement du Québec a reconnu, de manière formelle, le caractère unique du territoire madelinot en raison de son insularité. Une bataille que les Madelinots mènent depuis plus de dix ans et qui, on l'espère, aura des répercussions sur les prochaines décisions en provenance de Québec. Une reconnaissance qui n'est pas sans réjouir les principaux intéressés qui terminent une année bien remplie entre autres sur les plans politique, environnemental, sportif ou encore météo!

LA MÉTÉO

Après la neige... encore de la neige

Dès les premiers jours de janvier, il était question d'un record de température dans la région de l'Est du Québec et les îles n'ont pas été épargnées. L'année a débuté avec d'importantes bourrasques de neige et nous avons même eu droit à une bombe météorologique, soit un système qui s'installe très rapidement et qui s'apparente à un ouragan.



Le froid et par le fait même, l'abondance de glace ont inévitablement eu des répercussions sur la saison de chasse aux phoques. Un couvert de glaces trop important empêche alors les 800 quelques chasseurs d'exercer convenablement leurs activités. Cela faisait plus de 30 ans que de telles conditions météorologiques ne s'étaient pas produites aux alentours des îles. Cette exceptionnelle banquise a également nuit à la navigation dans le golfe pendant plusieurs semaines.



LA POLITIQUE

Un député, mais pas de ministre

Au printemps, plusieurs pancartes électorales ont poussé ici et là tout au long de la route 199 laissant entrevoir des élections provinciales. Une lutte entre différents candidats s'est terminée par l'élection du représentant du Parti libéral du Québec, M. **Germain Chevarie**, à titre de député. Il sera également nommé adjoint parlementaire aux pêcheries, comme l'était sa prédécesseur Mme. **Jeannine Richard**. Malgré qu'il ne soit le seul député libéral de la région Gaspésie - Les îles, c'est un député du Bas St-Laurent qui fut nommé responsable de la région.

Nous avons même eu droit à la visite du Premier ministre du Québec, M. **Philippe Couillard**, dans le cadre des activités entourant la mise à l'eau des casiers à homards, une période de prédilection pour de nombreux amateurs du célèbre crustacé. Quelques jours plus tard, nous apprenions également que M. **Georges Farrah**, ancien député libéral et maintenant PDG de la Société des Traversiers du Québec, avait été nommé secrétaire général associé, chargé du Secrétariat à l'implantation de la stratégie maritime du gouvernement Couillard, au ministère du Conseil exécutif.

Cet automne, ce fut au tour des élections scolaires d'alimenter nos discussions politiques alors que Mme **Francine Cyr**, finalement seule candidate à la direction, fut reconduite pour un autre mandat. De leurs cotés, messieurs **Sony Cormier** et **Jules Arseneau** ont été élus commissaires s'ajoutant à tout ceux qui le furent par acclamation.



L'ENVIRONNEMENT

Guérir, car nous n'avons pas su prévenir

Avec les années, l'environnement est devenu un véritable cheval de bataille pour ceux qui vivent dans des endroits aussi dépendants de leur milieu naturel comme les îles de la Madeleine. C'est dans cette optique que la Municipalité a instauré le compostage du papier et du carton en début d'année afin d'améliorer le compost et d'abaisser les frais de transport des déchets. **La Salicorne** est quant à elle fière d'offrir un service de recharge gratuite aux utilisateurs de véhicules électriques via la première borne accessible à tous sur le territoire.

De son côté, grâce aux programmes d'efficacité énergétique, **Hydro-Québec** annonce le prolongement de la durée de vie de la centrale thermique jusqu'en 2035, soit plus de dix ans au-dessus de ce qui était prévu initialement. La société d'État a également annoncé qu'un projet de serres chauffées par les résidus de chaleur verrait le jour prochainement. Mais, l'événement le plus marquant cette année fut certainement la fuite de pétrole, évaluée à plus de 100 000 litres aux abords du quai de Cap-aux-Meules via son oléoduc. Les travaux de décontamination ne sont toujours pas terminés au moment d'écrire ces lignes. Aux dires de plusieurs, il s'agit d'un véritable signal d'alarme auquel il faut s'attarder avant que d'autres déversements ou accidents fatals ne surviennent.

Cette année également, la compagnie d'asphaltage **P&B Entreprises** a appris qu'elle devra se conformer à certaines mesures pour traiter les odeurs qui émanent de sa production suite à un avertissement du ministère de l'Environnement. Finalement, plus de 50 ans plus tard, les élus municipaux des Îles de la Madeleine demandent à la **Garde côtière canadienne** de régler le problème d'écoulements de pétrole de l'épave du **Corfu Island**, un navire qui s'est échoué au large de l'Étang-du-Nord, interdisant même à tous l'accès à la plage pour une certaine période.



LE HOMARD

Récolte historique

Avant même le début de la saison, le dossier Cap sur mer a fait couler beaucoup d'encre. Les deux usines de Gros-Cap et de Grande-Entrée qui transforment le crabe et le homard ont finalement repris leurs activités au printemps avec le début de la pêche sous la nouvelle direction de **LA Trading**. Cap sur mer est donc devenu **La Renaissance des Îles**.

La saison de pêche aux homards a débuté une semaine plus tard que prévue afin qu'un plus grand nombre de pêcheurs s'approvisionnent en appâts. Ce sont ces mêmes 300 et quelques pêcheurs qui ont terminé la saison avec un record historique de débarquements. Les conditions météorologiques étant idéales, aux dires de ceux qui y ont participé, c'est plus de 7 millions de livres d'homards qu'il s'est pêché ce printemps et cet été. Avec un prix moyen de 4,08\$ la livre, nous avons eu droit à de nombreux échanges entre l'**Association québécoise de l'industrie de la pêche** et ceux qui récoltent la denrée, se terminant par une entente à l'amiable.



LA SANTÉ

Notre CSSS reprend de la vie

Après une période plus difficile, nous avons eu droit à plusieurs bonnes nouvelles du côté du secteur de la santé et plus particulièrement du côté du CSSS. En premier lieu, la solidarité du personnel et des médecins a permis l'autofinancement des stationnements et ainsi d'éviter les frais aux usagers et bénévoles. Également, en plus de compter sur ses six inhalothérapeutes qui offrent leurs soins au bloc opératoire, à domicile et en consultation externe, le CSSS peut maintenant compter sur **VitalAire** pour assurer un service aux Madelinots épris avec des problèmes d'apnée du sommeil. Finalement, le ministre de la Santé Gaétan Barrette a déposé un amendement à son projet de loi 10 sur la réforme du système de santé pour créer un **Centre intégré de santé et de services sociaux (CISSS)** autonome aux Îles de la Madeleine, indépendant de celui de la Gaspésie. L'indépendance et la distance géographique ont donc eu raison de notre sort.



LES DRAMES ET LES MÉSENTENTES

Une mauvaise nouvelle ne vient jamais seule

En juin dernier, une chicane entre pêcheurs au large résulte en une agression armée. En effet, dans l'altercation, une des victimes aurait reçu un ou plusieurs coups très sévères à la tête, à l'aide d'un objet contondant. Le tout nécessitant une enquête conjointe entre la Sûreté du Québec et la Garde côtière. Toujours du côté de l'Est des Îles, l'**église Sacré-Coeur de Grande-Entrée** a été la proie des flammes. Le feu a pris naissance dans l'immeuble construit en 1899 qui abritait également un salon funéraire le réduisant à néant.

Malgré une excellente saison touristique, la **CTMA** a vu planer au-dessus d'elle tout au long de l'été des négociations et des menaces de grève de la part de ses 20 officiers sans contrat de travail depuis le début de l'année. Deux conciliateurs ont même été nommés par le gouvernement fédéral afin d'améliorer la communication entre les différentes parties concernées.

LES NOUVELLES ALLIANCE

Pour le meilleur et pour le pire

Il n'est pas toujours évident de trouver comment affronter la concurrence et c'est pourquoi en 2014, différentes industries madeliniennes ont plutôt opté pour des partenariats. Par exemple, l'offre d'un séjour regroupant l'**Hôtel de Glace** et l'**observation des blanchons aux Îles de la Madeleine**, deux attractions uniques en Amérique, est maintenant disponible tant pour la clientèle québécoise qu'internationale.

Après réflexions, les **Coops des Îles** ont décidé de s'approvisionner désormais principalement chez **Sobeys-Québec** et ainsi de s'afficher sous la bannière IGA. Les trois marchés d'alimentation promettent entre autres une livraison en magasin plus fréquente tout en conservant la formule coopérative. **La Caisse Desjardins des Ramées** augmentera considérablement son volume d'affaires et son nombre de membres puisqu'un regroupement entre celle-ci et la Caisse de Fatima a été voté en juin dernier. L'institution financière coopérative promet de poursuivre son apport considérable dans la société et de devenir un levier économique encore plus important.

Finalement, cet automne, la **Municipalité des Îles de la Madeleine** a conclu une entente avec la **Ville de Montréal** pour développer des liens économiques, culturels et touristiques.

Peu de détails sont connus encore à ce sujet, mais cette alliance pourrait permettre à l'archipel de profiter du rayonnement de la métropole québécoise pour faire connaître ses différents produits et services notamment dans le secteur touristique. En espérant que les différents partenariats mentionnés ci-haut iront au-delà de la nuit de noce.





LES ANNIVERSAIRES

Des chandelles significatives

Avec les années, les entreprises, coopératives, associations et autres regroupements prennent de l'expérience et savent tirer leur épingle du jeu afin de perdurer dans une société insulaire comme la nôtre. Parmi les anniversaires de marque, notons entre autres le **centre d'enseignement collégial des Îles** qui a célébré son trentième anniversaire en mai dernier. Le directeur du pavillon Denise-Leblanc, M. Serge Rochon, en a d'ailleurs profité pour annoncer un projet de rénovation qui permettrait d'améliorer les infrastructures où environ 150 étudiants s'adonnent à des études postsecondaires.

De son côté, l'**Association des personnes handicapées des Îles (APHI)** a eu 40 ans en 2014 et a su tirer profit d'un autre anniversaire, soit celui de la **Boulangerie Madelon**. En célébrant de son côté ses 50 ans, cette dernière a organisé un après-midi familial afin de remercier sa clientèle et d'amasser de l'argent pour l'APHI. Même anniversaire du côté des **Entreprises Léo Leblanc et fils** qui ont également soufflé leurs 50 chandelles au cours des derniers mois.



LES SPORTS

Des Madelinots parmi les meilleurs

Il est surprenant de constater à quel point, les jeunes Madelinots se démarquent dans le sport élite et ce dans diverses disciplines. Étant donné le manque d'infrastructures et le faible bassin de population, à première vue, l'archipel ne semble pas le meilleur endroit pour faire naître de tels sportifs prometteurs, et pourtant.

La dernière année en fut certainement une très belle pour **Hugo Barrette** qui a pris le quatrième rang de l'épreuve du keirin, en janvier dernier, à la Coupe du monde de cyclisme sur piste de Guadalajara, au Mexique. Le double champion canadien individuel a pris également part aux Jeux du Commonwealth en plus d'accéder à la deuxième marche du podium des Championnats panaméricains de cyclisme sur piste, disputés à Aguascalientes, au Mexique. La route vers le rêve olympique se poursuit.

Quant à elle **Jessica Cormier** peut se targuer d'avoir été la première madelinienne à participer au camp de sélection de l'équipe nationale féminine de hockey de **Team Canada** dans la catégorie des moins de 22 ans, qui se déroulait à Calgary. Après s'être rendue très loin dans le processus, Jessica s'est ensuite dirigée vers les **Carabins de l'Université de Montréal** où elle avait été recrutée quelques mois auparavant.



Toujours en hockey, après une saison dans la East Coast et la ligue américaine, **Vincent Arseneau** a eu la chance de se faire valoir au camp des recrues des Kings de Los Angeles l'été dernier. Il poursuit maintenant son évolution avec les **Monarchs de Manchester**, le club école de cette même équipe professionnelle.



Le point culminant en sol madelinot cette année, en matière de sport, fut certainement la visite de la **Ligue de hockey junior majeur du Québec (LHJMQ)** pour deux matchs hors-saison entre les **Cataractes de Shawinigan** et les **Wildcats de Moncton**. Des rencontres très significatives pour le jeune **Emmanuel Aucoin** de Fatima qui évolue cette année avec la formation du Centre-du-Québec.



Mention spéciale à **Alexis Loiseau** qui progresse lui aussi dans ce circuit au sein de l'**Océanic de Rimouski** et qui à la suite d'un excellent début d'année fut promu à titre de capitaine de l'équipe (*en date de rédaction de cette rétrospective, Il était le meilleur pointeur de la LHJMQ*).

L'École de cirque des Îles n'est pas en reste et s'est réjoui de la présence de deux jeunes Madelinots talentueux au Camp d'été de l'École nationale de Cirque de Montréal, soit Aurélie Presseault et Éloi Gaudet. Et tout ça, sans parler des nombreuses récompenses récoltées à travers les différentes compétitions régionales et provinciales auxquels participent de nombreux jeunes, que ce soit au hockey, au badminton, au volleyball, en natation, en patinage artistique et j'en passe.



LA CULTURE

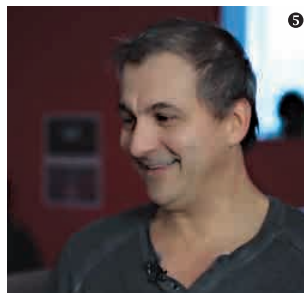
Une touche madelinienne ici et là

Pionnier dans le domaine culturel des Îles, le diffuseur régional **Au Vieux Treuil** a remporté les honneurs de l'industrie cette année pour sa programmation estivale. Le **Prix Réseau d'été SODEC** leur a été décerné en raison du nombre impressionnant de représentations et de spectateurs pendant l'été 2014, pour l'audace et l'innovation d'une toute petite équipe inventive et bien rodée. D'ailleurs, c'est nul autre que le pianiste virtuose québécois **Alain Lefèvre** qui a inauguré la saison en offrant une prestation spéciale aux Madelinots en guise de soutien aux efforts de restauration de l'église et de diffusion en arts de la scène.



Le court métrage de la jeune cinéaste **Joëlle Arseneau** intitulé **Ancrage** a été présenté au «Short film corner», le rendez-vous du court métrage qui se déroule parallèlement au célèbre festival de Cannes. Autre fait intéressant, *Naufrages*, un texte de **Pascal Chevarie** mis en scène par Patrick Quintal, a pris l'affiche pour une quinzaine de représentations du côté de Sherbrooke et de Moncton.

Une grande majorité de gens sait que le Canadien de Montréal a connu tout un printemps en séries éliminatoires, mais peu savent que c'est le Madelinot **Yves Aucoin** qui était derrière le spectaculaire avant match contre Tampa Bay. Sollicité un peu partout sur la planète, le président de **4U2C** réussit toujours à provoquer des frissons à ceux qui participent aux événements sur place ou encore ceux qui le regarde via une retransmission vidéo.



Quant à lui, **Nigel Quinn** a remporté les honneurs alors que l'une de ses photos figure au rang des meilleurs portraits de l'année du magazine new-yorkais **PDN (Photo District News)**. Par le biais d'un concours, l'artiste avait soumis ce cliché du pêcheur **Denis Cormier**.

Le caméraman sous-marin **Mario Cyr** s'est encore illustré cette année pour ses prises de vue à couper le souffle et ses expériences artistiques hors du commun. Le directeur photo sous-marin le plus prisé des productions les plus prestigieuses à même su profiter d'une très grande visibilité médiatique lors de son passage sur le talk-show **l'Été indien** produit et animé par **Julie Snyder** diffusé à travers la francophonie.



Finalement cet automne, l'œuvre commémorative dédiée aux marins disparus en mer a été installée à la **Place des gens de mer**. Elle avait été choisie en début d'année dans le cadre d'un concours coordonné par le **Centre d'artistes en arts actuels, AdMare**. L'œuvre d'**Huguette Joncas** représente une barque suspendue dans un cadre tridimensionnel qui évoque le voyage, la traversée accomplie soit par les vivants, soit par les morts.



LES HONNEURS

Et le prix est remis...

Chaque année apporte son lot de lauréats et 2014 n'en a pas fait exception. À travers diverses remises prix, plusieurs Madelinots ont su se démarquer et convaincre le jury de leur remettre les honneurs. Parmi les plus cités cette année, on retrouve certainement la **Fromagerie du Pied-De-Vent** qui a reçu le **Prix Réussite inc.** pour la région Gaspésie-Les Îles dans le cadre du Concours québécois en entrepreneuriat en plus d'être en nomination aux **prix Caseus** et de récolter deux prix au dernier **gala des Éloizes** de la Chambre de commerce. De son côté, la **ferme avicole Bourgeois Dumont** a reçu une médaille d'argent dans le cadre de la 125^e remise des prix de l'**Ordre national du mérite agricole** qui avait lieu à Carleton-sur-Mer.



Quelques jours avant de mettre sous presse, nous avons également appris que l'agence Gemini se méritait rien de moins qu'une reconnaissance internationale via le prestigieux site *designanddesign.com*. Le jury a déterminé les pièces conçues par l'entreprise digne de mention pour une vitrine. C'est donc dire que Gemini aura la chance de voir certaines de ses œuvres exposées sur le site Internet, une véritable référence dans le domaine du design.

Sur le plan individuel, notons que **Jean-Sébastien Aucoin** de Fatima a été le lauréat régional qui a représenté la Gaspésie et les Îles-de-la-Madeleine à l'Activité nationale de reconnaissance de la participation citoyenne des jeunes. Pour sa part, **Jean-Guy Villeneuve** a reçu la plus haute distinction remise par le Comité sur le civisme, soit la médaille du civisme. Cette distinction est décernée par le gouvernement du Québec à une personne qui a accompli un acte de civisme dans des circonstances. En sauvant quelqu'un de la noyade en risquant sa propre vie comme il l'a fait, Monsieur Villeneuve était alors tout désigné pour récolter cette mention.

Finalement, dans son ensemble, il a été reconnu que les Îles possèdent la meilleure eau municipale du Québec et que l'agglomération des Îles de la Madeleine devait être finaliste aux *Grands Prix de la ruralité*.



Elle s'appelle **Mme Élisabeth Richard-Décoste** et le 5 novembre de cette année, elle a soufflé les 106 chandelles symbolisant les 106 années de son existence. Née en 1908, elle a donc connu les affres de la Première Guerre mondiale, la grande crise des années trente, la Deuxième Grande Guerre mondiale, la révolution tranquille et quoi encore...

Évidemment l'année 2014 fut le théâtre d'un très grand nombre de moments uniques et d'événements mémorables. Il a également été possible de suivre le déroulement ou encore le dénouement de certains dossiers des années précédentes. Nous n'avons qu'à penser à l'**assurance-emploi** ou encore au naufrage de l'**Acadien II** qui sont revenus à quelques reprises dans l'actualité des douze derniers mois. Certes, il est bien de s'arrêter et de visualiser les derniers mois pour apprendre ou tout simplement afin de constater le chemin parcouru, mais il est également important de regarder vers l'avant. C'est dans cette optique que la communauté madelinienne s'est offerte le projet **Horizon 2025** qui permet de dresser un itinéraire et ainsi de prendre en main le développement du territoire. En espérant que les événements survenus au cours de la dernière année serviront un temps soit peu à peaufiner cette vision globale qui nous permettra d'améliorer la qualité de vie insulaire, tant sur le plan économique, culturel, environnemental et du transport.

Ne manquez pas la section

Souhails des Fêtes
sur le portail des Îles de la Madeleine



ilesdelamadeleine.com

LE PORTAIL DES ÎLES DE LA MADELEINE SE RE

PHILIPPE LEMAY - DESIGN & TECHNOLOGIE, GEMINI

Beaucoup d'eau a coulé sous les ponts — et sous le nouveau pont, puisque ce dernier a été inauguré il y a un an déjà. Nous annonçons en grande pompe dans le *Magazine Les Îles* de l'Hiver 2013 que le portail allait se renouveler de fonds en comble, tant sur les plans des contenus, de leur organisation visuelle que des échanges sur les réseaux sociaux. Un an plus tard, quel bilan pouvons-nous faire de cette refonte majeure? Force est d'admettre que nous avons tenu nos résolutions de fin d'année et que cette opération s'est avérée une belle réussite! Regardons ensemble les faits saillants de cette dernière année sur le portail.

Les principaux éléments que nous souhaitons — et avons — apportés dans la refonte du portail étaient une **nouvelle grille visuelle**, une **meilleure architecture de l'information**, une **présentation pleinement adaptative**, l'arrivée de **blogueurs**, une meilleure intégration des **réseaux sociaux** et une **section des membres bonifiée** entre autres par la géolocalisation. Toutes ces nouveautés ont permis au portail de devenir plus convivial et moderne, et d'accroître sa place dans le cœur des Madelinots. L'achalandage a connu pendant ce temps une très forte hausse, signe que le portail répond à un besoin auprès de la population.

Une fois la période de rodage terminée, les nouveaux repères mis en place et les habitudes acquises (*eh oui, le changement peut parfois être déstabilisant au départ!*), les internautes ont pu trouver toutes leurs informations rapidement et efficacement. L'augmentation de l'achalandage a progressivement surchargé notre serveur, ce qui a passablement ralenti l'affichage des pages web. Nous avons donc procédé à une migration sur un nouveau serveur, plus rapide et puissant, pour satisfaire à cette demande grandissante.

En plus des blogueurs qui ont démarré avec nous en décembre 2013, de **nouveaux blogueurs** ont été interpellés par cette aventure et se sont ajoutés en cours d'année. Ariane Bérubé traite du **tourisme** sous différentes formes, Emploi Québec présente une mise à jour des **emplois disponibles** aux Îles et une chronique mensuelle sur le thème de l'emploi. Et on ne peut passer sous le silence le blogue Humour, qui canalise les pensées loufoques du Crabe Masqué.

Un système d'avis a aussi été mis en place pour la diffusion à grande échelle de communiqués brefs et importants. **CTMA** diffuse des informations quant aux changements à l'horaire des bateaux, le **CSSS** de l'Archipel mentionne les séances de vaccination et autres avis pertinents. Cette année, nous sommes heureux d'annoncer que la **Commission scolaire des Îles** sera pleinement intégrée à ce système et y annoncera les avis de fermetures et réouvertures des écoles liées aux tempêtes de neige. Le **Ministère des Transports du Québec (MTQ)** pourrait également faire des annonces importantes et majeures quant à l'état des routes. Le portail relayera également des avis importants quant aux **avis météo** dignes d'intérêt pour la population des Îles. De plus, lors d'**alertes importantes** pour ces partenaires, un bandeau spécial avec un fond rouge apparaîtra bien en vue sur le portail et présentera ces éléments à signaler.

Autre nouveauté fort intéressante introduite en cours d'année : des **coupons en ligne!** A&W et Subway ont fait un saut technologique et écologique en proposant des coupons disponibles directement sur le web! Les gens affamés peuvent se connecter sur la page des coupons du restaurant (<http://www.ilesdelamadeleine.com/coupons-aw>, ou <http://www.ilesdelamadeleine.com/coupons-subway>) et présenter l'image du coupon désiré à la caisse. Mentionnons au passage que cette solution est également disponible pour d'autres entreprises qui souhaiteraient mettre en place un système similaire.

Infolettre du portail

Vous êtes nombreux à suivre les nouvelles et promotions du portail grâce à l'infolettre de ilesdelamadeleine.com. Là encore nous avons procédé à un changement important, pas forcément perceptible à l'oeil, mais qui fait une grande différence. Distribuer une infolettre à près de **60 000 abonnés** prenait des jours à compléter! Grâce à la mise en place d'une nouvelle solution, beaucoup plus performante qu'auparavant, ce qui prenait autrefois 5 jours à distribuer prend maintenant que 4 heures environ. Quelle différence énorme! Avis aux intéressés, cette solution conviviale et très efficace est disponible pour les entreprises désireuses de diffuser leurs informations et rejoindre leur public d'une belle façon.

ilesdelamad

ACTUALITÉ BLOGUES TOURISME LES

Revue de presse journalière



Nouveau Module d'alertes

A SIGNALER 47 Arrondissement de l'empire britannique en agouti



WebTV hebdomadaire



Dernières sorties Cinéma



Avis de décès

À l'affiche cette semaine
Une Saison à l'étranger
Let's Be Cops (Pseudo Original: Anglaise)
Frida: Une rencontre improbable

Les incontournables



NOUVELLE BILAN D'UNE OPÉRATION RÉUSSIE

leleine.com

LES ÎLES AFFAIRES MAGAZINE WEBTV

Moteurs de recherche internes

- Portail
- Entreprises

Météo

Médias sociaux et Flux RSS

Promotion

Blogueurs

Avis et communiqués

Promotion

Webcam

Bédé hebdomadaire

Coupons et circulaires

Transacadienne Radio Show

Promotion

Facebook

Éphémérides

Un bref regard sur les statistiques

Histoire de ne pas parler à travers notre cagoule, voici quelques chiffres intéressants à mentionner côté trafic sur le portail. Ces chiffres concernent la période du 19 décembre 2013 (moment où le nouveau portail a été lancé), jusqu'au 19 novembre 2014 (date de rédaction de cet article, soit 11 mois complets). Tout d'abord, on constate que des internautes se connectent sur le portail en moyenne 20 000 fois par semaine, ou 80 000 fois par mois (nombre de sessions). Cela représente environ 180 000 pages vues par mois. Pour une population d'environ 13 000 habitants (*dont tous ne sont pas en âge de naviguer sur le web...*), il s'agit d'une performance bien impressionnante! Cela veut dire que si la tendance se maintient, le portail se dirige donc vers un **gros million de connexions** et plus de **2.2 millions de pages consultées annuellement!**

Côté **réseaux sociaux**, le portail fait également belle figure dans le paysage social. Lors du lancement en décembre 2013, nous avions 7 800 fans Facebook. Nous avons maintenant franchi le cap des 10 000 fans, un an seulement après la refonte! Autour de 250 abonnés de notre fil Tweeter se sont ajoutés depuis ce moment. Même si les Madelinots n'accordent pas la même importance à *Twitter* qu'à *Facebook*, nous sommes néanmoins actifs sur ce réseau, puisque pas moins de 4 500 tweets ont été diffusés sur notre compte depuis sa création.

Il y a une question que plusieurs gens et entreprises se posent : un **site adaptatif** (« *responsive* ») en vaut-il la peine? Les Madelinots ont-ils fait le virage vers les appareils mobiles? Nos propres chiffres sont clairs : depuis un an, 33 % des pages consultées sur le portail le sont sur une tablette ou un téléphone intelligent. Une page sur trois! C'est énorme! Sur ce nombre, 75 % des appareils mobiles utilisés sont sur des appareils marqués de la pomme californienne, principalement des *iPads* et des *iPhones*.

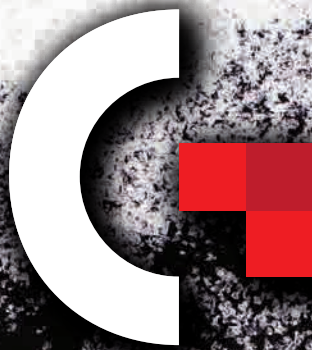
Géographiquement, il est clair que le portail sert principalement la population des Îles en premier lieu, et celle du Québec en général. On constate néanmoins que 5 % des visites se font hors Québec, ce qui est tout de même appréciable. Ces chiffres sont corroborés par les commentaires d'internautes pour la *Transacadienne RadioShow*, où des gens du Nouveau-Brunswick, de l'Ontario, de l'Ouest canadien, et même de France et du Luxembourg ont laissé des messages ! Bravo Steve !

Selon vous, quelles sont les **pages les plus populaires du portail**? L'actualité? La météo? Les nouvelles du sport? La page la plus consultée s'avère être... la page d'accueil! C'est presque une évidence, surtout si l'on tient compte du fait que cette page a été conçue pour montrer en un coup d'oeil les principales informations, nouvelles, avis et promotions. Cela dit, les autres pages les plus consultées ont de quoi surprendre. En deuxième position, c'est la page réservée à... la webcam! Surprenant, mais c'est une manière pertinente d'avoir une fenêtre sur les Îles et de constater de ses propres yeux, en temps réel, la température qu'il y fait. En troisième position du palmarès... roulement de tambour... ce sont les avis de décès. Depuis l'instauration de ce service pour la Maison Funéraire Leblanc, les internautes consultent régulièrement ces avis et peuvent ainsi présenter leurs souhaits aux familles concernées.

Dans l'actualité, c'est l'incendie de l'**Église Sacré-Coeur de Grande-Entrée** qui a retenu le plus l'attention. Cette journée du 20 mai 2014 restera longtemps gravée dans la mémoire des Madelinots, tout comme les décès de plusieurs personnes. Les internautes se sont préoccupés de météo de l'hiver 2014, comme en témoignent le nombre élevé de pages consultées à ce sujet. Sur une note plus légère, un fait marquant de l'actualité du portail a été la découverte inusitée d'un spécimen de baleine pygmée, nouvelle relayée le... 1^{er} avril 2014. Les passages de Julie Snyder et P. K. Péladeau ont aussi été remarqués (*leur Ice Bucket Challenge, ça vous dit quelque chose ?*).

En conclusion, *ileseLAMADELEINE.com*, le portail régional des Îles de la Madeleine a procédé avec succès à une refonte majeure, et a visiblement su plaire aux internautes qui le consultent. Avec sa vocation généraliste, il offre une quantité phénoménale d'information et de rubriques. Nous continuerons donc à travailler pour en offrir toujours davantage et à vous écouter.

Nous vous souhaitons un très bon hiver 2014-2015 et un Joyeux Temps des Fêtes!



PUBLICITÉ
STRATÉGIE
MARKETING

Meilleurs vœux
à tous nos clients
et amis pour Noël
et le Nouvel An

gemini

NOS IDÉES VOUS
MÈNERONT LOIN

418 986-2545
gemini3d.com

En ce mois festif, les membres du conseil municipal et le personnel municipal se joignent à moi pour vous souhaiter un Noël plein de joie et de bonheur. Je profite de ce moment pour vous exprimer combien votre collaboration envers les différents projets de notre archipel est essentielle afin de relever les défis de l'insularité.

L'engagement des citoyens et des partenaires au développement de notre milieu est inestimable.

Que l'année 2015 vous apporte paix, santé et prospérité.

Heureuse année 2015!

*Le maire,
Jonathan Lapierre*



Prenez note qu'en raison du congé des fêtes, les bureaux municipaux seront fermés du 22 décembre 2014 au 4 janvier 2015 inclusivement. Consultez le www.muniles.ca pour en savoir plus.



**Municipalité des
Îles-de-la-Madeleine**

EN EXCLUSIVITÉ SUR LA WEBTV DES ÎLES DÈS LE 18 DÉCEMBRE 2014



PRÉSENTATEUR OFFICIEL DUCLOS & MICHAUD TELECOM / UNE IDÉE ORIGINALE DE L'ILEIMAGIN'AIR ET GEMINI



Le portail officiel des Îles de la Madeleine

ilesdelamadeleine.com est destiné aux Madelinots. Qu'ils soient citoyens ou entrepreneurs, nous sommes tous appelés à devenir les premiers ambassadeurs de la région en contribuant à son rayonnement.

Contactez-nous et rejoignez nos partenaires qui partagent aujourd'hui les ambitions et la volonté collective d'agir et de réussir ensemble.



Mes Îles au temps présent

 **Demandez notre kit interactif**

info@ilesdelamadeleine.com

418 986-2545

Merci à nos ambassadeurs : Alain Dufourneau, Yves Poirier, Normand Lebel, Louis Fournier, Aline Richard, Gino Thorne, Emmanuel Aucoin, Danielle Hudon, Philippe Lapierre-Bénaud et Elisabeth Pelletier.





▲ Chaque année, les caisses soutiennent les étudiants de secondaire 5 qui se rendent au Centre Terry Fox, à Ottawa, pour participer au programme Rencontres du Canada.

L'AIDE AU DÉVELOPPEMENT DU MILIEU, C'EST CONCRET!

JESSICA CYR - CAISSES POPULAIRES DESJARDINS DES ÎLES

Animées par les valeurs de solidarité et de responsabilité sociale propres au modèle coopératif, les caisses populaires Desjardins des Îles constituent un puissant levier de développement socio-économique pour leur communauté. D'ailleurs, vous avez peut-être remarqué que le nom de Desjardins est souvent associé aux divers projets qui prennent forme dans notre milieu. Mais au-delà du logo, quel est le véritable impact de cette contribution sur le mieux-être de la collectivité?

Les trois caisses présentes sur le territoire madelinot se sont toujours impliquées dans les initiatives locales et l'année 2014 ne fait pas exception à cette règle. Voici quelques exemples des projets qui ont obtenu un appui financier de Desjardins au cours des derniers mois.

- Attention Fragîles : 3 000 \$ pour l'organisation d'activités éducatives, autour du thème de l'environnement, destinées aux élèves du primaire et du secondaire;
- Association des pêcheurs propriétaires des Îles-de-la-Madeleine : 50 000 \$ pour la promotion du homard vivant des Îles;
- Association des personnes handicapées des Îles : 6 000 \$ pour des réparations nécessaires dans les locaux de l'organisme et pour l'achat de tablettes électroniques;
- Centre d'archives régional des Îles : 8 000 \$ pour la numérisation, l'indexation et la mise en valeur d'archives sonores de M. Davila Leblanc;
- Centre de recherche sur les milieux insulaires et maritimes : 10 000 \$ afin de soutenir les activités de recherche de l'organisme et de renforcer son rôle d'instrument d'innovation territoriale;
- Entraide communautaire des Îles : 10 000 \$ pour permettre à cet organisme de poursuivre ses activités de dépannage alimentaire et de formation;
- Musée de la Mer : 15 000 \$ pour le renouvellement de l'exposition permanente;
- Programme Alizé : 15 000 \$ pour le transport de jeunes Madelinots qui participent à des compétitions sportives, scientifiques ou culturelles à l'extérieur des Îles.

Les caisses ont aussi poursuivi leur partenariat avec le Carrefour jeunesse-emploi des Îles afin d'offrir les programmes Desjardins Jeunes au travail et Desjardins Destination Emploi. Ces deux programmes, dans lesquelles les caisses ont investi environ 46 000 \$, permettent d'aider les jeunes à s'intégrer au marché du travail et de soutenir les entreprises dans la création d'emplois. Ce sont 20 jeunes et 20 entreprises qui ont pu participer à ces programmes en 2014.

Bourses d'études

Chez Desjardins, nous sommes convaincus que l'éducation est l'un des moteurs d'une société forte et prospère. C'est pourquoi les caisses populaires Desjardins des Îles encouragent la formation des jeunes en appuyant, entre autres, la Fondation Madeli-Aide et le Groupe persévérance scolaire, ainsi qu'en distribuant directement 21 bourses d'études, variant de 500 \$ à 1 000 \$. En 2014, c'est un total de 45 000 \$ qui ont été attribués par les caisses afin de soutenir les étudiants dans leurs efforts de scolarisation. D'ailleurs, le moment est venu pour nos sociétaires, qui fréquentent à temps plein une institution scolaire de niveau professionnel, collégial ou universitaire, de s'inscrire pour le prochain tirage de bourses d'études qui aura lieu le vendredi 30 janvier 2015.

C'est grâce à l'utilisation que les membres font des produits et services de leur caisse que toutes ces contributions sont possibles. Ainsi la vitalité d'une caisse et celle de sa collectivité sont intimement liées. Merci de faire affaire avec Desjardins et de coopérer à créer l'avenir!

Formulaire d'inscription disponible à votre caisse Desjardins ou au www.ilesdelamadeleine.com/bourses

La direction et le personnel s'unissent pour vous souhaiter leurs meilleurs voeux de santé et de prospérité à l'occasion De Noël et du Nouvel An!

*Joyeuses
Fêtes*



 Wi-Fi gratuit disponible en pharmacie.

RENDEZ-VOUS EN PHARMACIE POUR ACTIVER VOTRE DOSSIER

- › Accéder aux ordonnances à votre dossier en tout temps
- › Consulter de l'information fiable sur vos médicaments
- › Gagner du temps en effectuant vos demandes de renouvellement en ligne.



YVES POIRIER

310, chemin Principal, Cap-aux-Meules
418 986-3133

Pharmacien-
propriétaire
affilié à

Proxim

Les pharmaciens exerçant à cette pharmacie sont seuls responsables des services pharmaceutiques rendus.

FIERS D'ENTREPRENDRE AUX ÎLES-DE-LA-MADELEINE LANCEMENT DE SIX CAPSULES VIDÉO D'ENTREPRENEURS D'ICI

JEAN-ÉTIENNE SOLOMON - CLD DES ÎLES-DE-LA-MADELEINE

Les entrepreneurs de l'archipel prennent la tribune ! Découvrez dès maintenant, via la WebTV des Îles, des hommes et des femmes qui dynamisent notre communauté, créent de la richesse et inspirent notre jeunesse.

Trop souvent, l'entrepreneuriat et le saut en affaires sont associés à une perception négative du succès et de l'audace. Pourtant, les entreprises d'ici génèrent des retombées importantes en termes d'emploi et de richesse, sans compter les impacts positifs sur la qualité de vie, la diversité des services offerts, la variété des produits disponibles et l'attractivité de la destination. Le constat est clair : les Îles-de-la-Madeleine sont fertiles pour ceux qui désirent entreprendre. Voyez comment les entrepreneurs d'ici perçoivent les défis liés à l'insularité comme des opportunités d'affaires.

En cette période d'austérité, il est d'autant plus important de mettre en lumière nos entrepreneurs, de faire connaître leurs besoins et leurs bons coups. Déjà, les organismes du milieu reconnaissent la richesse collective générée par les entreprises. Pensons, entre autres, au Gala des Éloïzes, au Gala reconnaissance jeunesse et au Concours québécois en entrepreneuriat qui applaudissent nos entrepreneurs et témoignent d'une société qui a des idées et des projets.

Cette fois, ce sont les entrepreneurs eux-mêmes, véritables ambassadeurs des Îles-de-la-Madeleine, qui prennent la parole. Qu'ont-ils à nous dire? Comment voient-ils les atouts de notre territoire? Quels ont été leurs plus grands défis ? Pour le savoir, nous vous invitons à passer la porte ! Vous y découvrirez des histoires fascinantes de défis, de succès et d'audace de ces bâtisseurs des Îles-de-la-Madeleine. Dès maintenant et au cours des mois à venir, découvrez ces témoignages de réussite, d'instinct, de passion, d'innovation, d'entrepreneuriat créatif, de génétique d'affaires, et encore...

Visionnez les capsules vidéo à l'adresse suivante : www.webtvdesiles.com

La Communauté entrepreneuriale des Îles, chapeauté par le CLD des Îles, est fière de propulser la campagne : *Je suis entrepreneur !*

À vos téléphones intelligents, tablettes, liseuses et ordinateurs durant le temps des fêtes!

Avec 1000 titres disponibles, le service de prêt de livres numériques du Réseau BIBLIO GÎM promet des heures de plaisir et de découverte aux abonnés de bibliothèques affiliées informatisées.

À l'occasion de Noël et du Nouvel An, nous vous livrons nos meilleurs vœux de santé, de bonheur et de prospérité. Que ce temps d'arrêt soit pour vous source de loisirs, de détente et de repos.



Ca fait 40 ans qu'on livre...

Les membres du conseil d'administration et toute l'équipe du Réseau BIBLIO GÎM

www.mabibliotheque.ca/gim

[Facebook.com/ReseauBIBLIOGIM](https://www.facebook.com/ReseauBIBLIOGIM)

CHRYSLER Nos Meilleurs Vœux!
des Îles

1138, ch. de Lavernière 418 986-6030

NADINE PETITPAS
SOINS ESTHÉTIQUES

POUR NOËL OFFREZ UN PEU DE BIEN-ÊTRE À CEUX QUE VOUS AIMEZ...

Monica Turbide, massothérapeute 418 937-3707
Nadine Petitpas, esthéticienne 418 986-6909

CERTIFICATS-CADEAUX DISPONIBLES

DÉCOUVRIR LES ÎLES EN S'AMUSANT

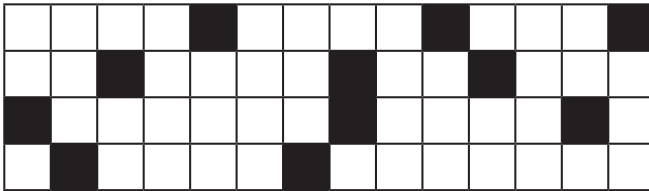
LudoStudio, une entreprise de jeux établie aux Îles, vous offre gracieusement ces puzzles, en partie tirés du livre *Puzziles* (disponible dans différents points de vente sur l'archipel). Pour plus d'informations, consultez www.LudoStudio.ca



1. Citation de Noël

Pour résoudre ce puzzle, rien de plus simple! Hum hum! Les lettres inscrites ci-dessous vont dans leur colonne respective, mais elles ne sont pas placées verticalement dans le bon ordre. En laissant les lettres dans leur colonne et en les replaçant correctement sur la bonne ligne, vous pourrez former des mots horizontalement. Par exemple, avec la grille ci-contre, les lettres N, N et U de la première colonne resteront dans la 1ère colonne, mais changeront peut-être de ligne. Les cases noires correspondent à des espaces entre les mots. À noter qu'un mot peut continuer d'une ligne à l'autre.

N	O	A	L	A	N	E	D	C	E	P	A	S	E
N	S	É	J	S	T	R	S	T	I	S	R	N	U
U	N	È	I	O	U	N		N	S	P	T	I	T
		T	O			E				U			



2. Anne à Graham

Même si elles sont très proches, il ne faudrait pas confondre les familles madeliniennes ensemble. Alors, afin de ne pas vous tromper, reconstituez les noms de famille suivants, dont les lettres ont été mélangées. À noter que les lettres avec accent peuvent être interchangeables, i.e., les e, é, è, ê, etc., peuvent perdre ou prendre un accent dans la réponse.

- | | | | |
|---------------|-------|---------------|-------|
| 1. Code Set | ----- | 6. Endura | ----- |
| 2. Soumise | ----- | 7. Du Gate | ----- |
| 3. Cri Hard | ----- | 8. Vrai He | ----- |
| 4. Navigue | ----- | 9. Sept Pita | ----- |
| 5. Bois Rouge | ----- | 10. Trima Net | ----- |

3. Les lettres envolées

Le vent souffle parfois très fort aux Îles. Un coup de vent et hop! plein de choses s'envolent! Ici, le vent a soufflé tellement fort que certaines lettres sont parties. Pour vous aider, sachez que tous ces mots sont relatifs aux Îles et possèdent six lettres.

- | | |
|---------|---------|
| 1. LGN | 6. FTM |
| 2. SLLN | 7. NTR |
| 3. HMRD | 8. PHQ |
| 4. FMR | 9. HTR |
| 5. MSN | 10. SLL |

1. Noël n'est pas un jour ni une saison, c'est un état d'esprit. (Calvin Coolidge)
2. 1) Décoste 2) Mousse 3) Richard 4) Vigneau 5) Bourgeois 6) Renaud 7) Gaudet 8) Pettipas 10) Martinet
3. 1) Lagune 2) Sillon 3) Homard 4) Fumoir 5) Maison 6) Fatima 7) Nature 8) Phoque 9) Hûtre 10) Soleil

le magazine LES ÎLES

LE MAGAZINE LES ÎLES

380 ch. Principal, bureau 201,
Cap-aux-Meules,
Îles-de-la-Madeleine (Qc)
G4T 1C9 Tél.: (418) 986-2545

www.magazineiles.com

ÉDITEUR : Gemini

COLLABORATEURS

Nicolas Arseneau	Daniel Bouffard
Dany Bouffard	Jessica Cyr
Philippe Lemay	Jean-Étienne Solomon
Gil Thériault	Nancy Thorne

PHOTOGRAPHIES

COUVERTURE : Pauline Decoste

- 1) Bureau de comté des Îles de la Madeleine
- 2) Michel Laurin
- 3) Jonathan Turbide
- 4) Guylaine Richard
- 5) CSSS des Îles
- 6) Archives
- 7) Cégep de la Gaspésie et des Îles
- 8) Facebook
- 9) James Hajjar
- 10) Marc-Antoine Perreault/Cataractes de Shawinigan
- 11) Stéphane Fournier/L'Océan de Rimouski
- 12) Caroline Bergeron
- 13) Tiré du film Ancrage
- 14) Tiré de Planète Techno
- 15) Nigel Quinn
- 16) Fromagerie du Pied-de-Vent
- 17) Gil Thériault

ilesdelamadeleine.com

Ce magazine est disponible en téléchargement gratuit sur www.ilesdelamadeleine.com

Le Magazine LES ÎLES est publié 4 fois par année.

DROITS D'AUTEUR ET DROITS DE REPRODUCTION

Le contenu du magazine ne peut être reproduit sans l'autorisation de Gemini ou ses partenaires. Les articles qui paraissent sont publiés sous la responsabilité exclusive des auteurs.



Le Magazine LES ÎLES est imprimé sur du papier recyclé contenant 100% de fibres postconsommation, certifié Eco-Logo, procédé sans chlore et fabriqué au Québec à partir d'énergie biogaz.

Dépot légal: ISSN 1911-4036

Bibliothèque nationale du Québec

Bibliothèque nationale du Canada

Réponses

2015



Nos Meilleurs Voeux!

PASCAN

Depuis - Since 1999

NOUS SOMMES PASCAN - WE ARE PASCAN
Le transporteur aérien des gens d'ici - The people's regional airline

SÉCURITAIRE • FIABLE • ÉCONOMIQUE
SAFE • DEPENDABLE • ECONOMICAL



www.pascan.com

1.888.313.8777



Boudreau



HEURES D'OUVERTURE POUR LA PÉRIODE DES FÊTES:

24 décembre:	10 h à 13 h
25 et 26 décembre:	FERMÉ
27 au 30 décembre:	horaire habituel
31 décembre:	10 h à 13 h
1 ^{er} et 2 janvier:	FERMÉ
À compter du 3 janvier:	horaire habituel

PAR ACCÈS INTERNET:

desjardins.com

PAR ACCÈS TÉLÉPHONE:

1 800 CAISSES

SUR VOTRE MOBILE:

m.desjardins.com

AUX GUICHETS
AUTOMATIQUES DESJARDINS

C'EST LE MOMENT D'ARRÊTER LE TEMPS

Retomber en enfance, savourer la magie de Noël, profiter de l'instant présent sans trop se soucier du lendemain. Pourquoi ne pas en faire une résolution ?

**Que la sérénité du temps des fêtes soit un
heureux prélude à l'année nouvelle !**



Desjardins

Coopérer pour créer l'avenir