

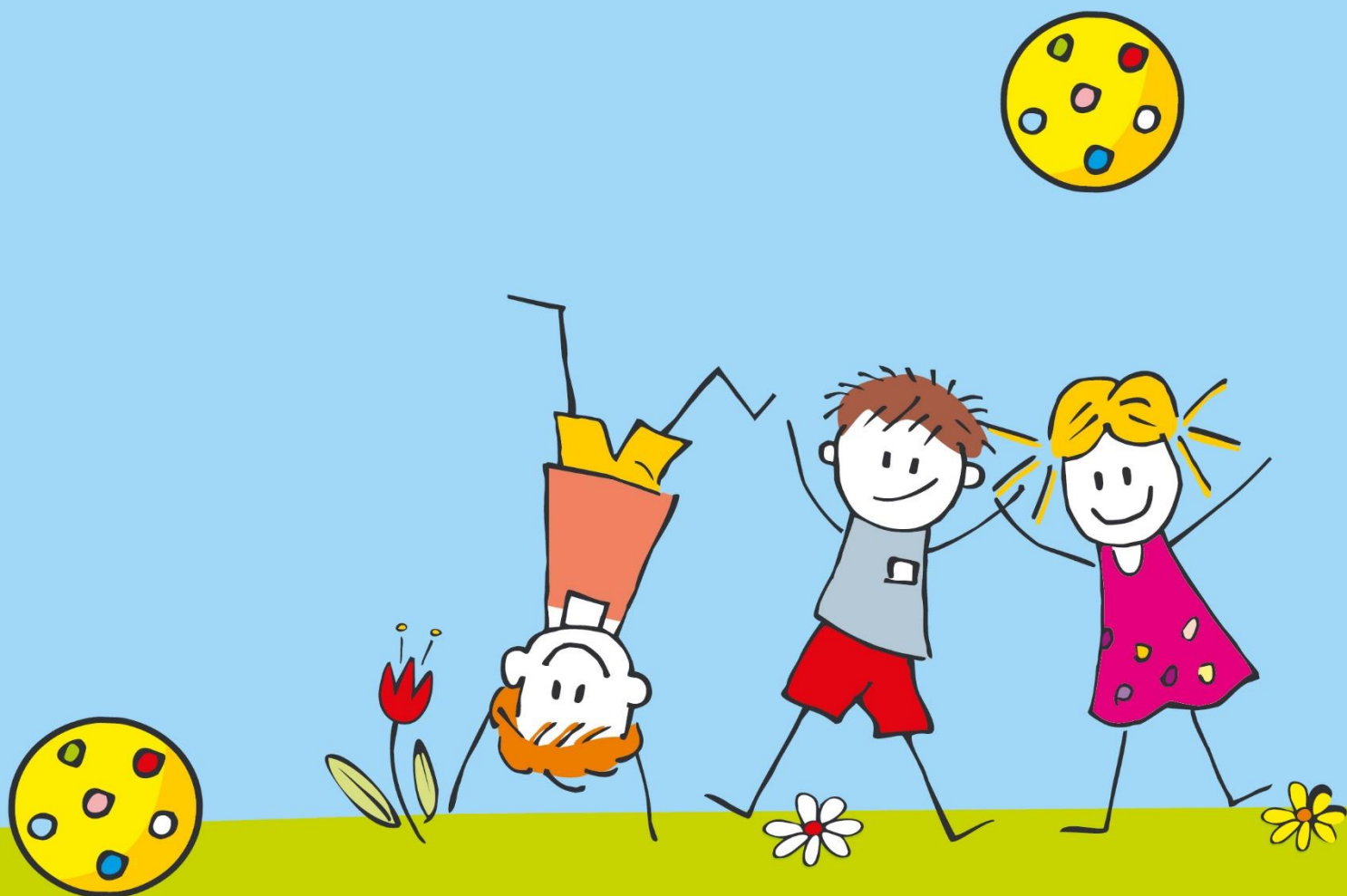
# ÉTUDE COMPLÉMENTAIRE SUR LES BESOINS EN SERVICE DE GARDE À LA PETITE ENFANCE AUX ÎLES-DE-LA-MADELEINE

RAPPORT FINAL

Maxim Chevarie-Davis, chercheur

André St-Onge, superviseur

Automne 2019





## Acronymes

**CAMI.** Council for Anglophone Magdalen Islanders

**CERMIM.** Centre de recherche sur les milieux insulaires et maritimes

**CJE des Îles.** Carrefour Jeunesse-Emploi des Îles

**CPE.** Centre de la petite enfance

**CPE – BC.** Centre de la petite enfance - Bureau coordonnateur

**INSPQ.** Institut national de santé publique du Québec

**RSG.** Responsable d'un service de garde en milieu familial

### **Étude complémentaire sur les besoins en service de garde à la petite enfance aux Îles-de-la-Madeleine. Rapport final.**

Maxim Chevarie-Davis, chercheur

Publié par l'équipe de développement social des îles

Réseau de développement social des Îles,  
Carrefour Jeunesse-Emploi des Îles (fiduciaire)

1 – 184 chemin Principal  
Cap-aux-Meules (Québec) G4T 1C6

[info@cjedesiles.qc.ca](mailto:info@cjedesiles.qc.ca)

Février 2020

## Table des matières

Introduction.....	6
Résumé exécutif .....	9
Le nombre de places disponibles .....	10
Situation par choix ou pas .....	10
Projections démographiques.....	10
La distribution géographique des places disponibles.....	11
L'importance de la proximité du service .....	11
La distance du service utilisé .....	12
Double éloignement.....	12
La situation concernant les absences et interruptions de service .....	12
Absences de service.....	12
Interruptions de service .....	13
Réponse aux absences et interruptions de service .....	13
Impact des absences et interruptions de service .....	13
Impact sur la migration .....	14
Section A – Données démographiques .....	16
Naissances .....	16
Nombre d'enfants de 0-4 ans sur le territoire .....	17
À propos du choix des données utilisées .....	17
Évolution des naissances .....	18
Évolution du nombre total d'enfants de 0-4 ans selon les divers scénarios de naissances par année scolaire.....	19
Différence entre le nombre d'enfants inscrits à la maternelle 5 ans et le nombre de naissances 5 ans plus tôt .....	21
Calcul des besoins selon les projections.....	22
Section B – L'offre de service de garde aux îles-de-la-Madeleine .....	26
Répartition service.....	26
Maternelle 4 ans.....	27
Centre de la petite enfance (CPE).....	27
Garderies non-subventionnées .....	28
Halte-garderie.....	28
Section C – Portrait des répondants au questionnaire .....	29
Description des répondants au questionnaire .....	29

Répartition des besoins selon la géographie.....	37
Situation en avril 2019.....	37
Situation en septembre 2019.....	38
Proportion des situations de garde en avril qui ont été par choix.....	39
Proportion de familles qui pensent obtenir leur premier choix de service de garde pour leur enfant à venir (naissance entre mai 2019 et février 2020).....	41
Proportion d'enfants dont les parents considèrent avoir le choix quant au service de garde .	42
Section D – Critères, avantages et inconvénients .....	43
Les critères qui importent quand les familles font un choix de service de garde.....	43
Les avantages perçus du service de garde utilisé en avril 2019.....	45
Les inconvénients perçus du service de garde utilisé en avril 2019.....	47
Section E – Absences et interruptions de service.....	49
Absences de service .....	49
Interruptions de service .....	51
Stratégies utilisées pour répondre aux absences et interruptions de service .....	53
Impacts des absences ou interruptions de service .....	54
Impacts sur les enfants.....	54
Impact sur les familles.....	55
Impacts sur l'emploi ou la carrière.....	56
La situation des familles à l'extérieur des Îles-de-la-Madeleine ayant répondu au questionnaire.....	58
Conclusion .....	59
Remerciements.....	61
Bibliographie.....	61

## Introduction

À l'initiative du député Joël Arseneau et avec la collaboration de l'équipe de développement social, les acteurs de la petite enfance des Îles-de-la-Madeleine ont été rassemblés afin de définir une vision commune pour répondre aux besoins des parents du territoire face aux enjeux en services de garde. Les membres de ce comité consultatif ont été unanimes : il est important de bien comprendre la problématique afin d'y apporter des solutions adéquates.

Quatre consensus sont ressortis de ce comité :

1. Aux Îles, il y a des enfants qui n'ont pas accès à un milieu de garde éducatif en petite enfance;
2. Aux Îles, le service éducatif en milieu familial est vulnérabilisé, fait partie des services requis pour répondre aux particularités des besoins du territoire, doit être soutenu et consolidé;
3. L'absence d'une vision commune et globale des acteurs des Îles a nui à l'accès et au déploiement optimal des services éducatifs à la petite enfance;
4. Le milieu a tout avantage à se donner une vision partagée et à développer des solutions concertées et complémentaires.

Il a ainsi été décidé d'effectuer une étude sur les besoins en service de garde aux Îles-de-la-Madeleine.

Ce rapport présente l'analyse descriptive des résultats de l'étude financée par le Carrefour Jeunesse Emploi des Îles, de la Municipalité des Îles-de-la-Madeleine et du bureau du député Joël Arseneau. L'étude repose en grande partie sur une enquête réalisée entre le 7 août et le 13 septembre 2019, et qui visait à effectuer un portrait précis des besoins et de l'offre en service de garde sur le territoire des Îles-de-la-Madeleine ainsi que de l'utilisation de ces services par les familles du territoire. De plus, on désirait connaître l'impact d'un manque de service sur les familles aux Îles-de-la-Madeleine. Il était question, d'une part, de compléter l'analyse effectuée par le ministère de la Famille et d'autre part, de donner les outils au milieu pour répondre adéquatement aux besoins des parents. En bref, les résultats de l'enquête en question rassemblent des informations judicieuses qui répondent à des objectifs définis par les acteurs de la petite enfance du milieu.

La population visée par l'enquête est l'ensemble des parents demeurant aux Îles-de-la-Madeleine ayant un ou plusieurs enfants âgé(s) de 0-4 ans au 30 avril 2019. Cette date a été fixée afin de s'ajuster aux données utilisées par le ministère de la Famille. Selon les données de naissance fournies par le CLSC des Îles-de-la-Madeleine et un facteur calculé de migration, cette population était estimée à 416 enfants de 0-4 ans à la date d'intérêt<sup>1</sup>.

Parmi les 281 familles ayant répondu au questionnaire, 331 enfants de 0-4 ans ont été recensés. Considérant que la population des enfants 0-4 ans aux Îles-de-la-Madeleine est estimée à 416 le 30 avril 2019, le seuil minimal d'enfants dont les familles ont été sondé était de 201 enfants (seuil

---

<sup>1</sup> Total des naissances par mois de mai 2014 à avril 2019 obtenues de la base de données I-CLSC auquel a été ajouté un facteur migratoire calculé de 21. Voir le détail des calculs à la section Données démographiques, page 19-20.

significatif calculé en fonction de la population de 416 enfants le 30 avril 2019). Un échantillon de 331 enfants représente une marge d'erreur de 2% seulement, sur une population de 416 et a un niveau de confiance de 95 %. Les résultats obtenus peuvent être considérés comme représentant significativement la situation aux Îles-de-la-Madeleine et nous permettent d'effectuer certaines hypothèses par rapport à l'ensemble de la population ciblée.

Cette étude n'aurait pu être possible sans le soutien et l'aide précieuse que nous ont apportés les membres du comité d'encadrement, soit le Carrefour Jeunesse Emploi des Îles, la Communauté maritime des Îles-de-la-Madeleine et le bureau du député à l'Assemblée nationale Joël Arseneau. De plus, le comité d'accompagnement, où s'ajoutent des représentants du CPE-BC Chez ma tante, du CPE La Ramée, de la Commission scolaire des Îles et de C.A.M.I., a joué un rôle clé dans l'orientation des travaux effectués ainsi que dans la collecte des données. Le CERMIM ainsi qu'une statisticienne indépendante nous ont également supportés dans nos démarches en nous fournissant des conseils relatifs à la méthodologie utilisée.

Une première étude réalisée par la Table consultative jeunesse pour connaître les besoins non répondus de place pour les 0-5 ans a eu lieu en 2017 auprès des parents du territoire. De plus, une autre étude a été réalisée par l'organisme C.A.M.I. en mars 2019 afin d'évaluer les besoins des parents du secteur Est du territoire, particulièrement pour les familles anglophones. La présente enquête est donc dans la même lignée que celles de la Table consultative jeunesse et du C.A.M.I., bien qu'elle se veuille plus exhaustive tant au niveau de la population visée que de l'information qui est demandée.

La Table consultative jeunesse a tenu une première enquête auprès des parents pour connaître les besoins de place pour les 0-5 ans qui ne seraient pas. De plus, l'organisme C.A.M.I. a réalisé une autre étude en mars 2019 afin d'évaluer les besoins des parents du secteur Est du territoire, particulièrement pour les familles anglophones. La présente enquête est donc dans la même lignée que celles de la Table consultative jeunesse et du C.A.M.I., bien qu'elle se veuille plus exhaustive tant au niveau de la population visée que de l'information qui est demandée.

En effet, les observations terrain ainsi que les études effectuées ces dernières années nous signalent une problématique en ce qui a trait à l'accès aux services de garde sur le territoire des Îles-de-la-Madeleine. On dénote parfois un manque de places en service de garde régi, et d'autres fois une difficulté à répondre aux enjeux provenant d'interruptions de service, et ce principalement dans les milieux familiaux. La fragilité du milieu se fait sentir, et ce, particulièrement aux extrémités du territoire.

Il y a quelques années, alors que les tendances démographiques étaient à la baisse (baisse du taux de natalité, taux migratoire négatif), la situation était déjà préoccupante. On constate maintenant que les tendances démographiques se sont inversées (augmentation du taux de natalité, taux migratoire positif), et ce, avant même la mise en œuvre d'actions pour répondre à ces enjeux, laissant présager une situation qui risque de s'accroître si aucune initiative n'est mise de l'avant entre autres, l'arrivée de la stratégie d'attraction des personnes.

Le présent rapport dévoile donc les résultats du questionnaire. La présentation suit un plan d'analyse contextuelle complémentaire à l'analyse effectuée par le ministère de la Famille, en

tenant compte des éléments du mandat donné par le comité d'accompagnement. Le rapport se divise en cinq sections :

- 1- La première section traite de données démographiques du territoire;
- 2- La deuxième présente l'offre de service de garde sur le territoire;
- 3- La troisième partie trace un portrait des répondants au questionnaire ;
- 4- La quatrième partie expose les constats qui ressortent quant aux critères lors du choix « avantages » et « inconvénients » des services de garde;
- 5- La cinquième partie, toujours en lien avec les résultats au questionnaire, énonce les impacts de la situation actuelle concernant l'accès aux services de garde sur les familles ainsi que les stratégies que celles-ci prennent pour faire face à leurs enjeux.

Il est à mentionner que l'interprétation des résultats du questionnaire doit se faire en fonction du nombre de répondants, et ce, pour chacune des questions. Effectivement, bien que 281 familles aient répondu à la première section du questionnaire, d'autres sections n'ont pas eu autant de réponses. Comme certaines analyses mettent en relation différentes questions ayant un nombre de répondants variable, les totaux peuvent varier d'une analyse à l'autre. Tous les calculs de l'analyse statistique tiennent compte du nombre réel de répondants pour chaque question. Bien que certains petits nombres semblent véhiculer de l'information nominative, les données analysées ne permettent pas d'identifier d'individus spécifiques puisqu'elles représentent un échantillon de la population recueilli sous une base volontaire et anonyme. Conserver les petits nombres pour l'interprétation des résultats est une stratégie de représentativité, considérant la petite population concernée par l'étude, et respecte en tout point l'éthique que l'équipe d'analyse s'était fixée avant d'amorcer ses travaux.



## Résumé exécutif

Au printemps 2019, un comité composé des acteurs du milieu de la petite enfance a été formé à l'initiative du bureau du député à l'Assemblée nationale Joël Arseneau. L'objectif étant de répondre aux besoins des parents du territoire face aux enjeux en services de garde, le comité a fait l'unanimité sur le besoin de documenter la problématique pour mieux travailler à des solutions durables pour le milieu. Le comité a identifié différents éléments à documenter à l'aide d'une étude qu'il souhaitait évolutive et complémentaire aux données du ministère de la Famille. C'est ainsi que les acteurs se sont entendus sur la tenue d'une étude sur les besoins en service de garde aux Îles-de-la-Madeleine.

L'étude est financée par un budget de trois organisations : le bureau du député à l'Assemblée nationale Joël Arseneau, le Carrefour-Jeunesse Emploi (réseau des partenaires en développement social) et la Communauté maritime des Îles-de-la-Madeleine. La coordination des travaux est confiée à l'équipe de développement social. À titre de comité d'encadrement, Jocelyne Renaud (bureau du député Arseneau), Anne-Emanuelle Tardif (Communauté maritime) et André St-Onge (CJE), orientent le chercheur Maxim Chevarie-Davis. Un comité d'accompagnement, formé de ces trois personnes ainsi que des autres acteurs de la petite enfance, balise les éléments recherchés, facilite l'accès aux données et encourage la participation des parents au questionnaire en ligne.

La population visée par l'enquête est celle des parents demeurant aux Îles-de-la-Madeleine avec enfants de 0-4 ans au 30 avril 2019. Cette population est estimée à 416 enfants au moment de l'étude. La date du 30 avril a été déterminée en fonction du moment où les données utilisées par le ministère de la Famille ont été relevées afin de faciliter l'analyse complémentaire.

281 familles ont répondu au questionnaire. Ce sont donc des réponses concernant 331 enfants de 0-4 ans, soit 79% de la population ciblée. De plus, nous avons obtenu des réponses pour 84 enfants dont la date de naissance était prévue entre mai 2019 et février 2020.

Réalisée entre le 7 août et le 13 septembre 2019, l'enquête visait à effectuer un portrait précis des besoins et de l'offre en service de garde sur le territoire des Îles-de-la-Madeleine ainsi que de l'utilisation de ces services par les familles du territoire. De plus, on désirait connaître l'impact d'un manque de service sur les familles aux Îles-de-la-Madeleine. Il était question, d'une part, de compléter l'analyse effectuée par le ministère de la Famille et d'autre part, de donner les outils au milieu pour réfléchir collectivement à des solutions afin de répondre adéquatement aux besoins des parents.

En bref, la présente enquête rassemble de l'information sur des éléments identifiés par les acteurs de la petite enfance du milieu.

Trois enjeux majeurs sont ressortis de l'étude :

1. Le nombre de places disponibles;
2. La distribution géographique des places disponibles;
3. La situation concernant les absences et interruptions de service;

## Le nombre de places disponibles

Au moment de l'étude, il y avait 293 places régies sur le territoire incluant 130 places en installation dans deux CPE et 163 places réparties dans 31 milieux familiaux. En plus de ces places, il existe un petit nombre indéterminé de milieux familiaux non régis. Pour compléter l'offre, un service de maternelle jumelée 4 et 5 ans est offert à l'école de Grande-Entrée et à l'école de Grosse-Île depuis plusieurs années. Pour l'année 2019-2020, le service de maternelle 4 ans est offert également aux écoles de Fatima et de Havre-Aubert. Ce sont 11 enfants qui sont inscrits à Fatima alors qu'il n'y en a aucune à Havre-Aubert pour l'année 2019-2020. Ces données suggèrent que ce service ne répond aux souhaits des parents actuellement.

## Situation par choix ou non

La très grande majorité des répondants évaluent ne pas avoir le choix quant au service de garde pour leur enfant lorsqu'ils considèrent la situation aux Îles-de-la-Madeleine, et cela de façon notamment plus marquée pour les enfants qui ne fréquentaient pas un service de garde. Pour plus de la moitié des enfants ne bénéficiant pas d'un service de garde et plus d'un cinquième des enfants bénéficiant d'un service de garde non régis, les répondants indiquent que la situation de l'enfant ne correspondait pas à leur premier choix. Ce sont donc **41 enfants en manque de service**, spécifiquement compilés dans le sondage, indiquant ainsi un chiffre plancher de besoins non répondus.

Dans l'ensemble, **ce sont 88% des enfants de 0-4 ans du territoire** qui ont besoin d'une place en service de garde. Lorsque nous distinguons les enfants selon leur âge, nous constatons que les parents désirent bénéficier d'un service de garde pour 100% des enfants âgés d'un an et plus. Chez les moins de 12 mois, le pourcentage se situe à 68 %. Il faut cependant noter que le besoin varie : alors que pratiquement aucun des bébés naissants ne requiert de service, le besoin croît au fil des mois jusqu'à leur premier anniversaire. La proportion observée parmi les répondants nous permet d'extrapoler les besoins de nouvelles places en service de garde à 82 au 30 septembre 2019 pour la population du territoire.

La situation concernant l'accessibilité aux services de garde sur le territoire est perçue négativement par les familles attendant un enfant. En effet, 33 familles répondantes ne pensent pas avoir accès à leur premier choix de service de garde à la date désirée pour leur enfant à venir, ce qui représente 64% des répondants concernés<sup>2</sup>. La situation représente une inquiétude pour les familles attendant un enfant et pousse certaines familles à prendre la décision de ne pas avoir d'autres enfants. La remise en question du choix d'avoir d'autres enfants est le 4<sup>e</sup> impact des absences et interruptions de service sur la famille en ordre d'importance. La remise en question du choix de rester aux Îles-de-la-Madeleine est aussi sélectionnée comme impact sur la famille par plusieurs répondants et quelques répondants indiquent l'obligation de quitter les Îles comme impact sur l'emploi.

## Projections démographiques

Afin d'évaluer si l'offre de service de garde répondra effectivement aux besoins du territoire dans les prochaines années, il est nécessaire d'effectuer certaines projections démographiques. En observant l'historique des données démographiques aux Îles, certaines tendances ont été

---

<sup>2</sup> Voir page 39 pour plus de détails

observées, ce qui nous permet d'extrapoler des scénarios sur le nombre d'enfants de 0-4 ans aux Îles-de-la-Madeleine. Parmi ces tendances, l'une concerne l'augmentation du nombre de naissances depuis 5 ans. L'année 2015 ayant été le point bas pour ce qui est de la population des enfants de 0-4 ans, ceci expliquerait une diminution constante de cette population jusqu'en 2017. Une amélioration de la situation économique se fait également sentir depuis 2015, ayant un impact probable sur la décision de nouveaux arrivants de s'installer aux Îles-de-la-Madeleine pour occuper des emplois disponibles ainsi que sur la décision des résidents de fonder une famille. Nous observons d'ailleurs un revirement de tendance depuis 2017. Une autre tendance ayant été observée fut celle de la migration nette positive depuis 2017, à laquelle pourraient s'ajouter les effets de la stratégie d'attraction des personnes. Une population migrante grandissante devrait mener à une augmentation proportionnelle de la population des enfants de 0-4 ans.

Pour faire face à ce besoin déjà bien senti et qui devrait augmenter dans les prochaines années, le ministère de la Famille a annoncé un ajout de 70 places en centre de la petite enfance. Ces places devraient être accessibles à partir de 2021. De plus, le ministère a annoncé l'octroi de 26 places non subventionnées pour un projet de garderie d'un nouvel organisme (garderie Les Élymes). Trois des quatre scénarios évalués indiquent que ces places ne seront pas suffisantes pour combler les besoins alors que le scénario le plus pessimiste en fonction des naissances indique un surplus d'une dizaine de places à partir de 2023.

Les projections quant aux besoins de places pour les prochaines années nous indiquent la nécessité de préserver les places actuelles. La fermeture de services de garde en milieu familial ou les départs à la retraite d'éducatrices ne sauraient être compensés par les nouvelles places annoncées récemment.

### La distribution géographique des places disponibles

Pour les besoins de l'étude, les différentes zones géographiques ont été regroupées en trois secteurs :

- Secteur Ouest : Bassin, Havre-Aubert
- Secteur Centre : Cap-aux-Meules, Étang-du-Nord, Fatima, Havre-aux-Maisons
- Secteur Est : Grande-Entrée, Grosse-Île, Old Harry

Il n'y a eu aucun répondant pour les zones de la Pointe-aux-Loups ainsi que pour l'Île d'Entrée.

Bien que le nombre de places en service de garde soit très important afin de bien répondre aux besoins des familles du territoire, il est aussi important que les caractéristiques de ces services correspondent aux besoins. Le positionnement géographique des points de service est particulièrement important étant donné les particularités du territoire des Îles-de-la-Madeleine. En effet, parmi les 281 familles ayant répondu au questionnaire, 28 résidaient dans le secteur Ouest, 222 dans le secteur Centre et 21 dans le secteur Est. Néanmoins, 90% des places régies sont dans le secteur Centre, dont la totalité des places en installation.

### L'importance de la proximité du service

Les répondants au questionnaire indiquent clairement que la proximité géographique du service de garde est importante. Le principal avantage perçu du service de garde en milieu familial était la proximité géographique du service. Cet avantage est de plus ressorti en troisième place lorsqu'il

était question des centres de la petite enfance et en deuxième place pour les enfants qui demeurent à la maison ou sont gardés par un membre de la famille ou de l'entourage. Pour les services de garde en milieu familial, le 4<sup>e</sup> inconvénient le plus nommé était la distance.

### La distance du service utilisé

À la suite de la compilation des données récoltées par le questionnaire, nous avons remarqué que 8 personnes utilisaient un service à plus de 30 minutes de leur résidence, dont 6 demeuraient dans les secteurs des extrémités du territoire. De plus, la proportion des enfants sans service faisant l'objet de réponse au questionnaire était de 31% dans le secteur Centre contre 48% dans le secteur Ouest et 60% dans le secteur Est. Ces résultats démontrent un accès plus grand aux services de garde au centre que dans les extrémités. Les familles qui demeurent et travaillent dans les secteurs des extrémités font face à des obstacles d'accessibilité aux services, qui sont principalement offerts sur les îles centrales (les services en installations ne sont offerts que sur l'île de Cap-aux-Meules). De plus, le seul service régi du secteur Est indique prévoir fermer dans les 2 prochaines années. Actuellement, tout nouveau parent de l'Est souhaitant avoir un service de garde pour son enfant doit prévoir le trajet aller-retour quotidien vers les îles centrales.

### Double éloignement

Pour accentuer la problématique d'accès aux services de garde dans le secteur Est, une communauté anglophone minoritaire y est présente. Au questionnaire, 2% des répondants étaient unilingues anglophones alors que le reste était francophones ou bilingues. Ces parents unilingues anglophones sont donc limités tant par la distance que par la langue dans laquelle le service leur est offert. Une étude du C.A.M.I. indiquait qu'il y avait 22 parents ayant besoin d'un service de garde dans ce secteur au printemps 2019. Les 2 études pointent vers une nouvelle tendance pour les parents de ce secteur qui souhaiteraient davantage recourir aux services de garde pour leurs jeunes enfants. Cette tendance pourrait également s'appliquer aux familles comptant des travailleurs saisonniers du reste du territoire, bien que l'étude ne permette pas de vérifier cette information.

### La situation concernant les absences et les interruptions de service

#### Absences de service

Par absence de service, nous entendons une situation où il a été **impossible** pour au moins un des enfants de la famille répondante, de fréquenter un service de garde à cause d'un manque de place. C'est une situation permanente jusqu'à ce qu'il y ait une place de libérée.

Les répondants ont clairement exprimé leur préoccupation par rapport aux absences de services qu'ils ont vécues. Ces absences de services vécues indiquent un manque de places sur le territoire. Plus de la moitié ont indiqué que la disponibilité des services de garde était un facteur influant sur leur décision d'avoir d'autres enfants. Parmi eux, 11 répondants disent ne pas vouloir d'autres enfants à cause d'un manque de place.

120 familles indiquent qu'elles ont fait face à des périodes d'absence de service de garde où elles avaient besoin d'un service et qu'elles étaient en attente d'une place dans les 5 dernières années. Parmi celles-ci, 37 ne bénéficiaient toujours pas d'un service de garde en avril 2019. Le secteur Est se distingue par une quasi-totalité des répondants qui ont subi une absence de service pendant cette période, dénotant une fragilité du milieu plus marqué dans ce secteur.

Dans les 5 dernières années, parmi nos répondants :

- 25 familles ont connu des absences de services d'une durée de plus de 12 mois;
- 25 familles ont connu des absences de service d'une durée de 7 à 12 mois ;
- 49 familles ont connu des absences de service d'une durée de moins de 6 mois.

### Interruptions de service

Par interruption de service, nous entendons qu'au moins un des enfants de la famille a été sans service pendant une période alors qu'il était inscrit à un service et le fréquentait avant cette période. C'est une situation temporaire. (Exemple : fermeture pour cause de tempête, vacances de l'éducatrice, maladie de l'éducatrice, etc.)

Après le manque d'accès à une place, l'un des irritants les plus cités demeure la situation concernant les interruptions de service. En effet, le quatrième critère qui importe ou qui est déterminant au moment de choisir un service de garde, en ordre de nombre de fois sélectionné, avait été l'absence de risque d'interruption de service. Le même élément fut aussi le deuxième avantage le plus nommé par rapport au service de garde en installation de CPE et fut nommé comme le principal inconvénient par rapport au service de garde en milieu familial.

68 familles ont vécu des interruptions de service dans la dernière année, soit 91 enfants potentiellement affectés. Dans la dernière année, parmi nos répondants :

- 6 familles ont connu des interruptions de services de plus de 6 mois;
- 10 familles ont connu des interruptions de service de 3 à 5 mois;
- 16 familles ont connu des interruptions de service de 4 à 8 semaines;
- 27 ont connu des interruptions de service de 1 à 3 semaines;
- 10 familles ont connu des interruptions de service de moins de 5 jours.

Près des trois quarts des enfants faisant l'objet de réponse en milieux familiaux ont subi des interruptions, alors que ce sont environ un cinquième des enfants en CPE qui ont vécu des interruptions de service dans la dernière année.

### Réponse aux absences et interruptions de service

Une majorité des répondants ont répondu devoir solliciter de l'aide de la famille proche ou de l'entourage pour répondre aux absences et interruptions de service. Beaucoup ont aussi répondu devoir diminuer ou aménager les heures de travail. Étant donné une forte propension des familles à répondre aux absences et interruptions de service en faisant appel à leur famille ou entourage, nous pouvons supposer une difficulté accrue à faire face aux mêmes enjeux pour les familles venant de l'extérieur du territoire ou n'ayant pas un réseau social et familial très étendu. 15% des répondants ont affirmé avoir un réseau plus limité qu'étendu. Alors que le territoire mise sur une nouvelle stratégie d'attraction des personnes pour contrer le défi démographique et le manque de main-d'œuvre, cela pourrait avoir une incidence plus grande pour ces familles.

### Impacts des absences et des interruptions de service

Alors que le tiers des répondants a répondu que les absences ou interruptions de service n'avaient aucun impact sur leur enfant, une majorité a tout de même indiqué des impacts pour leur enfant.

Parmi les impacts sur les enfants ayant été identifiés, voici ceux qui sont ressortis le plus de fois en ordre d'importance :

1. Un manque de cadre et de routine;
2. L'enfant ressent l'impact vécu par les parents;
3. Un manque de socialisation;
4. Une adaptation constante requise, liée à l'absence de stabilité.

Les impacts sur la famille les plus sélectionnés ont été :

1. Le stress / des difficultés / la charge mentale;
2. La logistique et l'organisation difficile pour l'ensemble de la famille;
3. La baisse du revenu familial / des pertes financières.

Les impacts sur l'emploi ou la carrière les plus sélectionnés ont été :

1. L'augmentation du stress au travail et de l'anxiété ;
2. La réduction des heures;
3. La prise de congés et vacances.

#### Impacts sur la migration

12 répondants ont indiqué demeurer à l'extérieur des Îles-de-la-Madeleine en avril 2019 en précisant un lien avec la disponibilité de places en service de garde sur le territoire.

De ces 12, concernant leur situation en avril 2019 :

- 4 avaient quitté les Îles-de-la-Madeleine pour différentes raisons et ont préféré ne pas revenir sans l'assurance d'une place en service de garde pour leur(s) enfant(s);
- 2 souhaitaient vivre aux Îles-de-la-Madeleine, mais ne pouvaient pas s'y installer sans l'assurance d'une place en service de garde pour leur(s) enfant(s);
- 4 souhaitaient vivre aux Îles-de-la-Madeleine, peu importe la disponibilité de place en service de garde;
- Une personne souhaitait s'installer aux Îles-de-la-Madeleine, mais la disponibilité de place en service de garde était une source de stress immense et pourrait obliger la famille à annuler le projet et quitter les îles;
- Une dernière personne désirait déménager aux Îles-de-la-Madeleine, mais ne pouvait pas le faire pour des raisons sans lien avec la disponibilité de service de garde.

Ce sont donc 7 personnes dont l'installation aux Îles-de-la-Madeleine était directement affectée par la disponibilité de places en service de garde.

Des 12 personnes, au moment de répondre au questionnaire :

- 2 n'étaient toujours pas aux Îles-de-la-Madeleine et n'envisageaient pas de pouvoir y déménager prochainement
- 7 n'étaient toujours pas aux Îles-de-la-Madeleine, mais envisageaient d'y déménager prochainement
- 2 étaient revenus aux Îles-de-la-Madeleine depuis avril 2019
- Une personne déménagerait aux Îles-de-la-Madeleine si une condition autre que l'accès à des services de garde s'améliorait.

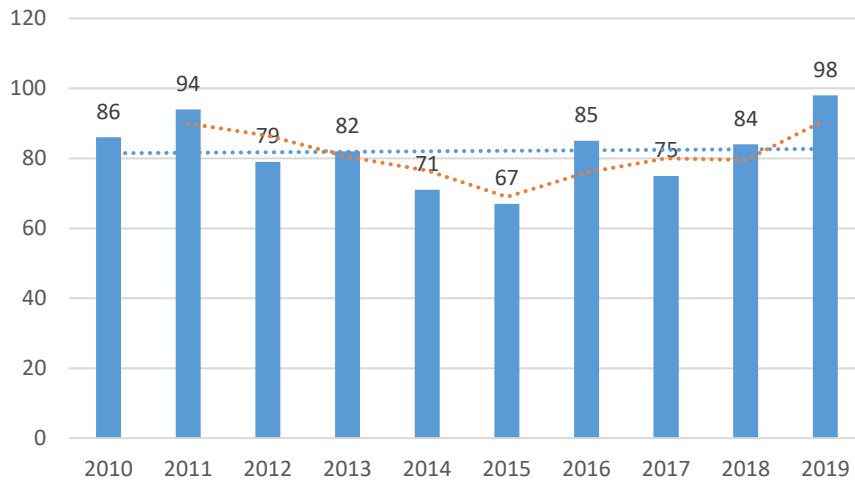
Corroborant ces observations, une enquête effectuée par la Municipalité des Îles-de-la-Madeleine dans le cadre d'une stratégie d'attraction des personnes nous indique que le manque de place en service de garde semble être un irritant important pour les personnes intéressées à s'installer définitivement sur le territoire.

La situation concernant les absences et interruptions de service a donc un énorme impact, tant pour les enfants, pour la famille que pour l'économie familiale et le développement du territoire, limitant l'apport de la migration.

## Section A – Données démographiques

### Naissances

**Graphique 1 – Nombre de naissances par année civile**

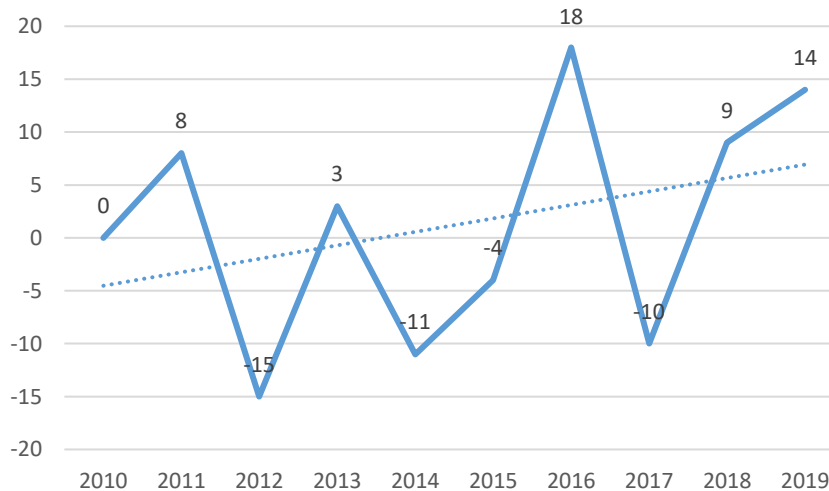


Source : Données obtenues de la base de données I-CLSC au 7 octobre 2019

Note : À la fin janvier 2020, le CLSC nous indique qu'il y a eu 105 naissances pour l'année 2019. Cette nouvelle donnée apporterait une légère hausse aux chiffres projetés selon les différents scénarios présentés dans les pages suivantes.

Le système I-CLSC collige les données depuis 2003. L'historique des données nous permet de constater que les années 2014 et 2015 représentent des creux historiques jusqu'ici, et probablement depuis de nombreuses décennies. Les années 2011 et 2019 représentent des sommets rarement atteints en 17 ans, l'année 2014 (100 naissances) étant la seule autre ayant dépassé les 90 naissances.

**Graphique 2 – Variation du nombre de naissances par année civile**



Source : Données obtenues de la base de données I-CLSC au 7 octobre 2019



- On observe une tendance à la hausse des naissances dans les 5 dernières années.
- Avec une augmentation annuelle moyenne de 7,75 depuis les 5 dernières années, nous pouvons estimer à 104 naissances en 2020, 112 en 2021, 119 en 2022, 127 en 2023 et 135 en 2024 si la tendance se maintient. Néanmoins, il est à noter que bien qu’une tendance positive ressorte, il existe une variabilité d’année en année. Le nombre de naissances dans les prochaines années pourrait suivre la tendance à la hausse même si certaines années connaissent une diminution par rapport à l’année précédente.
- À même titre que plusieurs études prévisionnelles effectuées par certains ministères, tel que le Ministère de l’Éducation et de l’Enseignement supérieur, par exemple, les projections du présent document se basent sur la tendance des observations des cinq dernières années, soit de 2015 à 2019.

## Nombre d’enfants de 0-4 ans sur le territoire

À propos du choix des données utilisées

**Tableau 1 – Population d’enfants de 0-4 ans selon deux sources de données**

	2015	2016	2017	2018	2019
<b>Population selon le CISSS <sup>1</sup></b>	513	510	487	481	460
<b>Estimation de la population selon le nombre de naissances déclaré par le CLSC <sup>2</sup></b>	394	386	378	385	405

<sup>1</sup> CISSS, Services hospitaliers, transmises le 19 octobre 2019, base de données d’enfant 0-4 ans avec un code postal débutant par G4T

<sup>2</sup> Calcul effectué en tenant compte du nombre des naissances pour les années et mois correspondants, données obtenues de la base de données I-CLSC. À titre d’exemple, le calcul pour l’année 2019 est effectué en tenant compte des enfants nés entre le 1<sup>er</sup> janvier 2014 et le 31 décembre 2019 (octobre à décembre 2019 estimé en fonction des grossesses).

Nous observons une certaine divergence entre les données obtenues par les services hospitaliers et celles obtenues en utilisant le nombre de naissances pour les années correspondantes. Dans les deux cas, les données ne sont pas exactes. Les informations concernant les naissances nous donnent une bonne idée du nombre d’enfants qu’il y aurait sur le territoire à un certain moment. En revanche, cette méthodologie ne nous permet pas de tenir compte de la migration, des décès, etc. Les données de l’hôpital se basent sur l’adresse des enfants faisant l’objet d’un suivi médical sur le territoire. Elles ne tiennent donc pas compte de déménagements ou changements de situation non déclarés, ni des enfants qui n’ont pas un dossier médical à l’hôpital. Les données par code postal G4T obtenues des services hospitaliers semblent disproportionnées lorsqu’elles sont mises en corrélation avec les inscriptions à la maternelle du territoire. Par contre, cette comparaison des données issues de I-CLSC avec les inscriptions en maternelles 5 ans montre de grandes similitudes, rendant ces données beaucoup plus réalistes de la situation.

Pour effectuer les projections suivantes, nous avons donc décidé d’utiliser les données provenant du nombre de naissances issues de I-CLSC puisque celles-ci nous semblent plus près de la situation

réelle étant donné les limitations respectives des deux méthodes, et puisque les données ainsi obtenues correspondent aux observations terrain effectuées par les acteurs du milieu.

## Évolution des naissances

Afin de faciliter la compréhension, nous avons décidé de transposer les naissances par année civile en naissances par année scolaire. Pour ce faire, les naissances du 1er octobre au 30 septembre de l'année suivante sont cumulées. Le 30 septembre a été choisi comme fin d'année puisqu'elle représente la date maximale au cours d'une année à laquelle un enfant peut fêter son 5e anniversaire et avoir la possibilité de s'inscrire à la maternelle 5 ans de cette même année scolaire. Par exemple, il y a eu 22 naissances entre le 1<sup>er</sup> octobre 2015 et le 31 décembre 2015 ainsi que 65 naissances entre le 1<sup>er</sup> janvier 2016 et le 30 septembre 2016, ce qui donne un total de 87 naissances au cours de l'année scolaire 2015-2016. Ce sont donc 87 enfants qui devraient pouvoir s'inscrire à la maternelle 5 ans pour l'année 2021-2022. Les données concernant le nombre de naissances des années 2014-2015 à 2018-2019 ont été calculées à partir des naissances mensuelles réelles disponibles sur la base de données I-CLSC.

De plus, pour mettre en perspective différents scénarios de projections possibles, nous avons opté pour un premier scénario « **croissance** » où la tendance du nombre de naissances de 2015 à 2019 demeurerait constante. La tendance, calculée en fonction des 5 années précédentes, indique un taux d'augmentation de 7,75 naissances par année.

Nous avons établi un deuxième scénario « **maintien** » où le nombre de naissances demeurerait constant à partir de l'année 2018-2019, c'est-à-dire à 96 naissances par année.

Nous avons développé un troisième scénario « **médiane** » où le nombre de naissance demeurerait constant à partir de la médiane des naissances des 5 années précédentes. Ainsi, la médiane est calculée à 87 naissances par année. La médiane indique la tendance centrale de la série et permet de minimiser l'effet de certaines années avec un nombre de naissances hors norme.

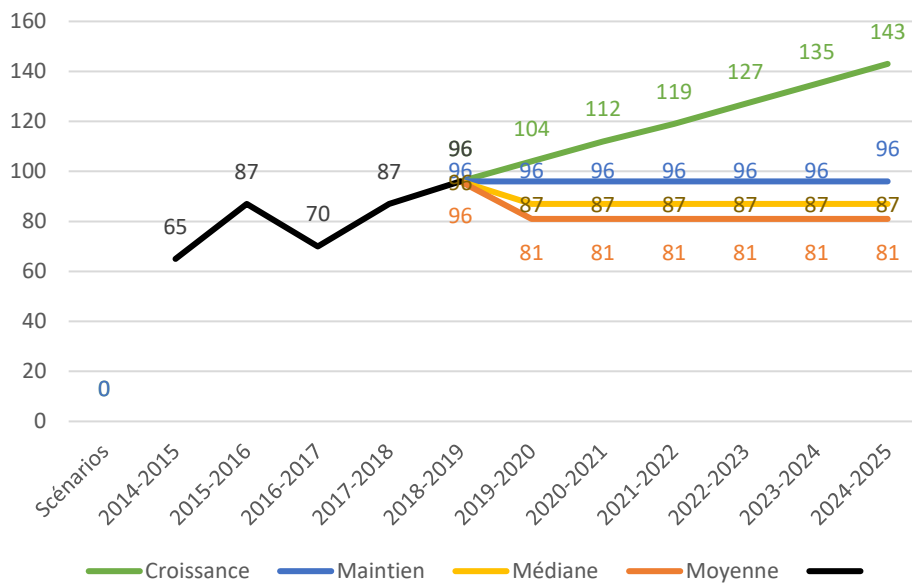
Un quatrième scénario « **moyenne** » a été ajouté en tenant compte de la moyenne des naissances pour les années 2009 à 2018. Ainsi, la moyenne des naissances des 10 dernières années est calculée à 81,1.

**Tableau 2 – Nombre de naissances par année scolaire projetées selon 4 scénarios de prévision**

Scénarios	Années scolaires										
	Données observées					Données projetées					
	2014 2015	2015 2016	2016 2017	2017 2018	2018 2019	2019 2020	2020 2021	2021 2022	2022 2023	2023 2024	2024 2025
Croissance	65	87	70	87	96	104	112	119	127	135	143
Maintien	65	87	70	87	96	96	96	96	96	96	96
Médiane	65	87	70	87	96	87	87	87	87	87	87
Moyenne	65	87	70	87	96	81	81	81	81	81	81

Source : Calcul effectué à partir de données obtenues de la base de données I-CLSC au 7 octobre 2019

**Graphique 3 – Nombre de naissances par année scolaire projetées selon 4 scénarios de prévision**



Source : Calcul effectué à partir de données obtenues de la base de données I-CLSC au 7 octobre 2019

### Évolution du nombre total d'enfants de 0-4 ans selon les divers scénarios de naissances par année scolaire

Le nombre total d'enfants est calculé en tenant compte de l'année scolaire et est donc calculé au 30 septembre de chaque année. Ainsi, pour calculer le nombre d'enfants au 30 septembre 2019, les naissances du 1<sup>er</sup> octobre 2014 au 30 septembre 2019 ont été additionnées, donnant un total de 405 enfants. Le même calcul est effectué pour chaque année. Afin d'établir des projections, nous avons utilisé le nombre de naissances selon les scénarios présentés précédemment.

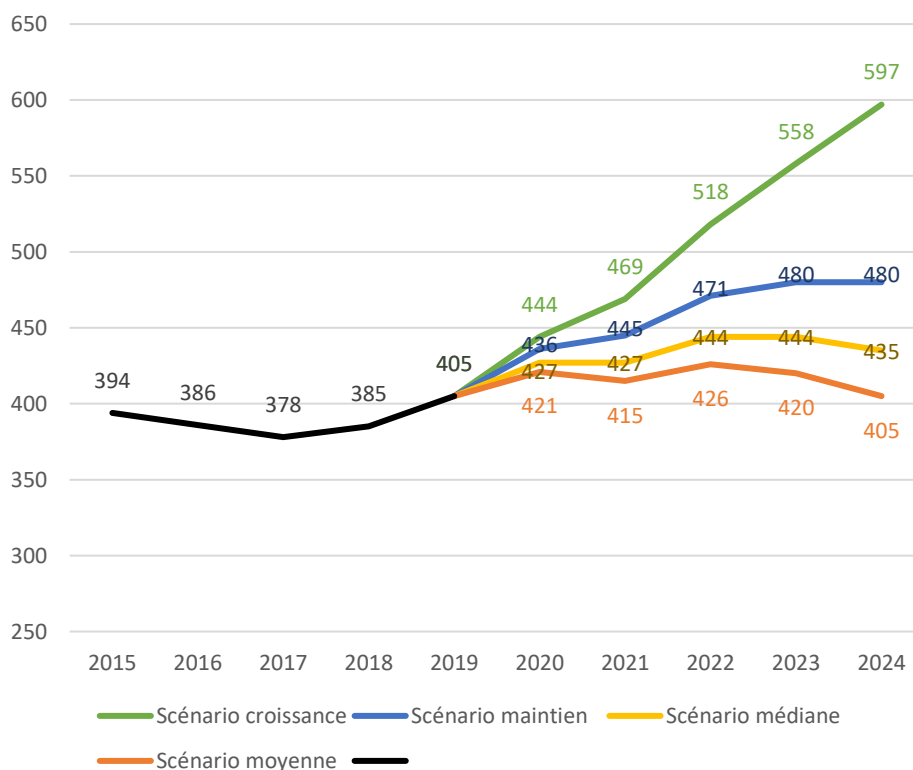
**Tableau 3 – Nombre d’enfants âgés de 0-4 ans au 30 septembre, projeté selon 4 scénarios de prévisions**

Scénario	Données observées					Données projetées				
	2015	2016	2017	2018	2019	2020	2021	2022	2023	2024
Croissance	394	386	378	385	405	444	469	518	558	597
Maintien	394	386	378	385	405	436	445	471	480	480
Médiane	394	386	378	385	405	427	427	444	444	435
Moyenne	394	386	378	385	405	421	415	426	420	405

Source : Calcul effectué à partir de données obtenues de la base de données I-CLSC au 7 octobre 2019

Note : À titre d'exemple, le calcul pour l'année 2020 est effectué en tenant compte des enfants nés entre le 1er octobre 2015 et le 30 septembre 2019 (données du CLSC) et des enfants nés entre le 1er octobre 2019 et le 30 septembre 2020 (données calculées en fonction du scénario choisi).

**Graphique 4 – Nombre d’enfants âgés de 0-4 ans au 30 septembre, projeté selon 4 scénarios de prévisions**



Source : Calcul effectué à partir de données obtenues de la base de données I-CLSC au 7 octobre 2019

## Différence entre le nombre d'enfants inscrits à la maternelle 5 ans et le nombre de naissances 5 ans plus tôt

**Tableau 4 – Différence entre le nombre d'enfants inscrits à la maternelle 5 ans et le nombre d'enfants nés 5 ans plus tôt, au 30 septembre de chaque année**

	Année scolaire				
	2015-2016	2016-2017	2017-2018	2018-2019	2019-2020
<b>Inscriptions</b> <sup>1</sup>	96	93	89	83	88
<b>Naissances 5 ans plus tôt</b> <sup>2</sup>	85	95	78	80	76
<b>Différence</b>	<b>+11</b>	<b>-2</b>	<b>+11</b>	<b>+3</b>	<b>+12</b>

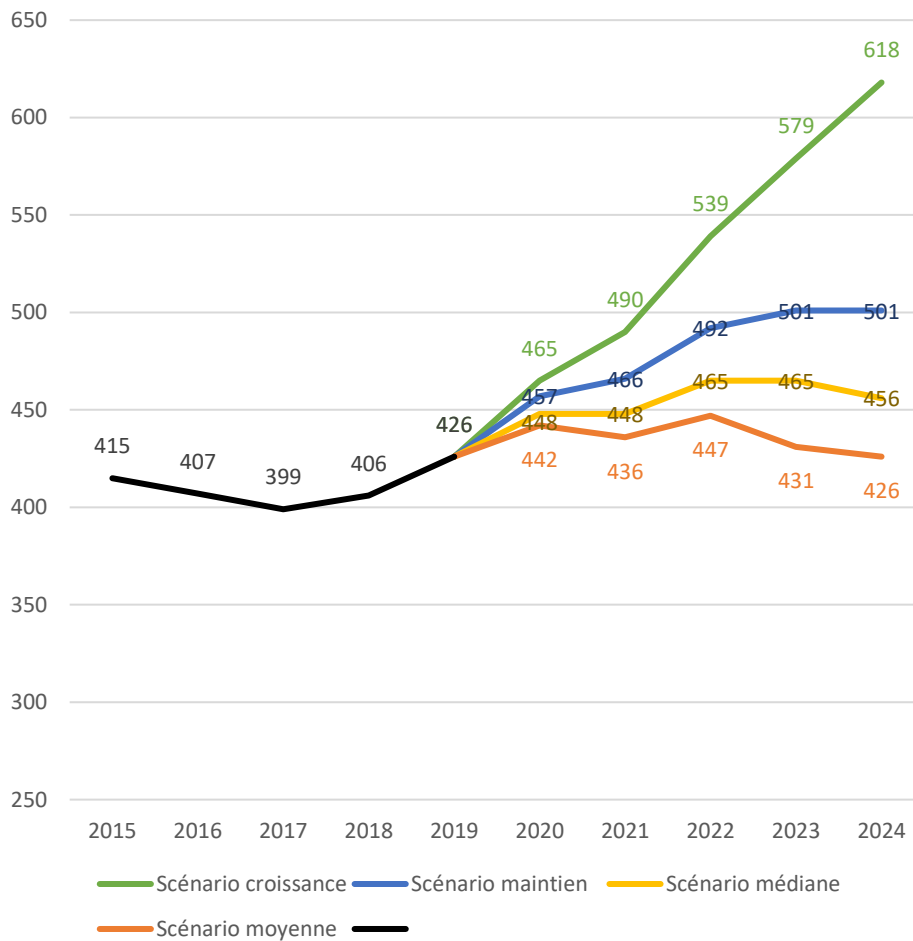
Sources : 1. Commission scolaire des Îles et école de Grosse-Île, octobre 2019

2. Données obtenues de la base de données I-CLSC, 7 octobre 2019

La variation dans les chiffres peut être due à la migration, les retards scolaires (EHDAA), les décès, les divergences par rapport aux moments de l'année où sont récoltées les données, etc. Les données des 5 dernières années indiquent une moyenne de 7 enfants de plus pour chaque groupe d'enfants arrivant à la maternelle 5 ans, tous facteurs confondus. Nous pouvons supposer que la variation est en majeure partie due à la migration. En appliquant une distribution égale des âges des enfants à leur arrivée, nous pouvons donc **ajouter 21 enfants à la population totale d'enfants de 0-4 ans pour une année donnée**. Cet ajout, bien que calculé en fonction d'une moyenne, demeure une estimation conservatrice. La moyenne obtenue porte sur une période de référence de 5 années où le territoire connaissait un bilan migratoire négatif. Les plus récentes observations indiquent une migration positive pour les 3 dernières années.

Le nombre d'enfants de 0-4 ans serait donc modifié légèrement à la hausse pour tenir compte du facteur de migration. On arrive donc au graphique suivant :

**Graphique 5 – Nombre d'enfants âgés de 0-4 ans au 30 septembre, en tenant compte de la migration**



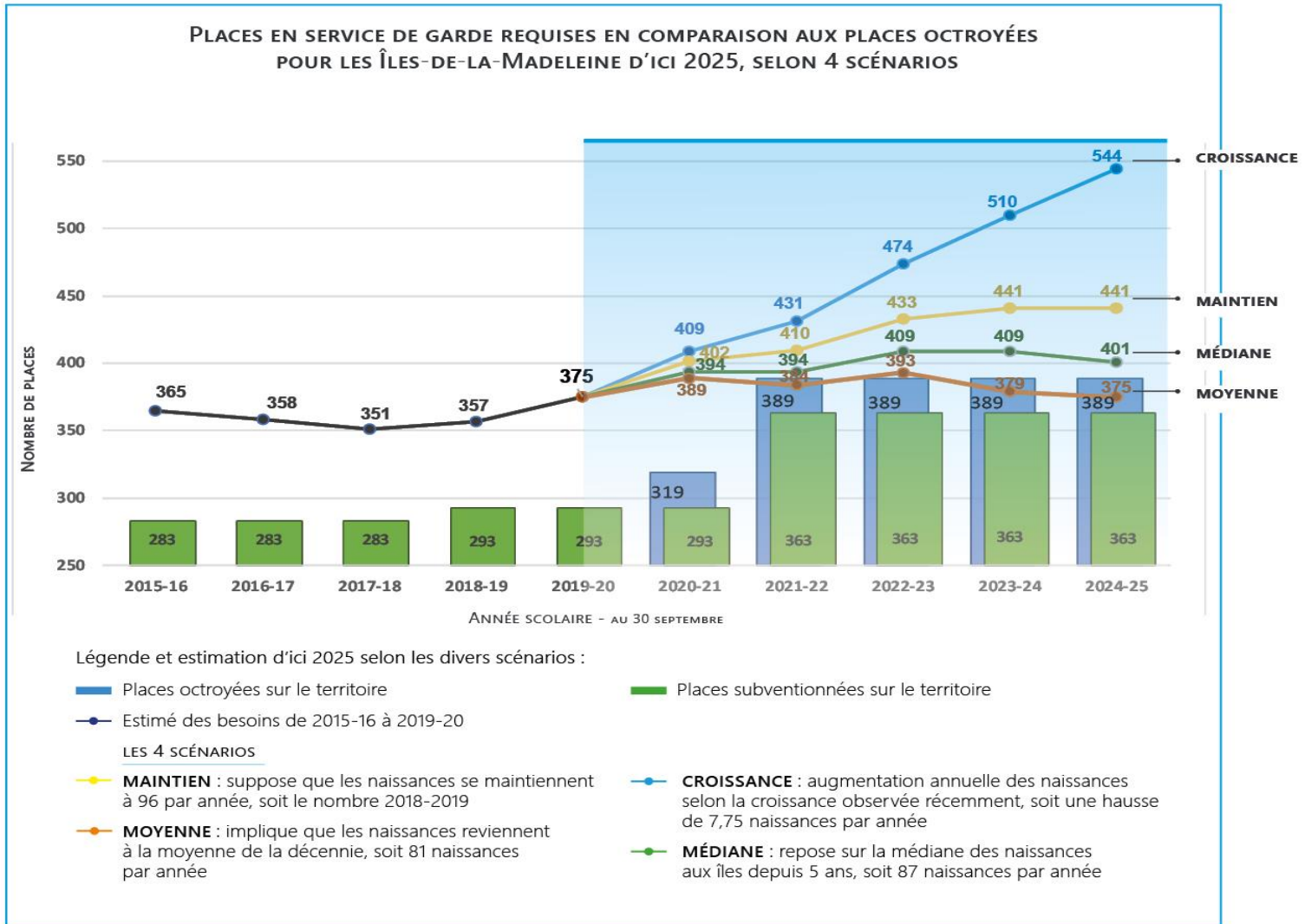
Source : Calcul effectué à partir de données obtenues de la base de données I-CLSC au 7 octobre 2019

### Calcul des besoins selon les projections

Parmi les répondants au questionnaire présenté dans ce rapport, nous avons observé que **88% des familles** désiraient que leur enfant(s) de 0-4 ans puisse bénéficier d'un service de garde. Pour plus d'information sur le calcul de ce chiffre, se référer à la page 34 du présent rapport au tableau 21. Nous avons utilisé cette proportion afin de déterminer les besoins en service de garde à partir de nombre d'enfants de 0-4 ans estimé selon les 4 scénarios.

Le tableau suivant compare le besoin calculé pour chaque année avec le nombre de places en service de garde éducatif offertes sur le territoire.

**Graphique 6 - Nombre d'enfants nécessitant une place en service de garde, selon les 4 scénarios de projection et comparativement au nombre de places offertes**



Source : Calcul effectué à partir de données obtenues de la base de données I-CLSC au 7 octobre 2019 et de la proportion de 88% des enfants 0-4 ans ayant besoin de service de garde (Tableau 21, page 38)  
 Note : 10 places poupon ont été ajoutées en 2018, il pourrait y avoir une variation non illustrée pour les milieux familiaux malgré le fait que le nombre de places permises soit demeuré stable

Le nombre de places requises pour les enfants 0-4 ans doit tenir compte de plusieurs nouveaux facteurs :

- Un retour aux îles de jeunes familles ayant des emplois annuels
- De moins en moins de jeunes qui occupent des emplois saisonniers
- Des besoins émergents dans des milieux où traditionnellement on occupait des emplois saisonniers (ex. : Grosse-Île et Grande-Entrée)
- Augmentation du taux de naissance
- Augmentation de la migration (tendance observée et impact prévu de la stratégie d'attraction des personnes. La stratégie d'attraction des personnes vise 100 personnes de plus par an pour les prochaines années.)

Nos projections tiennent compte d'une moyenne conservatrice de (7) nouveaux enfants d'une même année de naissance qui s'ajoutent sur le territoire sur une période de 5 ans. (Pour l'année X, le nombre d'inscriptions à la maternelle = le nombre d'enfants nés aux îles + 7 enfants nés à l'extérieur). Nous pouvons cependant nous attendre à une augmentation de ce taux migratoire dans les prochaines années. De plus, la proportion des familles désirant un service de garde pour leur enfant basée sur les résultats à notre questionnaire (88%) pourrait aussi augmenter avec les années suivant les nouvelles habitudes des jeunes familles.

Pour l'offre de service de garde sur le territoire, 2 projets viennent bonifier les places disponibles. Dans le cadre du projet de garderie les Élymes, la Société de développement communautaire offrira 26 places non subventionnées temporaires pour les enfants des employés des 5 organisations partenaires au courant de 2020. Quant à lui, le CPE-La Ramée ajoutera 70 nouvelles places subventionnées en 2021. Les maternelles 4 ans pourraient contribuer à combler l'écart entre les besoins et l'offre de service, mais cette option ne semble pas avoir suscité énormément d'intérêt de la part des parents du territoire, ce qui pousse à croire que l'apport des maternelles 4 ans ne sera pas suffisant en 2021 pour répondre au manque de places en service de garde.



Lorsqu'on compare les besoins avec le nombre de places prévues, nous obtenons le tableau suivant :

**Tableau 5 – Comparaison entre le nombre de places offertes en service de garde et le besoin de places selon les 4 scénarios de projection, au 30 septembre de chaque année**

	Données observées					Données projetées				
	2015	2016	2017	2018	2019	2020	2021	2022	2023	2024
<b>Places</b>	283	283	283	293	293	319	389	389	389	389
<b>Croissance</b>	365	358	351	357	375	409	431	474	510	544
<b>Différence</b>	-82	-75	-68	-64	-82	-90	-42	-85	-121	-155
<b>Maintien</b>	365	358	351	357	375	402	410	433	441	441
<b>Différence</b>	-82	-75	-68	-64	-82	-83	-21	-44	-52	-52
<b>Médiane</b>	365	358	351	357	375	394	394	409	409	401
<b>Différence</b>	-82	-75	-68	-64	-82	-75	-5	-20	-20	-12
<b>Moyenne</b>	365	358	351	357	375	389	384	393	379	375
<b>Différence</b>	-82	-75	-68	-64	-82	-70	5	-4	10	14

*Source : Calcul effectué à partir de données obtenues de la base de données I-CLSC au 7 octobre 2019. Le nombre de places requises dans chacun des scénarios est calculé à partir des données de naissances enregistrées au CLSC des îles, transposées en année scolaire (1er octobre-30 septembre). Aux naissances est ajouté un nombre (21) pour tenir compte de la moyenne d'enfants qui ont migré sur le territoire (tableau 5). La somme d'enfants est ensuite multipliée par 88% pour présenter le nombre de places nécessaires.*

Les tableaux et graphiques précédents estiment le besoin de places en service de garde à la petite enfance du territoire au 30 septembre de chaque année. Il s'agit ici d'un nombre plancher (minimum).

Les règles n'étant pas les mêmes pour accéder au service de la maternelle 5 ans et aux services de garde à la petite enfance, le nombre de places requis augmentera au fil des mois d'une même année, pour culminer à la fin août.

Cela est dû au fait que l'admission à la maternelle 5 ans est tracée à une date précise de l'année : il faut avoir eu 5 ans au plus tard le 30 septembre. Par exemple, l'enfant né le 29 septembre 2014 pourra accéder à la maternelle en 2019-2020. L'enfant né le 2 octobre 2014 (âgé de 4 ans et 364 jours le 30 septembre 2019) attendra l'année suivante pour faire son entrée à la maternelle, il demeurera en service de garde jusqu'en août 2020.

L'admission au service de garde se fait tout au long de l'année, tant que l'enfant ne va pas à la maternelle. Les règles entourant les ratios éducatrice/enfants sont calculées différemment selon que l'enfant a moins de 18 mois (poupon) ou est âgé de 18 mois et plus. Cependant, dans les installations en CPE, un enfant de plus de 18 mois ne peut quitter le groupe poupon tant qu'il n'y a pas de place libre dans un groupe plus vieux. Ces places se libèrent la plupart du temps lorsque des plus vieux quittent le service de garde pour la maternelle à la fin août. Un enfant peut donc être dans un groupe poupon jusqu'en septembre suivant, même s'il a plus de 18 mois.

Notons que toutes les naissances et arrivées en cours de l'année s'ajouteront au nombre plancher de places requises établi au 30 septembre.

## Section B – L'offre de service de garde aux Îles-de-la-Madeleine Répartition service



### **SECTEUR EST : 6 PLACES**

CPE : 0

RSG : 6 places dans 1 milieu (fermeture prévue d'ici 2 ans)

Maternelle jumelée 4-5 ans : 2 écoles offrent le service, 5 inscriptions  
(Discussion pour projet de petite installation dans l'Est)

### **SECTEUR CENTRE : 263 PLACES**

CPE : 130 places dans 2 installations - (Places à venir : CPE La Ramée, +70, Les Élymes, 26)

RSG : 133 places dans 26 milieux

Maternelle 4 ans : 1 école offre le service, 11 inscriptions

### **SECTEUR OUEST : 24 PLACES**

CPE : 0

RSG : 24 places dans 4 milieux

Maternelle 4 ans : 1 école offre le service, 0 inscription

## Maternelle 4 ans

**Tableau 6 - Inscriptions d'enfants de 4 ans à la maternelle pour l'ensemble du territoire (CSÎ et GÎ)**

2015-2016	2016-2017	2017-2018	2018-2019	2019-2020
4	6	6	13	14

Source : Commission scolaire des Îles-de-la-Madeleine, École de Grosse-Île, octobre 2019

### Centre de la petite enfance (CPE)

**Total de 2 installations : 130 places**

#### Secteur Centre

- CPE La Ramée (Étang-du-Nord) : 70 places
  - 70 places à venir en 2021
- CPE-BC Chez ma tante (Fatima) : 60 places

---

#### Évolution du nombre de places au CPE La Ramée

- **2013.** Dépôt d'un projet 36 places
  - **2018.** Octroi par le ministère du projet de 36 places (20 poupons, 16 enfants de 18 mois et +)
  - **Sept. 2018 :** Ouverture de 10 places temporaires poupon incluses dans le projet de 36 places  
Dépôt de projet de 44 places additionnelles
  - **Oct. 2019 :** Octroi par le ministère du projet de 44 places additionnelles
  - **2021 :** Ouverture prévue des 80 places octroyées (total : 140 places)
- 

### Milieux familiaux (RSG)

**Total de 31 milieux : 163 places**

- 6 milieux avec 35 places ont été accrédités entre 2016 et 2019

#### Secteur Ouest

- 4 milieux : 24 places

#### Secteur Centre

- 26 milieux : 133 places
- 1 milieu (4 places) en processus d'accréditation

#### Secteur Est

- 1 milieu : 6 places

### Garderies non subventionnées

- Garderie Les Élymes : 26 places à venir au courant de 2020
- Résidence Plaisance : 12 places envisagées pour 2021

### Halte-garderie

- L'Embellie (jusqu'à 12 enfants inscrits)
  - Cap-aux-Meules : 3 jours par semaine
  - Havre-aux-Maisons : 2 jours par semaine
  - Grande-Entrée : 1 jour par semaine
  - Projet en développement pour Grosse-Île : 6 places jusqu'à 3 jours par semaine
- *École des langues et des sports (secteur Centre)*
- *Jardin Pirouette et Cabriole*

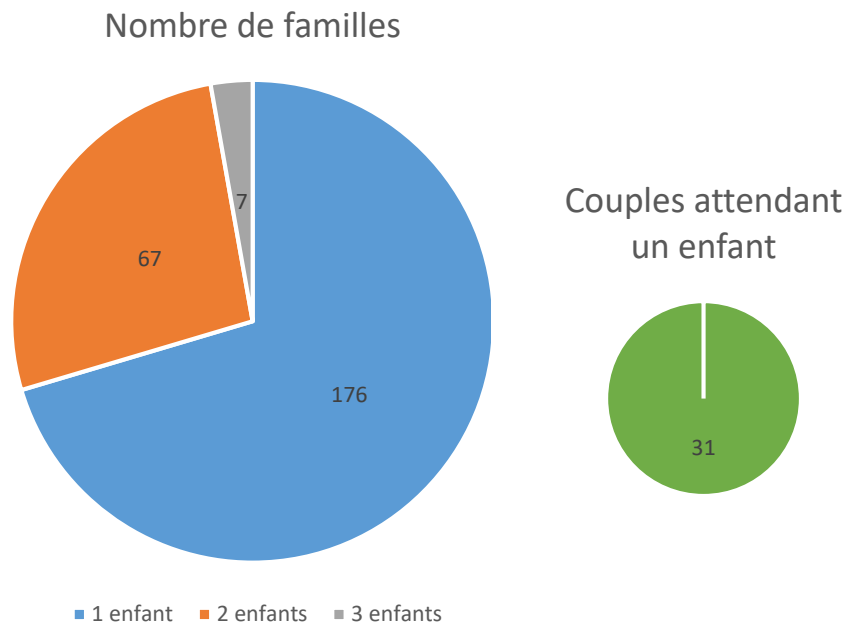
## Section C – Portrait des répondants au questionnaire

### Description des répondants au questionnaire

« Combien d'enfants de moins de 5 ans aviez-vous en avril 2019? »

- 281 répondants
- 331 enfants

**Graphique 7 – Nombre de répondants selon taille de la famille**



Source : Équipe de développement social, Enquête : Étude complémentaire sur les besoins en service de garde pour les 0-5 ans aux Îles-de-la-Madeleine, en ligne du 7 août au 13 septembre 2019

« Prévoyez-vous l'arrivée d'un ou de plusieurs nouveaux enfants de 0-5 ans entre mai 2019 et février 2020? (Naissance, adoption) »

84 enfants étaient prévus de mai 2019 à février 2020 au moment de répondre au questionnaire.

« Date de naissance (ou date prévue de naissance) »

Tableau 7 - Année et mois de naissance des enfants faisant l'objet de réponses

	Janv	Fév	Mar	Avr	Mai	Juin	Juil	Août	Sept	Oct	Nov	Déc	Total général
<b>2013</b>										1	2		<b>3</b>
<b>2014</b>	1		3	1		4	4	4	1	3	3	4	<b>28</b>
<b>2015</b>	3	2	3	2	1	4	4	2	4	7	4	2	<b>38</b>
<b>2016</b>	2	6	2	5	6	4	8	5	7	4	6	5	<b>60</b>
<b>2017</b>	5	4	1	4	5	1	3	8	4	5	8	3	<b>51</b>
<b>2018</b>	8	6	8		2	3	6	1	4	6	7	4	<b>55</b>
<b>2019</b>	4	3	3	7	4	4	5	7	6	7	4	4	<b>58</b>
<b>2020</b>	5	6	1	3									<b>15</b>
<b>Total général</b>	<b>28</b>	<b>27</b>	<b>21</b>	<b>22</b>	<b>18</b>	<b>20</b>	<b>30</b>	<b>27</b>	<b>26</b>	<b>33</b>	<b>34</b>	<b>22</b>	<b>308</b>

Source : Équipe de développement social, Enquête : Étude complémentaire sur les besoins en service de garde pour les 0-5 ans aux Îles-de-la-Madeleine, en ligne du 7 août au 13 septembre 2019

« Avez-vous inscrit votre ou vos enfant(s) à la Place 0-5 ans? »

Sur 208 répondants, 187 (90%) avaient inscrit leur(s) enfant(s) à la Place 0-5 ans alors que 21 (10%) ne l'avaient pas fait.

« Besoins particuliers de l'enfant (condition physique ou de santé limitant son fonctionnement) »

- Des 342 enfants faisant l'objet de réponses, 4 ont des besoins particuliers (condition physique ou de santé limitant son fonctionnement).
- Les 4 demeuraient dans le secteur Centre.
- De ces 4, 3 demeuraient à la maison avec l'un des parents et 1 était gardé par un membre de la famille ou de l'entourage en avril 2019.
- Des 4, la situation en avril 2019 était le premier choix de 2 des parents.

À titre de référence : Enfants de 0-5 ans qui reçoivent des services du CLSC (première ligne)

- En déficience physique : 22
- En déficience intellectuelle : 0
- Trouble du spectre de l'autisme : 3

« Secteur de résidence en avril 2019 »

Tableau 8 – Secteurs de résidences des répondants

Secteur de résidence	Nombre familles
Bassin	8
Havre-Aubert	20
<b>Secteur Ouest</b>	<b>28</b>
Cap-aux-Meules	27
L'Étang-du-Nord	84
Fatima	55
Havre-aux-Maisons	56
<b>Secteur Centre</b>	<b>222</b>
Grande-Entrée	12
Grosse-Île*	7
Old Harry	2
<b>Secteur Est</b>	<b>21</b>
Extérieur des îles-de-la-Madeleine	10
<b>Total</b>	<b>281</b>

Source : Équipe de développement social, Enquête : Étude complémentaire sur les besoins en service de garde pour les 0-5 ans aux îles-de-la-Madeleine, en ligne du 7 août au 13 septembre 2019

\* Un sondage en ligne mené en avril par l'organisme anglophone CAMI dénombre 22 enfants qui auront besoin de places dans ce secteur peu desservi. Les gens se retrouvent à 60-70 km d'une installation. Comme la plupart travaillent dans leur milieu, ces gens auraient de 100 à 130 km à faire matin et soir pour mener leur enfant dans une installation de l'île de Cap-aux-Meules

79% des répondants demeureraient dans le secteur Centre.

« Quelle langue(s) parlez-vous généralement à la maison? »

Tableau 9 – Langues parlées par les répondants

Langues	Nombre de familles
Français	260
Anglais	5
Bilingue	16
<b>Total</b>	<b>281</b>

Source : Équipe de développement social, Enquête : Étude complémentaire sur les besoins en service de garde pour les 0-5 ans aux îles-de-la-Madeleine, en ligne du 7 août au 13 septembre 2019

2% des répondants étaient unilingues anglophones, les autres étaient francophones ou bilingues.

« Quelle était votre principale occupation en avril 2019 » (Parent/tuteur 1 et Parent/tuteur 2)

Tableau 10 – Principales occupations des répondants

	Parent/tuteur 1	Parent/tuteur 2
<b>Emploi à l'année à temps plein</b>	174	146
<b>Emploi à l'année à temps partiel</b>	22	11
<b>Emploi saisonnier</b>	18	56
<b>En recherche d'emploi</b>	3	3
<b>Parent à la maison</b>	6	1
<b>Congé parental</b>	59	10
<b>Étudiant-e</b>	6	2

Source : Équipe de développement social, Enquête : Étude complémentaire sur les besoins en service de garde pour les 0-5 ans aux Îles-de-la-Madeleine, en ligne du 7 août au 13 septembre 2019

Une majorité des répondants travaillaient à temps plein à l'année

« Comment qualifieriez-vous votre situation familiale en avril 2019? »

Tableau 11 – Situation familiale des répondants

Situation familiale déclarée	Nombre de réponses
Famille de 2 adultes en attente d'un enfant	18
Famille monoparentale en attente d'un enfant	1
Famille de 2 adultes avec enfant(s)	234
Famille de 2 adultes avec présence d'enfant(s) en garde partagée	12
Famille monoparentale avec enfant(s)	13
Famille monoparentale avec enfant(s) en garde partagée	3
<b>Total</b>	<b>281</b>

Source : Équipe de développement social, Enquête : Étude complémentaire sur les besoins en service de garde pour les 0-5 ans aux Îles-de-la-Madeleine, en ligne du 7 août au 13 septembre 2019

83% des répondants qualifient leur famille de 2 adultes avec enfant(s)



« À combien estimez-vous votre revenu familial annuel brut pour l'année en cours? »

Tableau 12 – Revenu familial des répondants

Tranche de revenu	Nombre de réponses	Pourcentage des répondants
Moins de 30 000\$	17	6%
De 30 000\$ à 49 999\$	23	8%
De 50 000\$ à 69 999\$	43	15%
De 70 000\$ à 89 999\$	48	17%
De 90 000\$ à 149 999\$	91	32%
150 000\$ et plus	44	16%
Je préfère ne pas répondre	15	5%
<b>Total</b>	<b>281</b>	

Source : Équipe de développement social, Enquête : Étude complémentaire sur les besoins en service de garde pour les 0-5 ans aux Îles-de-la-Madeleine, en ligne du 7 août au 13 septembre 2019

80% disent avoir un revenu familial annuel brut de plus de 50 000\$ et 14% inférieur à 50 000\$

« À quels mois de l'année avez-vous des besoins de services de garde? ([...] même si votre enfant avait une place. »

Tableau 13 – Besoins de service de garde répartis par mois de l'année

Total répondants	307											
Enfants pas encore arrivés	33											
Total répondants (enfants arrivés)	274											
Aucun besoin	8											
Besoins tous les mois de l'année	241											
	Jan	Fév	Mars	Avr	Mai	Juin	Juil	Août	Sept	Oct	Nov	Déc
Besoins non annuels	16	15	18	23	25	26	11	9	25	16	16	16
Total des besoins (incluant les enfants ayant des besoins tous les mois)	257	256	259	264	266	267	252	250	266	257	257	257
Différence entre total des besoins et nombre de répondants (nombre de places disponibles si tous les besoins étaient répondus)	17	18	15	10	8	7	22	24	8	17	17	17

Source : Équipe de développement social, Enquête : Étude complémentaire sur les besoins en service de garde pour les 0-5 ans aux Îles-de-la-Madeleine, en ligne du 7 août au 13 septembre 2019

Ces données démontrent la forte proportion des familles ayant des besoins de service de garde à l'année parmi nos répondants. Étant donné la petite variabilité des besoins annuels, et selon l'hypothèse où tous les besoins annuels seraient comblés, il y aurait possibilité d'avoir entre 7 et 24 places disponibles à différents moments de l'année pour les familles n'ayant pas besoin de

service à l'année. Bien que les mois de juillet et août présentent un certain écart, il faut noter qu'il s'agit d'une période de vacances pour plusieurs éducatrices, ce qui limite grandement l'opportunité d'arrimer une diminution de besoin de service à des besoins saisonniers.

*« S'il y a lieu, quels étaient vos besoins hebdomadaires en service de garde en avril 2019? »*

**Tableau 14 – Besoins de service de garde répartis par jours de la semaine pour avril 2019**

	Lundi	Mardi	Mercredi	Jeudi	Vendredi	Samedi	Dimanche
Jour	211	214	214	212	210	11	2
Soir	6	7	5	8	2	0	0
Nuit	0	0	0	0	0	0	0

*\*Total de 218 répondants (enfants)*

*Source : Équipe de développement social, Enquête : Étude complémentaire sur les besoins en service de garde pour les 0-5 ans aux Îles-de-la-Madeleine, en ligne du 7 août au 13 septembre 2019*

- Au moins 210 des 218 répondants avaient des besoins le jour du lundi au vendredi, soit 96% des répondants.
- 11 répondants avaient des besoins le jour le samedi et 2 le jour le dimanche.
- Au moins 5 répondants avaient des besoins le soir du lundi au jeudi.
- Aucun répondant n'a affirmé avoir des besoins la nuit.

**Tableau 15 - Horaire de fréquentation réel d'un service de garde reconnu en avril 2019**

	Lundi	Mardi	Mercredi	Jeudi	Vendredi	Samedi	Dimanche
Jour	169	172	172	170	166	2	1
Soir	1	1	1	1	1	1	0
Nuit	1	1	1	1	1	0	0

*\*Total de 176 répondants (enfants)*

*Source : Équipe de développement social, Enquête : Étude complémentaire sur les besoins en service de garde pour les 0-5 ans aux Îles-de-la-Madeleine, en ligne du 7 août au 13 septembre 2019*

Au moins 166 des 176 répondants déclaraient un horaire de fréquentation réelle en avril le jour du lundi au vendredi.

Alors que les besoins pour la fin de semaine, les soirs et les nuits sont plutôt bas, ils ne sont pratiquement aucunement répondus.

Les besoins hebdomadaires et horaires de fréquentation réelle sont sensiblement les mêmes lorsque la question est posée en fonction du mois de septembre 2019.

« En avril 2019, combien de temps cela vous prenait-il pour aller de votre résidence habituelle au service de garde utilisé? »

Tableau 16 - Temps requis pour aller de la résidence habituelle au service de garde utilisé en avril 2019, selon le type de service de garde utilisé

	0 minute	Moins de 10 minutes	Entre 10 et 19 minutes	Entre 20 et 29 minutes	Entre 30 et 39 minutes	Entre 40 et 49 minutes	Total général
Milieu familial		63	22	3	3	3	94
Garderie en installation dans un Centre de la petite enfance (CPE)		40	20	2			62
Maternelle 4 ans pour l'année 2018-2019		1					1
Gardiennage privé		1		1			2
Gardé par un membre de la famille ou de l'entourage	6	10	3			1	20
À la maison avec l'un de ses parents	42	5	2		1		50
<b>Total général</b>	<b>48</b>	<b>120</b>	<b>47</b>	<b>6</b>	<b>4</b>	<b>4</b>	<b>229</b>

Source : Équipe de développement social, Enquête : Étude complémentaire sur les besoins en service de garde pour les 0-5 ans aux Îles-de-la-Madeleine, en ligne du 7 août au 13 septembre 2019

**Tableau 17 - Temps requis pour aller de la résidence habituelle au service de garde utilisé en avril 2019, selon le secteur de résidence**

	Secteur Ouest	Secteur Centre	Secteur Est	Total général
<b>0 minute</b>	5	39	4	<b>48</b>
<b>Moins de 10 minutes</b>	5	107	7	<b>119</b>
<b>Entre 10 et 19 minutes</b>	3	42	3	<b>48</b>
<b>Entre 20 et 29 minutes</b>	3	3	0	<b>6</b>
<b>Entre 30 et 39 minutes</b>	1	2	1	<b>4</b>
<b>Entre 40 et 49 minutes</b>	1	0	3	<b>4</b>
<b>Total général</b>	<b>18</b>	<b>193</b>	<b>18</b>	<b>229</b>

*Source : Équipe de développement social, Enquête : Étude complémentaire sur les besoins en service de garde pour les 0-5 ans aux Îles-de-la-Madeleine, en ligne du 7 août au 13 septembre 2019*

Suite à la compilation des données récoltées par le questionnaire, nous avons remarqué que 8 personnes ont un service à plus de 30 minutes de leur résidence, dont 4 à plus de 40 minutes. 6 de ces 8 personnes demeurent dans les secteurs des extrémités du territoire. Les familles qui demeurent et qui travaillent dans les secteurs des extrémités font face à des obstacles d'accessibilité aux services, qui ne sont offerts que sur les îles centrales. D'ailleurs, la responsable du seul milieu familial de l'Est envisage sa retraite d'ici 12 à 24 mois. Actuellement, tout nouveau parent de l'Est souhaitant avoir un service de garde pour son enfant doit prévoir le trajet aller-retour quotidien vers les îles centrales.

## Répartition des besoins selon la géographie

Situation en avril 2019

« Parmi les énoncés suivants, choisissez celui qui reflète le mieux la situation de votre enfant [...] au mois d'avril 2019. »

**Tableau 18 – Situation de l'enfant au mois d'avril 2019 comparé au total connu ou estimé pour le territoire**

	Total des enfants	Total de places connues sur le territoire	Pourcentage de la population ciblée ayant répondu	Secteur Ouest	Secteur Centre <sup>1</sup>	Secteur Est	Grande-Entrée	Grosse-île <sup>2</sup>
Milieu familial (RSG)	90	163	55%	9	73	8	6	2
Centre de la petite enfance (CPE)	65	130	50%	1	64	0	0	0
Maternelle 4 ans	1	16	6%	1				
Sous total avec service	166	309	54%	11	147	8	6	2 <sup>3</sup>
	Total des enfants	Nombre estimé pour le territoire	Pourcentage de la population ciblée ayant répondu	Secteur Ouest	Secteur Centre <sup>1</sup>	Secteur Est	Grande-Entrée	Grosse-île <sup>2</sup>
Services de gardiennage privé	2	Inconnu	Inconnu	1	1	0	0	0
Gardé par un membre de la famille ou de l'entourage	27	Inconnu	Inconnu	4	17	6	1	5
Demeurait à la maison avec l'un de ses parents	59	Inconnu	Inconnu	5	48	6	4	2
Sous total sans service <sup>4</sup>	88	107 <sup>5</sup>	82%	10	66	12	5	7
<b>Total général</b>	<b>254</b>	<b>416<sup>5</sup></b>	<b>61%</b>	<b>21</b>	<b>213</b>	<b>20</b>	<b>11</b>	<b>9</b>

Source : Équipe de développement social, Enquête : Étude complémentaire sur les besoins en service de garde pour les 0-5 ans aux îles-de-la-Madeleine, en ligne du 7 août au 13 septembre 2019

<sup>1</sup> 66 enfants, soit 31% des répondants du secteur Centre, ne bénéficiaient pas d'un service en avril 2019 pour le secteur centre. (147 enfants bénéficiaient d'un service) Les réponses pour Havre-aux-Maisons semblent indiquer une offre de service de garde légèrement inférieure à celle de l'île centrale : la proportion d'enfants sans service y était de près de 40% alors qu'elle était de près de 30% pour l'île centrale. Les proportions d'enfants sans service à Cap-aux-Meules, L'Étang-du-Nord et Fatima étaient respectivement de 25%, 35% et 36% démontrant un accès plus grand aux services de garde à Cap-aux-Meules.

<sup>2</sup> 50% des enfants faisant l'objet de réponses dans le secteur de Grosse-île étaient unilingues anglophones et 50% étaient bilingues. Les enfants demeurant dans tous les autres secteurs géographiques étaient francophones ou bilingues.

<sup>3</sup> Selon des données spécifiques à Grosse-île, il y aurait 22 enfants de 0-4 ans présents et répertoriés dans ce secteur. De plus, il n'y a aucun service de garde régi dans ce secteur. Nous pouvons donc inférer que ce sont 22 enfants sans services.

<sup>4</sup> Le ministre de la Famille indique qu'environ 75 enfants étaient inscrits sur la Place 0-5 ans et étaient sans service en avril 2019. 62 des 69 répondants sans-services avaient indiqué que leur(s) enfant(s) étaient inscrits sur la Place 0-5 ans. 186 des 207 familles répondantes, tous services inclus, indiquaient avoir inscrit leur(s) enfant(s) sur la Place 0-5 ans.

<sup>5</sup> Calcul effectué selon le nombre de naissances du 1<sup>er</sup> mai 2014 au 30 avril 2019. Données fournies par le CLSC des îles-de-la-Madeleine. Un facteur de migration de 21 a été ajouté, tenant compte de la moyenne des différences entre le nombre d'inscriptions à la maternelle 5 ans (CS1) et le nombre de naissances 5 ans plus tôt (CISSS).

Alors que la proportion des enfants sans service en avril 2019 pour le secteur Centre était de 31%, celles pour les secteurs d'extrémités Ouest et Est étaient respectivement de 48% et de 60%, ce qui dénote un accès plus grand aux services de garde dans le Centre que dans les extrémités.

#### Situation en septembre 2019

« Parmi les énoncés suivants, choisissez celui qui reflète le mieux la situation de votre enfant [...] au mois de septembre 2019. »

Tableau 19 – Situation de l'enfant au mois de septembre 2019

Situation de septembre 2019	Total général	Secteur Ouest	Secteur Centre	Secteur Est	Grande-Entrée	Grosse-île
RSG	88	9	72	7	5	2
CPE	80	2	77	1		1
Gardé par un membre de la famille ou de l'entourage	24	3	16	5	2	3
Gardiennage privé	2	1	1	0		
À la maison avec l'un de ses parents	54	4	44	6	3	3
Maternelle 4 ans pour l'année 2019-2020	2	0	1	1	1	
Maternelle 5 ans pour l'année 2019-2020	21*	2	19	0		
Ne sait pas	3	1	2	0		
Mon enfant ne sera pas encore arrivé	32	1	29	2	2	
<b>Total général</b>	<b>306</b>	<b>23</b>	<b>261</b>	<b>22</b>	<b>13</b>	<b>9</b>

Source : Équipe de développement social, Enquête : Étude complémentaire sur les besoins en service de garde pour les 0-5 ans aux Îles-de-la-Madeleine, en ligne du 7 août au 13 septembre 2019

\*Seuls les 21 enfants dont les répondants ont affirmé qu'ils seraient à la maternelle 5 ans en septembre 2019 avaient eu 5 ans au 30 septembre 2019

## Proportion des situations de garde en avril qui ont été par choix

« Est-ce que le type de service de garde que fréquentait votre enfant [...] en avril 2019 représentait votre premier choix? »

Tableau 20 – Nombre de situations de garde déclarées correspondant au premier choix

Situation de l'enfant en avril 2019	Non	Oui	Total général
Milieu familial non subventionné	9	5	14
Milieu familial subventionné (RSG)	21	58	79
Garderie en installation dans un Centre de la petite enfance (CPE)	5	57	62
Maternelle 4 ans pour l'année 2018-2019	1		1
Services de gardiennage privé		2	2
<b>Sous-total avec service</b>	<b>36 (23%)</b>	<b>122 (77%)</b>	<b>158</b>
Gardé par un membre de la famille ou de l'entourage	19	1	20
À la maison avec l'un de ses parents	22	29	51
<b>Sous-total sans service</b>	<b>41 (58%)</b>	<b>30 (42%)</b>	<b>71</b>
<b>Total général</b>	<b>77 (34%)</b>	<b>152 (66%)</b>	<b>229</b>

Source : Équipe de développement social, Enquête : Étude complémentaire sur les besoins en service de garde pour les 0-5 ans aux Îles-de-la-Madeleine, en ligne du 7 août au 13 septembre 2019

La situation de 77 enfants sur 229 n'était pas par choix, soit 34% des répondants. Une précision s'ajoute lorsqu'on ventile cette dernière donnée selon que les enfants bénéficiaient ou non d'un service de garde. En effet, lorsqu'on observe la situation des enfants qui fréquentaient un service, nous constatons que 36 (23%) ne bénéficiaient pas de leur premier choix de service. En contrepartie, lorsqu'on observe la situation des enfants qui ne bénéficiaient pas d'un service de garde, nous constatons que pour 41 enfants (58%), ce n'était pas par choix.

Le chiffre plancher peut donc être évalué à 41 afin d'estimer les besoins de nouvelles places en service de garde.

De plus, des enfants qui ne recevaient pas de service de garde, 73 enfants sur 92 (79%) avaient moins d'un an. Parmi ceux-ci, 30 enfants des 59 réponses (51%) vivaient une situation qui n'était pas leur premier choix alors que cette proportion monte à 77% (10 enfants sur 13) pour les enfants de plus d'un an. Il est à noter que ces 10 enfants ont donc passé plus d'un an (ont déjà passé un septembre) sans avoir pu obtenir leur premier choix de service de garde. De plus, cette nuance suggère que les parents préfèrent garder leurs enfants à la maison lorsque ceux-ci sont en bas âge, mais qu'ils désirent bénéficier d'un service de garde pour leurs enfants de plus de 1 an.

« Compte tenu des différents services aux Îles-de-la-Madeleine, considérez-vous que vous ayez le choix quant au service de garde pour votre enfant? »

**Tableau 21 – Nombre de répondants considérant avoir le choix quant au service de garde pour leur enfant**

Tous les enfants de 0-4 ans		
	Pas de service	Avec service
<b>Total</b>	<b>57</b>	<b>163</b>
<b>Par choix</b>	26	123
<b>Pas par choix</b>	31	40

Source : Équipe de développement social, Enquête : Étude complémentaire sur les besoins en service de garde pour les 0-5 ans aux Îles-de-la-Madeleine, en ligne du 7 août au 13 septembre 2019

Le tableau 21 montre que 26 des 220 répondants ont choisi de ne pas avoir de service de garde, soit 12 %. On peut ainsi calculer que ce sont **88% des répondants qui désiraient bénéficier un service de garde.**

**Tableau 22 – Nombre de répondants considérant avoir le choix quant au service de garde pour leur enfant selon qu'il ait moins d'un an ou plus d'un an**

	Moins d'un an		Plus d'un an	
	Pas de service	Avec service	Pas de service	Avec service
<b>Total</b>	<b>54</b>	<b>28</b>	<b>3</b>	<b>135</b>
<b>Par choix</b>	26	16	0	107
<b>Pas par choix</b>	28	12	3	28

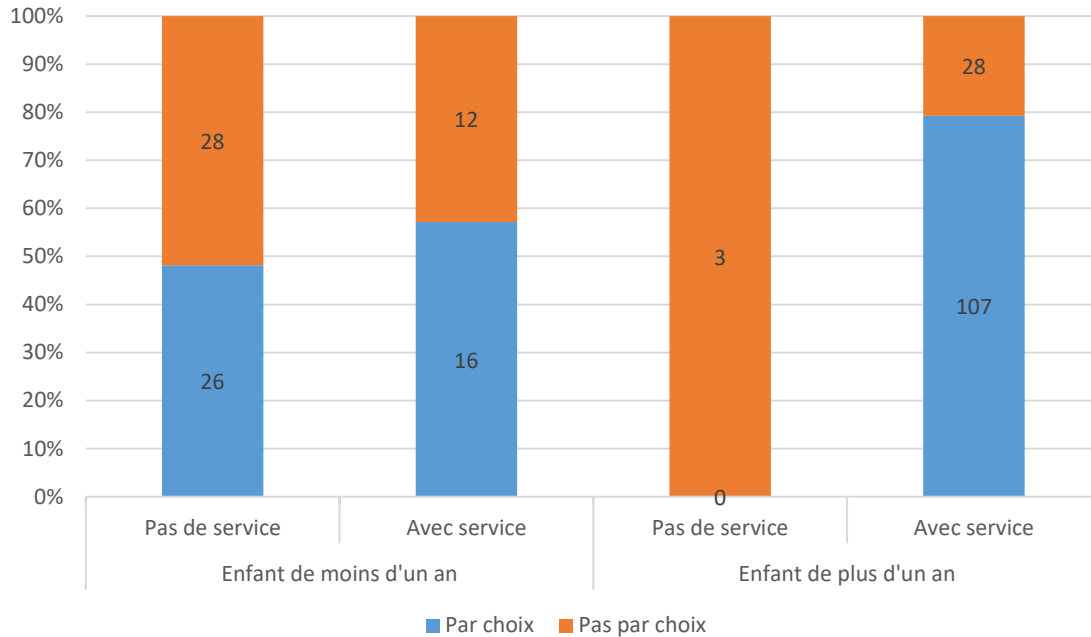
Source : Équipe de développement social, Enquête : Étude complémentaire sur les besoins en service de garde pour les 0-5 ans aux Îles-de-la-Madeleine, en ligne du 7 août au 13 septembre 2019

Lorsque nous distinguons les enfants faisant l'objet de réponse selon leur âge, nous constatons que les parents désiraient bénéficier d'un service de garde pour 68% des enfants de moins d'un an, alors que cette proportion grimpe à **100% pour les enfants de plus d'un an.**

Nous pouvons donc supposer que dans la grande majorité des cas, les parents souhaitent que leurs enfants soient inscrits à un service de garde, et que le moment où ils aimeraient que leurs enfants commencent à fréquenter le service se situe entre la naissance et l'atteinte d'un an.



**Graphique 8 - Proportion des enfants avec ou sans service de garde dont la situation correspond au choix des parents**



Source : Équipe de développement social, Enquête : Étude complémentaire sur les besoins en service de garde pour les 0-5 ans aux Îles-de-la-Madeleine, en ligne du 7 août au 13 septembre 2019

Proportion de familles qui pensent obtenir leur premier choix de service de garde pour leur enfant à venir (naissance entre mai 2019 et février 2020)

« Pensez-vous avoir accès à votre premier choix à la date désirée? »

**Tableau 23 – Nombre de répondants avec enfant à venir pensant avoir accès à leur 1<sup>er</sup> choix à la date désirée**

	Je ne sais pas	Non ou probablement pas	Oui ou probablement
<b>Total général : 52</b>	<b>6</b>	<b>33</b>	<b>13</b>

Source : Équipe de développement social, Enquête : Étude complémentaire sur les besoins en service de garde pour les 0-5 ans aux Îles-de-la-Madeleine, en ligne du 7 août au 13 septembre 2019

33 familles sur 52 (63%) ne pensent pas avoir accès à leur premier choix de service de garde à la date désirée pour leur enfant à venir, alors que 13 (25%) sont plus optimistes.

## Proportion d'enfants dont les parents considèrent avoir le choix quant au service de garde

*« Compte tenu des différents services aux Îles-de-la-Madeleine, considérez-vous que vous ayez le choix quant au service de garde pour votre enfant? »*

**Tableau 24 - Proportion d'enfants dont les parents considèrent avoir le choix quant au service de garde**

Situation de l'enfant en avril 2019	Non	Oui	Total général
Avec service	136 (82%)	30 (18%)	166
Sans service	83 (97%)	3 (3%)	86
Mon enfant n'était pas encore arrivé	45 (85%)	8 (15%)	53
<b>Total général</b>	<b>264 (87%)</b>	<b>41 (13%)</b>	<b>305</b>

Source : Équipe de développement social, Enquête : Étude complémentaire sur les besoins en service de garde pour les 0-5 ans aux Îles-de-la-Madeleine, en ligne du 7 août au 13 septembre 2019

**Tableau 25 - Proportion d'enfants dont les parents considèrent avoir le choix quant au service de garde selon le secteur de résidence**

Secteur de résidence	Non	Oui	Total général
Secteur Ouest	20 (87%)	3 (13%)	23
Secteur Centre	223 (86%)	37 (14%)	260
Secteur Est	21 (95%)	1 (5%)	22
<b>Total général</b>	<b>264 (87%)</b>	<b>41 (13%)</b>	<b>305</b>

Source : Équipe de développement social, Enquête : Étude complémentaire sur les besoins en service de garde pour les 0-5 ans aux Îles-de-la-Madeleine, en ligne du 7 août au 13 septembre 2019



Les répondants évaluent en très grande majorité ne pas avoir le choix quant au service de garde pour leur enfant lorsqu'ils considèrent la situation aux Îles-de-la-Madeleine, et cela de façon notamment plus marquée lorsqu'on observe les réponses pour les enfants ne bénéficiant pas d'un service de garde.

## Section D – Critères, avantages et inconvénients

Les critères qui importent quand les familles font un choix de service de garde

« Au moment de choisir un service de garde, quels sont les critères les plus importants ou déterminants pour vous?  
(Maximum 3) »

Tableau 26 – Critères les plus importants au moment de choisir un service de garde

Nombre de fois que le critère a été sélectionné selon la situation de l'enfant en avril 2019 (Maximum de 3 critères par répondant)											
	Nombre de répondants	Confiance envers la personne responsable de mon enfant		Activités et programme éducatif		Le même lieu pour tous mes enfants		Absence de risque d'interruption de service		Disponibilité de places poupon	
<b>Total général*</b>	<b>305</b>	<b>229</b>	<b>75%</b>	<b>146</b>	<b>48%</b>	<b>128</b>	<b>42%</b>	<b>98</b>	<b>32%</b>		
RSG	100	87	87%	47	47%	34	34%	32	32%		
CPE	63	39	62%	31	49%	35	56%	30	48%		
Famille ou parent	86	61	71%	46	53%	30	35%			17	20%
Enfant pas encore arrivé	53	40	75%	21	40%	29	55%	19	36%		
<b>Légende :</b>			Critère ayant été sélectionné le plus grand nombre de fois								
			2 <sup>e</sup> critère ayant été sélectionné le plus grand nombre de fois								

Source : Équipe de développement social, Enquête : Étude complémentaire sur les besoins en service de garde pour les 0-5 ans aux Îles-de-la-Madeleine, en ligne du 7 août au 13 septembre 2019

\*Ce total comprend des répondants qui ne faisaient pas partie de ces 4 groupes de services de garde

Pour les répondants, les critères les plus souvent indiqués comme étant les plus importants ou déterminants au moment de choisir un service de garde sont :

- 1- La confiance envers la personne responsable de mon enfant. Ce critère ressort comme le plus important pour l'ensemble des parents, et de façon marquée dans les milieux familiaux. Notons que ceux qui attendent un enfant indiquent ce critère au second rang.
- 2- Les activités et le programme éducatif. Ce critère ressort deuxième en importance pour l'ensemble des répondants. Il est deuxième en importance pour les milieux familiaux et les enfants gardés par la famille ou un parent. En CPE, il arrive troisième, bien qu'il reçoive un pourcentage plus fort que les autres milieux.
- 3- Le même lieu pour tous mes enfants. Ce critère obtient la troisième place en importance. Il se classe premier pour ceux qui attendent un enfant et est le deuxième critère pour les enfants qui fréquentent un CPE
- 4- L'absence de risque d'interruptions de service. Ce critère vient au quatrième rang. Notons qu'il s'agit d'un des trois critères déterminants pour tout près de la moitié des enfants en CPE.
- 5- La disponibilité de places poupon. Ce critère a moins été cité en nombre, cependant il semble surtout associé aux enfants gardés par la famille ou chez un parent.

## Les avantages perçus du service de garde utilisé en avril 2019

« Selon vous, quels étaient les principaux avantages (max. 3) du service de garde auquel vous aviez accès en avril 2019? »

Tableau 27 – Avantages perçus selon le service de garde utilisé

Nombre de fois que les avantages ont été sélectionnés selon la situation de l'enfant en avril 2019 (Maximum de 3 avantages par répondant)																			
	Nombre de répondants	Proximité		Programme éducatif		Confiance		Absence d'interruption		Relation avec famille		Congé parental / tranquillité		Même lieu pour tous mes enfants		Qualité du personnel		Horaire	
<b>Total général*</b>	252	64	25%	54	21%	39	15%	31	12%										
<b>RSG</b>	82	38	46%	16	20%	24	29%					18	22%	16	20%				
<b>CPE</b>	52	16	31%	33	63%			28	54%									15	29%
<b>Famille ou parent</b>	37	9	24%			6	16%			26	70%	9	24%						
<b>Légende :</b>		<div style="display: flex; align-items: center; margin-bottom: 5px;"> <div style="width: 15px; height: 15px; background-color: #90EE90; border: 1px solid black; margin-right: 5px;"></div> <span>Avantage ayant été sélectionné le plus grand nombre de fois</span> </div> <div style="display: flex; align-items: center;"> <div style="width: 15px; height: 15px; background-color: #90EE90; border: 1px solid black; margin-right: 5px;"></div> <span>2<sup>e</sup> avantage ayant été sélectionné le plus grand nombre de fois</span> </div>																	

Source : Équipe de développement social, Enquête : Étude complémentaire sur les besoins en service de garde pour les 0-5 ans aux Îles-de-la-Madeleine, en ligne du 7 août au 13 septembre 2019

\*Ce total comprend des répondants qui ne faisaient pas partie de ces 3 groupes de services de garde

Pour l'ensemble des répondants les avantages du service auquel ils ont accès les plus souvent sélectionnés sont, en ordre d'importance :

1. La proximité
2. Le programme éducatif
3. La confiance
4. L'absence d'interruption

Toutefois, ces résultats varient selon le type de service :

- Ainsi, pour les milieux familiaux, la proximité et la confiance ressortent d'abord.
- En CPE, le programme éducatif et l'absence d'interruption sont les avantages les plus mentionnés.  
Pour les enfants gardés à la maison ou chez un parent, la relation avec la famille se démarque des autres avantages.

Les inconvénients perçus du service de garde utilisé en avril 2019

« Selon vous, quels étaient les principaux inconvénients (max. 3) du service de garde auquel vous aviez accès en avril 2019? »

Tableau 288 - Inconvénients perçus selon le service de garde utilisé

Nombre de fois que les inconvénients ont été sélectionnés selon la situation de l'enfant en avril 2019 (Maximum de 3 inconvénients par répondant)																							
	Nombre de répondants	Interruptions de service		Horaire		Programme éducatif		Roulement de personnel		Peu d'interaction avec autres enfants		Stress/fatigue/épuisement		Trop d'enfants		Pression sur l'entourage		Microbes		Distance		Revenu diminué/manque au travail	
<b>Total général*</b>	143	57	40%	30	21%	21	15%	19	13%														
RSG	75	53	71%	20	20%	19	25%												12	16%			
CPE	33			5	15%			19	58%					7	21%			5	15%				
Famille ou parent	33									11	33%	10	30%			9	18%					6	18%
<b>Légende :</b>		<div style="display: flex; align-items: center; margin-bottom: 5px;"> <div style="width: 15px; height: 15px; background-color: #90EE90; border: 1px solid black; margin-right: 5px;"></div> <span>Inconvénient ayant été sélectionné le plus grand nombre de fois</span> </div> <div style="display: flex; align-items: center;"> <div style="width: 15px; height: 15px; background-color: #C8E6C9; border: 1px solid black; margin-right: 5px;"></div> <span>2<sup>e</sup> inconvénient ayant été sélectionné le plus grand nombre de fois</span> </div>																					

Source : Équipe de développement social, Enquête : Étude complémentaire sur les besoins en service de garde pour les 0-5 ans aux Îles-de-la-Madeleine, en ligne du 7 août au 13 septembre 2019

\*Ce total comprend des répondants qui ne faisaient pas partie de ces 3 groupes de services de garde

Les inconvénients du service de garde auquel les parents ont accès ayant été les plus souvent sélectionnés par les répondants reflètent une spécificité à chaque type de service auquel les répondants ont accès. De plus, notons que les inconvénients ont reçu beaucoup moins de sélection que les avantages et les critères de choix.

- Pour les services en milieux familiaux, les interruptions de service sont sélectionnées par 71% des répondants.
- En CPE, le roulement de personnel est indiqué par 58% des répondants.
- Pour les enfants gardés à la maison ou par la famille, deux inconvénients sont indiqués, soit le peu d'interaction avec d'autres enfants (33% des répondants) et le stress, fatigue, épuisement (30% des répondants).



## Section E – Absences et interruptions de service

### Absences de service

Par absence de service, nous entendons qu'il a été impossible pour au moins un des enfants de la famille de fréquenter un service de garde à cause d'un manque de place. C'est une situation permanente jusqu'à ce qu'une place se libère.

#### Répartition de familles dont un ou des enfants ont fait face à des périodes d'absence de service selon le type de service utilisé en avril 2019

*« Dans les derniers 5 ans, votre famille a-t-elle eu à faire face à des périodes d'absence de service de garde, où vous aviez besoin d'un service de garde et où vous étiez en attente d'une place? »*

**Tableau 29 – Proportion de familles ayant fait face à des périodes d'absence de service dans les 5 années précédentes selon le type de service**

Type de service	Non		Oui		Total de réponses
RSG	32	38%	53	62%	85
CPE	29	50%	29	50%	58
Maternelle 4 ans pour l'année 2018-2019			1		1
Gardiennage privé	1				1
Avec parent, famille ou entourage	11	23%	37	77%	48
<b>Total général</b>	<b>73</b>	<b>38%</b>	<b>120</b>	<b>62%</b>	<b>193</b>

Source : Équipe de développement social, Enquête : Étude complémentaire sur les besoins en service de garde pour les 0-5 ans aux Îles-de-la-Madeleine, en ligne du 7 août au 13 septembre 2019

Une proportion de 62% des répondants (120 familles sur 192) indique que leur famille a fait face à des périodes d'absence de service de garde où ils avaient besoin d'un service et étaient en attente d'une place dans les 5 dernières années. Parmi ceux-ci, 37 familles ne bénéficiaient toujours pas d'un service de garde en avril 2019.

#### Répartition de familles ayant fait face à des périodes d'absence de service selon le secteur de résidence

**Tableau 30 - Proportion de familles ayant fait face à des périodes d'absence de service dans les 5 années précédentes selon le secteur de résidence**

Absences de service dans les 5 dernières années					
	Non		Oui		Total général
Secteur Ouest	4	33%	8	67%	12
Secteur Centre	57	40%	84	60%	141
Secteur Est	1	10%	9	90%	10
<b>Total général</b>	<b>62</b>	<b>38%</b>	<b>101</b>	<b>62%</b>	<b>163</b>

Source : Équipe de développement social, Enquête : Étude complémentaire sur les besoins en service de garde pour les 0-5 ans aux Îles-de-la-Madeleine, en ligne du 7 août au 13 septembre 2019

Bien que 62% des répondants au total aient affirmé avoir fait face à des périodes d'absence de service dans les 5 dernières années, cette proportion s'élève à 90% pour le secteur Est, dénotant une fragilité du milieu plus marqué dans ce secteur.

« À combien en estimez-vous la durée totale [des périodes d'absence de service de garde]? »

Tableau 31- Durée des absences de service selon le secteur de résidence et nombre d'enfants affectés

Durée totale absences selon secteurs de résidences et nombre d'enfants affectés												
	Moins de 3 mois		3 à 6 mois		7 à 12 mois		13 à 24 mois		Plus de 24 mois		Total général	
	Familles	Enfants	Familles	Enfants	Familles	Enfants	Familles	Enfants	Familles	Enfants	Familles	Enfants
<b>Secteur Ouest</b>	3	4	2	2	2	2	2	2	0	0	9	10
<b>Secteur Centre</b>	19	24	20	28	22	30	13	15	7	9	81	106
<b>Secteur Est</b>	2	3	1	1	3	5	1	1	2	2	9	12
<b>Total</b>	<b>24</b>	<b>31</b>	<b>23</b>	<b>31</b>	<b>27</b>	<b>37</b>	<b>16</b>	<b>18</b>	<b>9</b>	<b>11</b>	<b>99</b>	<b>128</b>

Source : Équipe de développement social, Enquête : Étude complémentaire sur les besoins en service de garde pour les 0-5 ans aux Îles-de-la-Madeleine, en ligne du 7 août au 13 septembre 2019

Au total, parmi les répondants ayant connu des absences, 25 familles représentant 29 enfants ont connu des absences de services de plus de 12 mois dans les 5 dernières années. Autant de familles représentant cette fois 37 enfants ont connu des absences de service de 7 à 12 mois et 49 familles représentant 62 enfants, pour une durée de moins de 6 mois. Les proportions par rapport à la durée des absences vécues ne semblent pas changer selon le secteur géographique observé.

## Interruptions de service

Par interruption de service, nous entendons qu'un moins un des enfants de la famille a été sans service pendant une période alors qu'il était inscrit à un service et le fréquentait avant cette période. C'est une situation temporaire. (Exemple : fermeture pour cause de tempête, vacances de l'éducatrice, maladie de l'éducatrice, etc.)

### Répartition de familles ayant fait face à des interruptions de service selon le secteur de résidence

*« Avez-vous fait face à des interruptions de service dans la dernière année?  
(Tous services inclus) »*

**Tableau 32 – Proportion des familles ayant fait face à des interruptions de service selon le secteur de résidence**

Interruptions de service dans la dernière année					
	Non		Oui		Total général
Secteur Ouest	7	64%	4	36%	11
Secteur Centre	64	52%	60	48%	124
Secteur Est	6	60%	4	40%	10
<b>Total général</b>	<b>77</b>	<b>53%</b>	<b>68</b>	<b>47%</b>	<b>145</b>

Source : Équipe de développement social, Enquête : Étude complémentaire sur les besoins en service de garde pour les 0-5 ans aux Îles-de-la-Madeleine, en ligne du 7 août au 13 septembre 2019

68 familles ont vécu des interruptions de service dans la dernière année, soit 91 enfants potentiellement affectés. La proportion demeure sensiblement la même pour chacun des secteurs géographiques.

*« À combien estimez-vous la durée totale des interruptions de service dans la dernière année »*

**Tableau 33 – Durée totale des interruptions de service de la dernière année selon le secteur de résidence**

Durée totale interruptions selon secteurs de résidences et nombre d'enfants affectés												
	Moins de 5 jours		Une à trois semaines		Quatre à huit semaines		Trois à cinq mois		Six mois ou plus		Total général	
	Familles	Enfants	Familles	Enfants	Familles	Enfants	Familles	Enfants	Familles	Enfants	Familles	Enfants
Secteur Ouest	1	1	1	1	2	2	0	0	0	0	4	4
Secteur Centre	8	10	26	31	14	20	10	15	6	9	64	85
Secteur Est	1	2	1	2	2	2	0	0	0	0	4	6
<b>Total</b>	<b>10</b>	<b>13</b>	<b>27</b>	<b>34</b>	<b>16</b>	<b>24</b>	<b>10</b>	<b>15</b>	<b>6</b>	<b>9</b>	<b>69</b>	<b>95</b>

Source : Équipe de développement social, Enquête : Étude complémentaire sur les besoins en service de garde pour les 0-5 ans aux Îles-de-la-Madeleine, en ligne du 7 août au 13 septembre 2019

Au total, des répondants ayant connu des interruptions de services, 6 familles représentant 9 enfants ont connu des interruptions de services de plus de 6 mois dans la dernière année. 10 familles représentant 15 enfants ont connu des interruptions de service de 3 à 5 mois, 16 familles représentant 24 enfants ont connu des interruptions de service de 4 à 8 semaines, 27 familles représentant 34 enfants ont connu des interruptions de service d'une à trois semaines et 10 familles représentant 13 enfants ont connu des interruptions de service de moins de 5 jours. Les proportions par rapport à la durée des interruptions vécues ne semblent pas changer selon le secteur géographique observé.

**Tableau 34 – Proportion de familles ayant fait face à des interruptions de service selon le type de service**

Interruptions de service dans la dernière année selon le service					
	Non		Oui		Total général
<b>RSG</b>	25	29%	60	71%	<b>85</b>
<b>CPE</b>	47	82%	10	18%	<b>57</b>
<b>Sous-total avec service</b>	<b>74</b>	<b>51%</b>	<b>70</b>	<b>49%</b>	<b>144</b>
<b>Sous-total sans service</b>	<b>21</b>	<b>66%</b>	<b>11</b>	<b>34%</b>	<b>32</b>
<b>Total général</b>	<b>95</b>	<b>54%</b>	<b>81</b>	<b>46%</b>	<b>176</b>

Source : Équipe de développement social, Enquête : Étude complémentaire sur les besoins en service de garde pour les 0-5 ans aux Îles-de-la-Madeleine, en ligne du 7 août au 13 septembre 2019

Parmi les enfants faisant objet de réponses au questionnaire, 81 sur 176 (46%) font partie d'une famille ayant vécu des interruptions de service dans la dernière année. On note une forte différence lorsque l'on compare les milieux familiaux avec les CPE avec respectivement 71% et 18% des enfants ayant vécu des interruptions de service dans la dernière année.

**Tableau 35 - Ruptures de service en milieu familial par année de 2016 à 2019**

Année	Nombre de ruptures	Raison de la rupture	Nombre d'enfants touchés
<b>2016</b>	7	2 – Maladie	12
		5 – Fermeture de service	30
<b>2017</b>	5	3 – Maladie	18
		2 – Fermeture de service	12
<b>2018</b>	1	1 - Maladie	4
<b>2019</b>	2	1 – Maladie	4
		1 - Maternité	6

Source : CPE-BC Chez ma tante, données au 2 mai 2019

## Stratégies utilisées pour répondre aux absences et interruptions de service

« Quelles ont été vos stratégies pour faire face à ces périodes d'absence ou d'interruption de service? »

**Tableau 36 – Stratégies utilisées pour faire face aux absences et interruptions de service**

Total de répondants ayant la possibilité de choisir plusieurs réponses	157	
Solliciter de l'aide de la famille proche	106	68%
Diminuer ou aménager les heures de travail	82	52%
Solliciter de l'aide de l'entourage	53	34%
Puiser dans la banque de journées de maladie / ressourcement	47	30%
Ne pas travailler / arrêt de travail	42	27%
Service de garde temporaire non déclaré	12	8%
Service de garde temporaire	8	5%
Changement de service de garde de façon permanente	8	5%
Utilisation d'une halte-garderie	4	3%

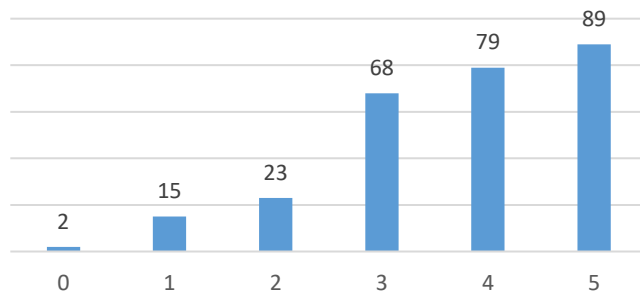
Source : Équipe de développement social, Enquête : Étude complémentaire sur les besoins en service de garde pour les 0-5 ans aux Îles-de-la-Madeleine, en ligne du 7 août au 13 septembre 2019

Sur 157 répondants, 106 répondants, soit 68% ont répondu devoir solliciter de l'aide de la famille proche pour répondre aux absences et interruptions de service. 82 (52%) ont répondu devoir diminuer ou aménager les heures de travail et 53 (34%) ont répondu devoir solliciter de l'aide de l'entourage.

Étant donné une forte propension des familles à répondre aux absences et interruptions de service en faisant appel à leur famille ou entourage, nous pouvons supposer une difficulté accrue à faire face aux mêmes enjeux pour les familles venant de l'extérieur du territoire ou n'ayant pas un réseau social et familial très étendu. Sur 276 répondants, 40, donc 15% ont affirmé avoir un réseau plus limité qu'étendu (niveau 0 à 2 sur 5, 0 étant une absence de réseau et 5 étant un réseau très étendu).

« Sur une échelle de 0 à 5, comment qualifiez-vous votre réseau social et familial sur le territoire? »

**Graphique 9 – Qualification du réseau social et familial sur le territoire**



Source : Équipe de développement social, Enquête : Étude complémentaire sur les besoins en service de garde pour les 0-5 ans aux Îles-de-la-Madeleine, en ligne du 7 août au 13 septembre 2019

## Impacts des absences ou interruptions de service

### Impacts sur les enfants

« Selon vous, quels ont été les principaux impacts des absences ou interruptions de service pour votre ou vos enfant-s? (Maximum de 3) »

Tableau 37- Impacts des absences et interruptions de service pour l'enfant

Total de répondants ayant la possibilité de choisir plusieurs réponses	110	
Aucun impact négatif	37	34%
Identification d'au moins un impact négatif	73	66%
Manque de cadre et de routine	34	47%
Ressent l'impact vécu par les parents	27	37%
Manque de socialisation	26	36%
Adaptation constante nécessaire car absence de stabilité	25	34%
L'enfant est trop gâté par son entourage	15	21%
Sentiment d'insécurité	11	15%
Difficulté à créer des liens avec d'autres enfants	8	11%
Irritabilité	7	10%
Impact sur son attachement avec les adultes	7	10%
Ennui de l'éducatrice	6	8%
Retard d'apprentissage	2	2%
Impact sur le développement de sa confiance et de son autonomie	1	1%

Source : Équipe de développement social, Enquête : Étude complémentaire sur les besoins en service de garde pour les 0-5 ans aux Îles-de-la-Madeleine, en ligne du 7 août au 13 septembre 2019

37 répondants sur 110 (34%) ont répondu que les absences ou interruptions de service n'avaient aucun impact sur leur enfant. Cependant, 34 répondants (31% du total et 47% des répondants ayant indiqué au moins un impact) ont répondu un manque de cadre et de routine comme impact, 27 répondants (25% du total et 37% des répondants ayant indiqué au moins un impact) ont répondu que l'enfant ressent l'impact vécu par les parents, 26 (24% du total et 36% des répondants ayant indiqué au moins un impact) ont répondu un manque de socialisation et 25 (23% du total et 34% des répondants ayant indiqué au moins un impact) ont répondu comme impact, une adaptation constante nécessaire car absence de stabilité.

## Impact sur les familles

« Selon vous, quels ont été les principaux impacts des absences ou interruptions de service pour votre famille? (Maximum de 3) »

**Tableau 38 - Impacts des absences et interruptions de service pour la famille**

<b>Total de répondants ayant la possibilité de choisir plusieurs réponses</b>	<b>120</b>	
<b>Aucun impact négatif</b>	15	13%
<b>Identification d'au moins un impact négatif</b>	105	88%
Stress/difficulté/charge mentale	66	63%
Logistique et organisation difficile pour l'ensemble de la famille	42	40%
Baisse de revenu familial/pertes financières	33	31%
Questionnements sur le choix d'avoir d'autres enfants	24	23%
Épuisement de la famille et de l'entourage	20	19%
Négociation sur quel parent doit rester à la maison	17	16%
Contraintes à l'accomplissement professionnel	15	14%
Tensions et conflits familiaux	14	13%
Remise en question du choix de rester aux Îles de la Madeleine	11	10%
Sentiment de culpabilité envers mon enfant pour les multiples changements vécus	10	10%
Diminution de la vie sociale	9	9%
Pression de l'entourage	8	8%
Choix non adapté aux valeurs familiales ou à la personnalité de l'enfant	5	5%
Séparation	3	3%

Source : Équipe de développement social, Enquête : Étude complémentaire sur les besoins en service de garde pour les 0-5 ans aux Îles-de-la-Madeleine, en ligne du 7 août au 13 septembre 2019

Les impacts sur la famille les plus sélectionnés ont été le stress / difficulté / charge mentale avec 66 répondants sur 120 (55% du total et 63% des répondants ayant indiqué au moins un impact), la logistique et organisation difficile pour l'ensemble de la famille avec 42 réponses (35% du total et 40% des répondants ayant indiqué au moins un impact) et la baisse de revenu familial/pertes financières avec 33 réponses (28% du total et 31% des répondants ayant indiqué au moins un impact).

## Impacts sur l'emploi ou la carrière

« Selon vous, quels ont été les principaux impacts des absences ou interruptions de service sur votre emploi ou carrière ou l'emploi et la carrière de votre conjoint-e? (Maximum de 3) »

Tableau 39 - Impacts des absences et interruptions de service pour l'emploi ou la carrière

Total de répondants ayant la possibilité de choisir plusieurs réponses	115	
Aucun impact négatif	21	18%
Identification d'au moins un impact négatif	94	82%
Augmentation du stress au travail et anxiété	58	62%
Réduction des heures	44	47%
Prise de congés et vacances	43	46%
Baisse de motivation, de productivité, sentiment d'épuisement	23	24%
Remise en question des choix professionnels	17	18%
Difficulté d'adapter les exigences du travail aux exigences des services de garde	14	15%
Retour au travail retardé/congé parental prolongé	14	15%
Remise en question des compétences et capacités professionnelles	6	6%
Risque de perte d'emploi	5	5%
Démission d'un emploi	5	5%
Obligation de quitter les îles	2	2%
Climat au travail/frustrations et tensions entre collègues	2	2%

Source : Équipe de développement social, Enquête : Étude complémentaire sur les besoins en service de garde pour les 0-5 ans aux Îles-de-la-Madeleine, en ligne du 7 août au 13 septembre 2019

Les impacts sur l'emploi ou la carrière les plus sélectionnés ont été l'augmentation du stress au travail et anxiété avec 58 répondants sur 115 (50% du total et 62% des répondants ayant indiqué au moins un impact), la réduction des heures avec 44 réponses (38% du total et 47% des répondants ayant indiqué au moins un impact) et la prise de congés et vacances avec 43 réponses (37% du total et 46% des répondants ayant indiqué au moins un impact).



« Comment évaluez-vous l'influence de la disponibilité des services de garde sur votre décision d'avoir d'autres enfants? »

**Tableau 40 – Influence de la disponibilité des services de garde sur la décision d'avoir d'autres enfants**

La situation concernant la disponibilité des services de garde détermine notre choix d'avoir d'autres enfants (nous choisissons de ne pas avoir d'autres enfants à cause d'un manque de place)	11
La situation concernant la disponibilité des services de garde nous pousse à remettre en question la décision d'avoir d'autres enfants	27
La situation concernant la disponibilité des services de garde représente une inquiétude que nous avons lorsque nous considérons l'option d'avoir d'autres enfants	76
Nous avons l'intention d'avoir d'autres enfants, peu importe la disponibilité des services de garde	28
Nous n'avons pas l'intention d'avoir d'autres enfants, peu importe la disponibilité des services de garde	63
<b>Total</b>	<b>205</b>

Source : Équipe de développement social, Enquête : Étude complémentaire sur les besoins en service de garde pour les 0-5 ans aux Îles-de-la-Madeleine, en ligne du 7 août au 13 septembre 2019

113 répondants sur 204, soit 55% ont indiqué que la disponibilité des services de garde était un facteur influant sur leur décision d'avoir d'autres enfants dont 11 ayant affirmé choisir ne pas avoir d'autres enfants à cause d'un manque de place.

« Selon vos observations, quels sont les accommodements face aux contraintes liées aux services de garde dans votre milieu de travail? »

**Tableau 41 - Accommodements face aux contraintes liées aux services de garde dans le milieu de travail**

<b>Total de répondants ayant la possibilité de choisir plusieurs réponses</b>	<b>207</b>
Ne s'applique pas	53
Aucun	38
Flexibilité d'horaires	68
Compréhension face aux changements dernière minute	47
Accommodement des horaires de travail en fonction du service de garde	35
Possibilité de reprise de temps	31
Congés familiaux	30
Temps partiel	23
Télétravail	22
Possibilité d'amener un enfant au travail	12
Travail autonome*	3

Source : Équipe de développement social, Enquête : Étude complémentaire sur les besoins en service de garde pour les 0-5 ans aux Îles-de-la-Madeleine, en ligne du 7 août au 13 septembre 2019

## La situation des familles à l'extérieur des Îles-de-la-Madeleine ayant répondu au questionnaire

- 12 répondants ont indiqué demeurer à l'extérieur des Îles-de-la-Madeleine en avril 2019.
- De ces 12, concernant leur situation en avril 2019 :
  - 4 avaient quitté les Îles-de-la-Madeleine pour différentes raisons et ont préféré ne pas revenir sans l'assurance d'une place en service de garde pour leur(s) enfant(s);
  - 2 autres souhaitaient vivre aux Îles-de-la-Madeleine, mais ne pouvaient pas s'y installer sans l'assurance d'une place en service de garde pour leur(s) enfant(s);
  - 4 autres souhaitaient vivre aux Îles-de-la-Madeleine, peu importe la disponibilité de places en service de garde;
  - Une personne souhaitait s'installer aux Îles-de-la-Madeleine, mais la disponibilité de places en service de garde était une source de stress immense et pourrait les obliger à annuler le projet et quitter les îles. Une dernière personne désirait déménager aux Îles-de-la-Madeleine, mais ne pouvait pas le faire pour des raisons sans lien avec la disponibilité de service de garde.
- De ces 12 personnes, au moment de répondre au questionnaire :
  - 2 n'étaient toujours pas aux Îles-de-la-Madeleine et n'envisageaient pas pouvoir y déménager prochainement;
  - 7 n'étaient toujours pas aux Îles-de-la-Madeleine, mais envisageaient d'y déménager prochainement;
  - 2 étaient revenus aux Îles-de-la-Madeleine depuis avril 2019;
  - Une personne déménagerait aux Îles-de-la-Madeleine si une condition autre que l'accès à des services de garde s'améliorait.
- Notons que selon une enquête effectuée par la Municipalité des Îles-de-la-Madeleine dans le cadre d'une stratégie d'attraction des personnes, le manque de place en service de garde semble être l'une des 3 principales raisons qui empêchent les personnes intéressées de s'installer définitivement sur le territoire.

## Conclusion

L'étude complémentaire sur les besoins en service de garde à la petite enfance aux Îles-de-la-Madeleine visait à recueillir des données relatives d'une part à l'offre de service en service de garde et d'autre part, aux besoins et à l'utilisation actuelle des familles aux Îles-de-la-Madeleine en matière de services de garde. De plus, on désirait connaître les impacts d'un manque de service sur les familles aux Îles-de-la-Madeleine.

L'étude se veut complémentaire à l'analyse que fait le ministère de la Famille par rapport aux besoins et à l'offre de places sur le territoire. Elle se veut aussi un complément et une précision à l'étude réalisée par la Table consultative jeunesse en 2017 ainsi que celle réalisée par l'organisme C.A.M.I. pour évaluer les besoins des parents anglophones du territoire en avril 2019.

Les observations terrain et les études effectuées dans les dernières années nous signalent une problématique en ce qui a trait à l'accès aux services de garde sur le territoire des Îles-de-la-Madeleine. On dénote parfois un manque de places en service de garde régi et d'autrefois, une difficulté à répondre aux enjeux provenant d'interruptions de service, et ce particulièrement dans les milieux familiaux. La fragilité du milieu se fait sentir, et ce, spécialement aux extrémités du territoire.

Depuis le début des années 2010, la situation était préoccupante alors que les tendances démographiques étaient à la baisse (baisse du taux de natalité, taux migratoire négatif). Les tendances démographiques semblent maintenant s'inverser (augmentation du taux de natalité, taux migratoire positif), laissant présager une situation qui ne fera que s'amplifier. Accentuant cette tendance, la stratégie d'attraction des personnes, à l'aide de la nouvelle image de marque du territoire, fait déjà ressentir ses effets et cela avant même la mise en place d'actions particulières. Les conclusions de l'étude tendent à confirmer l'hypothèse que la situation concernant les services de garde ne se résorbera pas naturellement. Alors qu'on note un développement démographique et économique, le manque de services pour des enfants 0-5 ans s'avère un frein majeur au développement de l'ensemble de l'archipel et un sérieux feu rouge pour les collectivités des extrémités. Les projections de l'étude indiquent que, bien qu'ayant un impact significatif sur le manque de place, les nouvelles places allouées pour 2021 pourraient bien ne pas être suffisantes afin d'atteindre l'objectif de répondre aux besoins des familles de l'archipel. De plus, l'ouverture d'un service de maternelle 4 ans a eu très peu d'impacts jusqu'à maintenant.

L'Institut national de santé publique du Québec<sup>3</sup> nous indique qu'il est important d'agir pour réduire la proportion des enfants vulnérables et favoriser le développement global des enfants. Parmi les conditions de succès indiquées par l'INSPQ se trouve entre autres :

- Favoriser la collaboration et l'engagement des acteurs
- Répondre aux besoins des enfants et des familles
- Être complémentaires et cohérentes
- Tenir compte des caractéristiques des enfants et des familles visés

---

<sup>3</sup> Les conditions de succès des actions favorisant le développement global des enfants, INSPQ, 2014

En effet, le développement global des enfants en bas âge est lié aux apprentissages et expériences vécues. Les services de garde contribuent grandement à favoriser le développement d'habiletés, d'aptitudes et de motivations à socialiser, à apprendre, à devenir autonome, à avoir de l'empathie, à bouger et à développer la curiosité des enfants. Afin de favoriser le développement de ceux-ci, l'égalité des chances et la conciliation famille-travail-études, les services de garde éducatifs à l'enfance doivent d'abord être accessibles au plus grand nombre d'enfants. L'accessibilité peut être définie comme la capacité du réseau des SGEE de fournir les services à l'endroit et au moment opportun<sup>4</sup>.

L'accessibilité des services de garde aux Îles-de-la-Madeleine est limitée par 3 enjeux majeurs identifiés dans ce rapport.

Le premier est le nombre de places offertes par rapport aux besoins du milieu. Nous constatons un manque de places qui va en s'accroissant. Les actions prises jusqu'à présent ne permettront pas de résoudre complètement cette situation, laissant de multiples familles sans accès à un service.

Le deuxième enjeu majeur est en lien avec la répartition géographique des services. En effet, la majorité des services sont offerts dans le secteur central de l'archipel, laissant les 2 extrémités avec un accès réduit aux services. Les distances géographiques ainsi que la barrière de langue accentuent cet enjeu en limitant les solutions possibles pour les familles affectées.

Le troisième enjeu réduisant l'accessibilité des services provient des interruptions de service et du manque de solutions pour faire face à ces interruptions.

Une conséquence découle du manque de places prévu. Avant même la présente étude, les acteurs de la petite enfance avaient identifié une précarité des milieux familiaux. De plus, les directions des CPE indiquent qu'elles s'attendent à des départs à la retraite et à la fermeture d'autres milieux familiaux d'ici 2025, ce qui viendrait accentuer le manque de places.

Il est particulièrement important de poursuivre la concertation des acteurs de la petite enfance du territoire et du ministère de la Famille afin d'augmenter l'accessibilité aux services de garde. La situation insulaire du territoire implique des solutions locales et rapides. Des réponses aux trois enjeux doivent être identifiées et mises en œuvre afin de répondre aux besoins des familles du territoire, et d'éliminer les obstacles au développement.

---

<sup>4</sup> Portrait du réseau des services de garde éducatifs à l'enfance en vue d'une évaluation de sa performance, Cadre de référence et indicateurs, 2<sup>e</sup> édition, ministère de la Famille, Direction de la recherche, de l'évaluation et de la statistique, 2018

## Remerciements

De nombreux individus et partenaires ont contribué à la réalisation de cette étude. Soulignons particulièrement :

- Tous les parents qui ont rempli le questionnaire
- Les membres du comité d'accompagnement :
  - Anne-Emanuelle Tardif et Serge Rochon, Communauté maritime des Îles;
  - Jocelyne Renaud, bureau du député des Îles-de-la-Madeleine à l'Assemblée nationale du Québec Joel Arseneau;
  - Helena Burke, Council for Anglophone Magdalen Islanders (CAMI);
  - Anne Bourgeois et Karine Arseneault, CPE-BC Chez ma tante;
  - Marie-Christine Leblanc et Sylvie Bourgeois, CPE LA Ramée;
  - Brigitte Aucoin, Commission scolaire des Îles;
  - Véronique Chiasson et François Miousse, équipe de développement social
- Mayka Thibodeau, CERMIM
- Audrey-Maude Chiasson, statisticienne indépendante
- Simon Pelletier, ministère de la Famille du Gouvernement du Québec
- Micheline Lecompte, directrice intérimaire au CPE Chez ma tante.
- Les éducatrices en CPE et les responsables en milieu familial qui ont diffusé le questionnaire auprès des parents
- Isabelle Gilbert, Commission scolaire des Îles
- Ginette Arseneau, Nadine Richard, Gaétane Chevarie, CISSS des Îles
- Jonathan Patton et Nancy Clark, CAMI

Des remerciements également à Charlène Cyr-Bénard, au comité des loisirs de Fatima et au comité de la Fête du Cap-Vert pour l'accès à leur site, à tous les membres de l'équipe de développement ainsi qu'aux employés du Carrefour Jeunesse-Emploi des Îles pour l'aide apportée tout au long de travaux.

## Bibliographie

### Bases de données

*Système d'information sur la clientèle et les services des CISSS - mission CLSC (I-CLSC) (2001-2020)*. [logiciel informatique], CISSS, Îles-de-la-Madeleine, Ministère de la Santé et des Services sociaux, (7 octobre 2019). Recherche nombre de naissances pour le territoire pour mois et années.

*Base de données Clinibase (2012-2020)*. [logiciel informatique], Services hospitaliers CISSS, Îles-de-la-Madeleine, Logibec, (19 octobre 2019). Recherche enfant 0-4 ans avec code postal débutant par G4T.

### Rapports et documents

CHEVARIE-DAVIS, Maxim (2019) *Enquête : Étude complémentaire sur les besoins en service de garde pour les 0-5 ans aux Îles-de-la-Madeleine*, ST-ONGE, André, Équipe de développement social, Îles-de-la-Madeleine, Québec. Enquête en ligne du 7 août au 13 septembre 2019.

Ouvrage collectif, Table consultative jeunesse des Îles-de-la-Madeleine (2017), JOMPHE-GAUDET, Catherine, CJE des Îles. *Sondage des besoins de place en service de garde en date du 15 décembre 2017*. Étude réalisée auprès des parents du territoire par la Table consultative jeunesse pour connaître les besoins non répondus de place pour les 0-5 ans, a eu lieu du 7 au 15 décembre 2017.

WILLIAMS, Marla (2019). *2019 Childcare Needs Assessment*, Council of Anglophone Magdalen Islanders (C.A.M.I.), Grosse-Îles, Îles-de-la-Madeleine, Québec, 26 pages. Évaluer des besoins des parents du secteur Est du territoire, particulièrement pour les familles anglophones.

POISSANT, Julie (2014). *Les conditions de succès des actions favorisant le développement global des enfants*, Institut national de santé publique Québec (INSPQ), Bibliothèque et Archives nationales du Québec, 2014, ISBN : 978-2-550-69676-6 (PDF), <http://www.inspq.qc.ca> (8 août 2019).

ROUSSEAU, Kevin (2018). *Portrait du réseau des services de garde éducatifs à l'enfance en vue d'une évaluation de sa performance, Cadre de référence et indicateurs, 2e édition*, Ministère de la Famille, Direction de la recherche, de l'évaluation et de la statistique, Bibliothèque et Archives nationales du Québec, 2018, ISBN 978-2-550-80898-5 (PDF)

Ministère de l'Éducation et de l'Enseignement Supérieur du Québec. *Prévisions de l'effectif étudiant au préscolaire, au primaire et au secondaire - Prévisions par commission scolaire – Version 2019*. MEES, DIS, Portail informationnel, système Charlemagne, données au 2019-01-24 (tableau 1) et RAMQ (tableau 2). <http://www.education.gouv.qc.ca/references/tx-solrtyperecherchepublicationtx-solrpublicationnouveaute/resultats-de-la-recherche/detail/article/previsions-de-leffectif-etudiant-au-prescolaire-au-primaire-et-au-secondaire-previsions-par-comm/>

Ministère de la Famille. Ministre de la Famille, M. Mathieu Lacombe. (30 septembre 2019). *Conférence de Presse concernant l'offre en matière de services de garde éducatifs à l'enfance pour la région de la Gaspésie-Îles-de-la-Madeleine.*

ST-ONGE, André (2019). *Résumé situation des besoins places en garderie Îles juin 2019* [document Word], Équipe de développement social, Îles-de-la-Madeleine. 14 juin 2019.

### **Communications verbales**

ST-ONGE, André, CHEVARIE-DAVIS, Maxim (2019-2020). [Conversations informelles avec les personnes listées ci-bas], Îles-de-la-Madeleine, période de juillet 2019 à février 2020.

- Mayka Thibodeau, Codirectrice, CERMIM
- Audrey-Maude Chiasson, Statisticienne indépendante
- Michelin Lecompte, Directrice intérimaire, CPE-BC Chez ma tante
- Anne Bourgeois, Présidente, CPE-BC Chez ma tante
- Karine Arseneault, CPE-BC Chez ma tante
- Marie-Christine Leblanc, Présidente, CPE La Ramée
- Sylvie Bourgeois, Directrice, CPE La Ramée
- Ginette Arseneau, Organisatrice communautaire, CISSS
- Nadine Richard, Agente administrative programmes-services, CISSS
- Gaétane Chevarie, Coordinatrice des services hospitaliers par intérim, CISSS
- Brigitte Aucoin, Directrice générale, Commission Scolaire des Îles
- Anne-Emanuelle Tardif, Agente de développement, Communauté maritime des Îles
- Helena Burke, Directrice exécutive, Council for Anglophone Magdalen Islanders (C.A.M.I.)
- Simon Pelletier, Direction régionale, Ministère de la Famille
- Isabelle Gilbert, Directrice des services éducatifs et des technologies de l'information, Commission scolaire des Îles
- Jonathan Patton, Adjoint exécutif, Council for Anglophone Magdalen Islanders (C.A.M.I.)
- Nancy Clark, Coordinatrice CLC (Community Learning Center), École secondaire de Grosse-Île, Commission scolaire Eastern Shores

### **Communications et documents transmis par courrier électronique**

GILBERT, Isabelle, (20 août 2019). *RE : maternelle 4 ans aux îles* [courrier électronique à Maxim Chevarie-Davis], [en ligne], mchevarie@cjedesiles.qc.ca. Contenu : nombre d'inscription à la maternelle 4 ans pour septembre 2019.

LECOMPTE, Micheline, (21 août 2019). *Tel que demandé* [courrier électronique à Maxim Chevarie-Davis], [en ligne], mchevarie@cjedesiles.qc.ca. Contenu : Document Word « Données fournisseurs au Comité développement social – mai 2019 » données du mois d'avril, compilées le 2 mai 2019.

- ARSENEAU, Ginette, (22 août 2019). *Autres données* [courrier électronique à André St-Onge], [en ligne], astonge@cjedesiles.qc.ca. Contenu : données sur les besoins particuliers (enfants dont les parents ont demandé des services aux CLSC) en date du 22 août 2019.
- ARSENEAU, Ginette, (22 août 2019). *Yeh !!!* [courrier électronique à André St-Onge], [en ligne], astonge@cjedesiles.qc.ca. Contenu : données sur les grossesses à venir pour août 2019 à avril 2020 en date du 22 août 2019.
- CHEVARIE, Gaétane, (26 août 2019). *RE : petite info* [courrier électronique à André St-Onge], [en ligne], astonge@cjedesiles.qc.ca. Contenu : Nombre d'enfants selon âge pour le 31 décembre 2018 et le 30 avril 2019 tiré de l'index Clinibase avec comme critère le code postal commençant par G4T.
- CLARK, Nancy, (3 octobre 2019). *4 year old and 5 year old classes* [courrier électronique à Maxim Chevarie-Davis], [en ligne], mchevarie@cjedesiles.qc.ca. Contenu : Documents Excel « 4-5 years old GI » et « Grosse-Ile DOB ».
- GILBERT, Isabelle, (4 septembre 2019). *Données 5 ans* [courrier électronique à André St-Onge], [en ligne], astonge@cjedesiles.qc.ca. Contenu : Tableau Excel « Données 5 ans maternelle\_CDS »
- ST-ONGE, André, (4 octobre 2019). *Naissances 2003 à 2019* [courrier électronique à Maxim Chevarie-Davis], [en ligne], mchevarie@cjedesiles.qc.ca. Contenu : Document Word « Naissances enregistrées au CISSS des Îles de 2003 à 2019 » ARSENEAU, Ginette, 27 août 2019.
- GILBERT, Isabelle, (4 octobre 2019). *Étude sur les service de garde* [courrier électronique à Maxim Chevarie-Davis], [en ligne], mchevarie@cjedesiles.qc.ca. Contenu : Document Excel « Portrait 4-5 ans\_20152016 à 2019-2020 », information sur les inscriptions des 4 et 5 ans par écoles.
- ARSENEAU, Ginette, (7 octobre 2019). *Tableau* [courrier électronique à Maxim Chevarie-Davis], [en ligne], mchevarie@cjedesiles.qc.ca. Contenu : Document Word « Statistiques naissances mois-année-village 2019-10-07 (1) ».
- ARSENEAU, Ginette, (8 octobre 2019). *Information /naissances* [courrier électronique à Maxim Chevarie-Davis], [en ligne], mchevarie@cjedesiles.qc.ca. Contenu : Prévisions de naissances en date du 8 octobre 2019.
- CHEVARIE, Gaétane, (12 octobre 2019). *Nombre d'enfants 0-4 ans* [courrier électronique à Maxim Chevarie-Davis], [en ligne], mchevarie@cjedesiles.qc.ca. Contenu : Information sur le nombre d'enfant 0-4 ans de 2016 à 2019
- ARSENEAU, Ginette, (22 octobre 2019). *Statistiques* [courrier électronique à Maxim Chevarie-Davis], [en ligne], mchevarie@cjedesiles.qc.ca. Contenu : Document Word « Statistiques naissances mois-année-village 2019-10-07 (3) ».