

Les Îles



TOUJOURS PRÉSENT DE SAISON EN SAISON

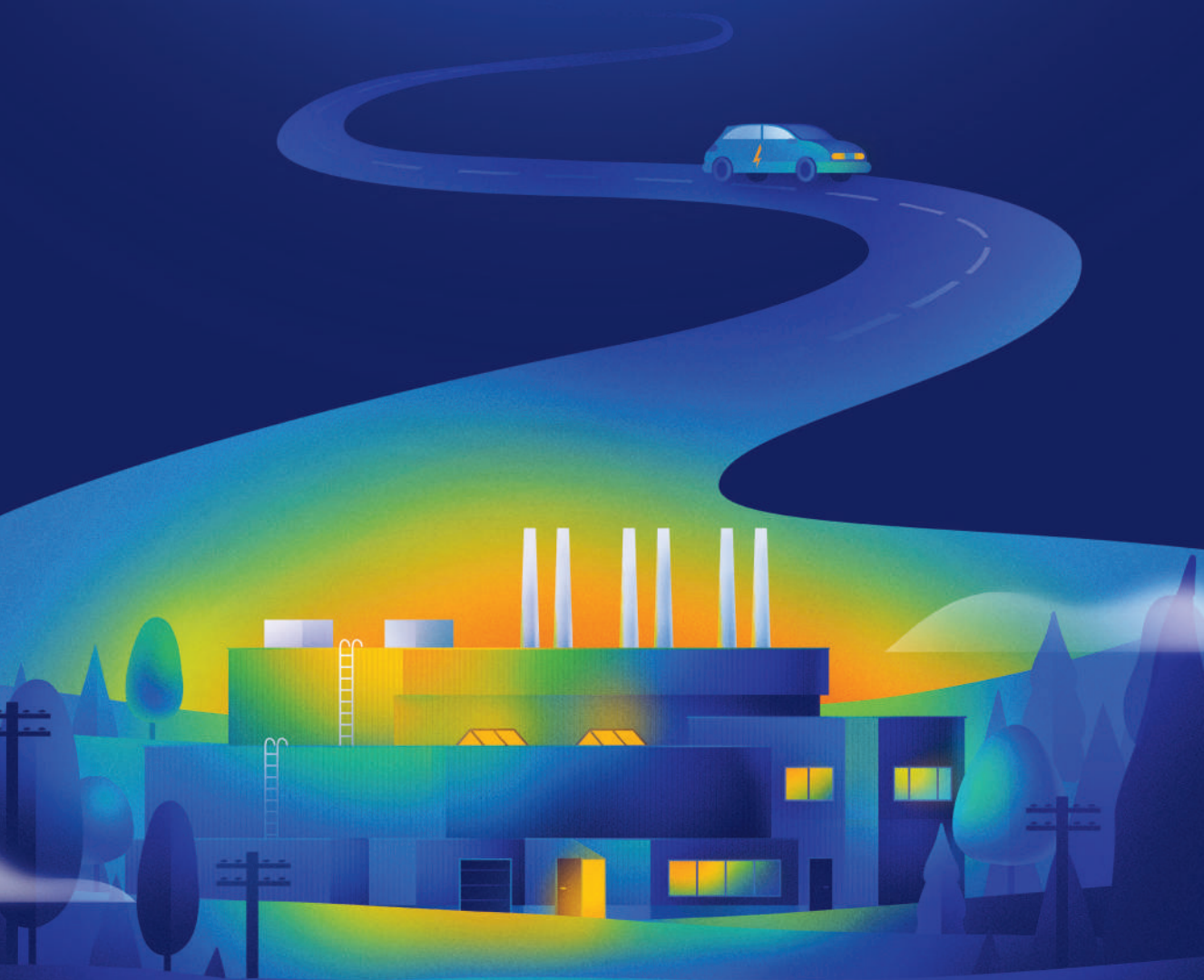
TÉLÉCHARGEZ



SCANNEZ
CETTE PAGE
et découvrez



La centrale des Îles-de-la-Madeleine



Un arrêt captivant aux Îles

Visites guidées gratuites

418 986-7276 | hydroquebec.com/visitez

Réservation obligatoire



Plaisirs d'été



Bienvenue dans votre *magazine LES ÎLES*, où vous découvrirez dans cette édition ensoleillée une sélection d'articles parfaits pour accompagner vos moments de détente en terrasse, à la plage ou simplement sur le pont d'un bateau.

Deux articles, une seule route : la 199

Suivre la route 199, c'est bien plus que traverser l'archipel d'un bout à l'autre. C'est s'immerger dans un récit vivant, écrit virage après virage, entre mer et buttes à vent. D'Havre-Aubert jusqu'à Grande-Entrée, chaque portion de route devient un point de repère, un écho de la mémoire collective. Dans ces deux articles, on emprunte ce ruban d'asphalte comme un fil rouge pour découvrir les villages, leurs histoires, leurs paysages, et ce qui fait battre le cœur des îles.

Et si un madelinot vous emmenait faire le tour de ses îles ? C'est l'esprit du deuxième article : une balade intime et sans artifices, guidée par les mots de Georges Gaudet. Dans un style direct et habité, il nous fait ressentir les îles comme on les vit, pas comme on les vend. Chaque montée, chaque détour, chaque rafale nous rapproche de cette liberté brute qui caractérise l'endroit. Loin des sentiers battus, ce portrait sincère prend la route 199 comme fil conducteur pour révéler ce que les îles ont de plus précieux : leur caractère unique.

La caisse Desjardins des Îles-de-la-Madeleine vous informe également de ses activités à travers son bulletin d'information.

Enfin, n'oubliez pas de conserver la carte touristique détachable au centre de ce magazine pour vous aider lors de vos déplacements sur l'archipel.

Nous vous souhaitons une excellente lecture et un merveilleux été.

PLAISIRS D'ÉTÉ	3
SUR LA ROUTE 199	4
PUBLIREPORTAGE : LA RÉGÎM ET LA MOBILITÉ DURABLE	10
LE TOUR DES ÎLES	11
12 PLAGES À EXPLORER...	17
CARTE TOURISTIQUE DÉTACHABLE	19
CAPITAINE ACADIE : ENTRE ZOMBIES, RÉALITÉ AUGMENTÉE ET RAYONNEMENT INTERNATIONAL	24
INFO DE LA CAISSE DES JARDINS DES ÎLES-DE-LA-MADELEINE	25
DÉCORTIQUER LE HOMARD	32
PARLEZ-VOUS MADELINOT?	33
RECU ÉCONOMIQUE AU QUÉBEC : LA FCCQ ET LA CHAMBRE DE COMMERCE DES ÎLES RÉAGISSENT	37
MOTS CROISÉS	38

LE MAGAZINE LES ÎLES EN RÉALITÉ AUGMENTÉE

La réalité augmentée s'invite dans votre magazine LES ÎLES!

Pour vivre cette nouvelle expérience de lecture, retournez à la **page couverture** et plongez dans l'effervescence des quais en cette belle saison. ainsi qu'en page 9.



1

Téléchargez l'application gratuite ARGOpay sur votre téléphone intelligent ou votre tablette

2

« Scannez » la page contenant ce symbole



3

Découvrez le contenu exclusif qui s'y cache

Sur la route 199



Voyage au cœur des Îles-de-la-Madeleine

PAR L'ÉQUIPE DE RÉDACTION

Plus qu'un trajet, la route 199 est un fil de mémoire et de territoire. Elle traverse les paysages, mais aussi les récits. À chaque virage, une butte, une baie, un visage. Les Îles-de-la-Madeleine ne se visitent pas en vitesse. Elles se vivent. Et cette route, c'est le début de l'histoire. Des dunes infinies, des buttes sculptées par le vent, des ports pleins de mémoire : cette route est bien plus qu'un ruban d'asphalte traversant les Îles-de-la-Madeleine. C'est une ligne de vie, un voyage en soi. Suivez-nous, du Havre-Aubert jusqu'à Grande-Entrée, pour un portrait vivant et inspiré de l'archipel.



Havre-Aubert

Entre patrimoine vivant et horizons ouverts

Havre-Aubert séduit par ses contrastes : ses villages tranquilles, ses panoramas immenses, son histoire bien ancrée. Jadis centre commercial de l'archipel, elle est aujourd'hui un haut lieu du tourisme culturel avec La Grave, joyau patrimonial bordé de boutiques d'artistes, du Musée de la mer et d'un petit port abrité.



Du sommet des Demoiselles, on aperçoit le célèbre Sandy Hook, langue de sable qui s'étire vers la mer en direction de l'île d'Entrée. Gravier ces buttes, c'est remonter le fil du temps, quand les pêcheurs tiraient encore leurs bateaux à chevaux chaque soir sur la grève.

Cap-aux-Meules

Cœur économique des îles porté par le vent

Centre logistique et administratif des îles, on y trouve hôpital, commerces, hôtels, services gouvernementaux et, bien sûr, le port de traversiers qui relie les îles au continent.



Cap-aux-Meules n'est pas qu'un village, c'est aussi le village de **Fatima** au nord et de **l'Étang-du-Nord** un peu plus au nord-ouest.



Mais derrière son aspect utilitaire, Cap-aux-Meules cache des trésors naturels. Grimpez la Butte du Vent ou celle du Lac, à Fatima, pour découvrir une vue à couper le souffle sur les dunes et sur les villages. Là, en hauteur, le vent vous rappellera à quel point la nature façonne la vie insulaire.



Havre-aux-Maisons

Collines, couleurs et caractère

Surnommée « l'île au trésor », Havre-aux-Maisons est l'un des joyaux de l'archipel. Collines ondulantes, caps aux couleurs ocre, vallons accueillants... elle offre un éventail de paysages dignes d'une carte postale.

C'est aussi une île d'idées : pêcheurs, artistes, intellectuels et entrepreneurs s'y côtoient. Du Cap Mounette à la Pointe-Basse, en passant par Dune-du-Sud, chaque détour raconte une histoire, avec toujours la mer comme décor.

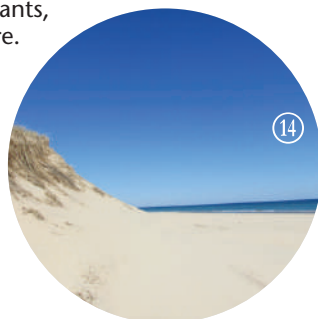


Pointe-aux-Loups

Le murmure des dunes

Simplement posée entre deux lagunes de sable, Pointe-aux-Loups est un havre de paix. Son nom, trompeur, ne renvoie pas aux canidés, mais au loup-marin, le phoque. Le village, discret et francophone, offre des vues spectaculaires sur l'immensité.

Ici, pas de reliefs marquants, mais une atmosphère. Celle du vent dans les dunes, de la lumière dorée sur le sable, des souvenirs encore visibles sur les vieux quais, témoins d'une époque où ce point marquait la jonction entre les îles du nord et celles du sud.



Grosse-Île

Sommet du sel et de la mémoire

Principale communauté anglophone des îles, Grosse-Île est un monde à part. On y parle anglais, on y vit un peu différemment. Du haut de la butte nord, la vue est époustouflante : le Cap de l'Est, l'île Brion au loin, et en contrebas, le port, le cimetière, les maisons battues par les vents.



Sous vos pieds se cache un dôme de sel impressionnant, traversé de galeries souterraines. Grosse-Île, c'est une rencontre entre le passé et le sous-sol, entre traditions maritimes et géologie spectaculaire.

Old Harry

Falaises rouges et mer infinie

À Old Harry, le temps s'est arrêté. Le port est silencieux, les falaises de grès rouge veillent, et la plage de la Grande Échouerie, classée parmi les plus belles au monde, s'étire jusqu'à l'horizon.



Autrefois animé par la pêche, le hameau vit aujourd'hui au rythme des saisons. Son charme réside dans son authenticité brute, dans ce silence qui parle au cœur et dans la mémoire toujours présente de ses pêcheurs.

Grande-Entrée

Au bout du monde, au cœur des gens

Fiers pêcheurs, traditions bien ancrées, port vaste et baie ouverte: Grande-Entrée porte bien son nom. L'économie y bat au rythme de la pêche, mais l'âme du village réside aussi dans ses buttes, son église, ses souvenirs.



Du haut des collines, le regard se perd sur les huitres du bassin, sur l'île Boudreau, sur la mer infinie. Le lieu vibre d'un sentiment d'appartenance fort, d'une culture tissée serrée entre ciel, sel et musique.



Île d'Entrée

Liberté au bout du monde

Située à l'écart du reste de l'archipel, l'île d'Entrée est la seule île habitée isolée des autres. Accessible uniquement par bateau, elle semble posée sur la mer, entourée d'un silence profond et d'une lumière unique. Ses 7 km² aux airs de landes irlandaises abritent une petite communauté anglophone fière, descendante d'Irlandais et d'Écossais venus s'y établir au 18e siècle.



Ici, les collines verdoyantes rencontrent l'infini. On y respire la liberté, dans sa forme la plus simple et la plus pure. Pour les Madelinots, l'île d'Entrée est à la fois symbole d'isolement et d'enracinement.





AGENCE DE LOCATION DES ÎLES



Location de véhicules / Car rental

Cap-aux-Meules, près du port / Cap-aux-Meules, near the port : 357, ch. Principal, Cap-aux-Meules

Intérieur de l'aéroport / In the airport : 210, ch. de l'Aéroport, Havre-aux-Maisons

Autos usagées, près de l'aéroport / Second-hand cars, near the airport : 205, ch. de l'Aéroport, Havre-aux-Maisons



418 986-6565 Sans frais / Toll free : **1 888 818-4537**
www.agencedelocationdesiles.com

EN ACHETANT AUX ÎLES, VOUS SOUTENEZ DES GENS D'ICI.

CONÇUE POUR FAVORISER L'ACHAT LOCAL,
ILESDELAMADELEINE.BIZ RÉUNIT LES
ENTREPRENEURS DES ÎLES.

QUE TU SOIS RÉSIDENT OU VISITEUR,
C'EST L'ENDROIT PARFAIT POUR DÉCOUVRIR
TOUT LE SAVOIR-FAIRE ET L'ÉNERGIE DE NOS
ENTREPRISES MADELINIENNES.

Partenaire officiel

PASCAN
AVIATION

Commanditaires

ÎLES DE LA
MADELEINE .COM

ÎLES DE LA
MADELEINE .biz

DES GENS D'ICI, DES PRODUITS D'ICI



BLANC & NOIR
AGENCE IMMOBILIÈRE

JEAN-BERNARD
LEBLANC

Courtier immobilier résidentiel

418 937-9507

jbleblanc@royallepage.ca
blancetnoirimmobilier.ca

Votre courtier **présent aux Îles!**



La RÉGÎM et la mobilité durable

Amélioration des services pour protéger une terre unique !



Transport collectif

Plusieurs trajets sont disponibles sur l'ensemble des Îles-de-la-Madeleine



Autopartage

Information et inscription au bureau touristique

Les Îles-de-la-Madeleine, vous le savez, attirent chaque année des milliers de visiteurs et malheureusement, cet afflux touristique pose un réel défi environnemental : comment préserver la quiétude et la santé de cet archipel fragile, tout en répondant aux besoins croissants de mobilité de ses habitants et de ses visiteurs ? Pour la RÉGÎM, la réponse est dans des solutions concrètes et innovantes de transport qui assurent la mobilité durable.

Depuis plusieurs années, la RÉGÎM déploie une vision de transport collectif axée sur la réduction de l'empreinte carbone, l'accessibilité des services et l'adaptation à la réalité des Îles. L'été 2025 marquera un tournant important pour la mobilité aux Îles-de-la-Madeleine, avec une série de nouveautés pour mieux desservir le territoire et encourager les résidents et les nombreux visiteurs à adopter des habitudes de déplacement responsables.

Un service de transport collectif accessible 7 jours sur 7 et sans réservation

Parmi les avancées les plus attendues, le service de transport collectif sans réservation et disponible 7 jours sur 7 pour la période estivale. Ces améliorations permettent à tous d'embarquer facilement à bord des autobus de la RÉGÎM, sans avoir à réserver leur place.

Avec des horaires fixes et des circuits stratégiquement pensés pour relier les villages, les attraits touristiques, les commerces locaux et les principaux hébergements touristiques, ce modèle favorise les déplacements spontanés et diminue l'obligation d'utiliser la voiture personnelle. Une excellente nouvelle pour la nature des Îles, mais aussi pour les usagers, qui bénéficient d'un transport pratique, fiable et sécuritaire en tout temps.

Des supports à vélos pour profiter pleinement de la brise

La RÉGÎM poursuit également ses efforts pour faciliter l'accès à son service de transport collectif aux cyclistes. Comme tous les étés, des **supports à vélos** sont fixés aux véhicules du transport collectif, permettant aux cyclistes de combiner facilement plaisir et déplacements efficaces.

L'autopartage : un service efficace

Autre nouveauté notable : la RÉGÎM bonifie son offre de **mobilité flexible** avec un **nouveau point de service pour l'autopartage directement au bureau touristique des Îles-de-la-Madeleine**. Cette initiative vise à faciliter l'accès à une voiture pour les visiteurs qui n'ont pas de véhicule personnel, tout en encourageant un usage plus rationnel de l'automobile sur le territoire.

Grâce à une application mobile conviviale, les voyageurs peuvent réserver une voiture en quelques clics, selon leurs besoins ponctuels. L'autopartage devient donc une solution idéale pour découvrir les Îles tout en respectant sa fragilité naturelle.

Des navettes à l'aéroport pour améliorer l'accueil des visiteurs

La RÉGÎM améliore les horaires des **navettes à l'aéroport à destination du bureau touristique et des principaux hébergements touristiques**. Offertes à l'arrivée des vols réguliers, ces navettes permettent des connexions fluides et abordables aux visiteurs dès leur arrivée. D'autre part, les trajets du transport collectif offrent des arrêts au bureau touristique, les visiteurs peuvent donc, en plus d'y recueillir de l'information importante pour leur séjour, profiter des connexions.

L'optimisation de ce service vise à rendre l'option de visiter les Îles sans voiture plus attrayante. En étant pris en charge dès leur atterrissage, les visiteurs peuvent profiter de leurs vacances tout en laissant une empreinte écologique minimale. L'expérience de voyage devient ainsi plus cohérente avec la volonté de préservation du territoire.



En somme, grâce à son engagement constant, la RÉGÎM amorce un virage important en matière de mobilité durable aux Îles-de-la-Madeleine. À travers des services accessibles, intégrés et respectueux de l'environnement, l'organisme poursuit activement ses efforts pour protéger l'environnement naturel de l'archipel, tout en facilitant les déplacements pour tous.

LE TOUR DES ÎLES

D'APRÈS UN ARTICLE DE GEORGES GAUDET

C'est sans prétention et un peu à la manière de Jack Kérouac, ce poète de la route, que je vous amène avec moi, vous les visiteurs, afin de découvrir ces Îles qui m'habitent. Je vous invite à prendre la route avec moi, mais il vous faudra aussi bifurquer, grimper les buttes, goûter le vent et le sel que la mer vous offrira. Ces Îles, nichées dans le coeur de tous ceux et celles qui les ont adoptées, se révèlent souvent du haut de leurs collines, par delà les routes et souvent à travers le souvenir de ceux qui n'ont pas oublié.

22

23

24



Alexis Deschênes

Député Gaspésie-les-Îles-de-la-Madeleine-Listuguj

✉ alexis.deschenes@parl.gc.ca

☎ 581 494-0013

6 bureaux pour vous servir :



- Carleton-sur-Mer
- Chandler
- Gaspé
- Matane
- Sainte-Anne-des-Monts
- Cap-aux-Meules



L'Île d'Entrée

Encore une île qui porte bien son nom. Située à l'entrée de la baie de Plaisance, elle est la seule île habitée, détachée du reste de l'archipel. Ses 7 km carrés de terre que l'on pourrait croire venus d'Irlande sont le paradis des quelques dizaines de familles qui l'habitent. L'Île d'Entrée fut le premier établissement des colons français au dix-huitième siècle. Par la suite, ces derniers ayant pris racine à Havre-aux-Maisons, des colons d'origine irlandaise et écossaise s'y établirent et leurs descendants y sont encore les propriétaires d'aujourd'hui. Fiers habitants de cette île qui donne parfois l'impression de flotter dans les nuages, ils vous diront sans aucune hésitation que la plus belle richesse de leur coin de pays porte le joli nom de «liberté». Voilà, je vous ai amenés sur ces îles qui m'habitent, un peu comme ce voyageur pressé qui roule sur les routes d'un pays inconnu. Quatre pages pour raconter une bible d'histoires et de paysages, c'est peu. Je vous invite donc à ne point fermer ce livre que vous venez à peine d'ouvrir. Croyez-moi, plus vous y tournerez les pages, plus vous y serez envoutés.



L'Île de Havre-Aubert

De L'Étang-du-Nord, il vous restera à traverser toute la dune du Havre-aux-Basques et puis l'île du Havre-Aubert vous accueillera avec son lot de charmes, tous plus surprenants les uns que les autres. Havre-Aubert, c'est aussi Bassin, village le plus à l'ouest de tout ce petit territoire en plein golfe Saint-Laurent. Pendant longtemps, Bassin fut habité majoritairement par des cultivateurs pratiquant le métier de pêcheurs alors que l'inverse était le lot du reste de l'archipel. Territoire marqué par une belle église aux deux clochers de style inaccoutumé, la colline que les gens appellent La Montagne, accorde un regard qui embrasse tout l'horizon de l'est à l'ouest en passant par les chauds rayons d'un soleil au sud d'un horizon infini. Autrefois, les pêcheurs y tiraient leurs barques sur la plage chaque soir au moyen de chevaux et pour traverser sur l'île de Cap-aux-Meules, il fallait attendre la marée basse et passer par la Dune de l'ouest, une langue de sable entre ces deux îles. Quant à Havre-Aubert, ce fut autrefois le centre commercial le plus important de toutes les îles. Toutefois, ce village n'a pas décliné, il s'est transformé. Même le vieux palais de justice fut reconstruit.



▲ Les buttes appelées Demoiselles, autrefois



▲ Les buttes des Demoiselles, aujourd'hui

La Grave, centre commercial de toute l'île, est devenue le centre d'accueil touristique par excellence. Boutiques d'artisans, marina, musée et petit port de mer abrité par le plus grand havre naturel des environs en ont fait un bijou d'attraction pour le visiteur. Gravier les buttes appelées Demoiselles vous procurera une récompense plus que satisfaisante. De leurs sommets, le Sandy Hook ou «Bout du banc», cette langue de sable s'enfonçant dans la mer vers l'est, vous apparaîtra dans toute sa beauté alors qu'elle donnera l'impression de servir d'appui à la majestueuse Île d'Entrée. Il fut un temps où toute l'activité commerciale des Îles donnait vie à ce village au pied des Demoiselles. Ancienne route partant du bas des Demoiselles pour se rendre sur La Grave. Aujourd'hui, c'est le regard du visiteur qui s'en trouve comblé. Les jours de grand calme, même l'île de Cap-Breton en Nouvelle-Écosse dessine ses falaises escarpées sur la ligne d'horizon.

L'Île aux Meules ou l'Île de Cap-aux-Meules

Elle a porté les deux noms, même que longtemps, elle fut appelée « Grindstone Island ». Les Îles étant en très grande majorité peuplées de francophones, il était normal qu'on y retrouve une toponymie française. Toutefois, Cap-aux-Meules n'est pas qu'un village. Cette île, c'est aussi le village de Fatima au nord et de L'Étang du Nord un peu plus au nord-ouest.

L'essor économique de Cap-aux-Meules ne peut être comparé que par des photos. En l'espace d'à peine un demi-siècle, presque toute l'activité économique des Îles s'y est retrouvée. Port de pêche important, il est devenu le port commercial essentiel à tout l'archipel. D'un simple quai tourné vers le large au milieu des années 1950, c'est tout un empiètement sur la mer et une jetée moderne qui firent le port le plus important et la seule ville de tout l'archipel des Îles-de-la-Madeleine. Tous les services y sont regroupés. Quai des traversiers, édifice de réception de croisiéristes, entrepôts, services gouvernementaux, hôpital, centre d'achats, hôtels, restaurants, tout y est pour le visiteur pressé.





▲ Port de Cap-aux-Meules, 1941



▲ Port de Cap-aux-Meules, aujourd'hui

Par contre, pour qui s'en donne le temps, les autres villages de l'île valent le détour. Je vous invite à monter sur La butte du vent, le deuxième plus haut sommet de l'archipel et si vous êtes fatigués, vous pouvez toujours gravir La butte du lac à Fatima. Je vous assure que vous ne serez pas déçus non plus. De la plus haute colline de l'île, vous pourrez embrasser du regard presque toutes les localités, les dunes immenses et, bien sûr, ressentir le vent toujours omniprésent en cet endroit.



▲ Panorama à couper le souffle sur la Butte du vent, L'Étang-du-Nord

De la butte du lac, le beau village de Fatima sera à vos pieds alors que votre regard pourra se tourner vers le canton Les Caps, même que vous pourrez découvrir de jolis coins de villégiature nichés aux pieds de cette colline. En passant par le phare de L'Étang-du-Nord, un coucher de soleil sublime risque de vous éblouir alors que le monument aux pêcheurs près de La Côte risquera de révéler en vous le photographe que vous ne connaissiez pas.



Havre-aux-Maisons

Havre-aux-Maisons, c'est l'île aux milliers de charmes. Collines et vallons ne se comptent pas et que ce soit du bord de ses rives au sommet de ses buttes, la beauté du paysage est unique. De La butte ronde au Cap Mounette, de la Petite Baie à Cap-Rouge pour ensuite se rendre à Pointe-Basse, il n'est point d'endroits sans intérêts. Dune-du-sud a son camping et son aéroport, Pointe-Basse a son port de pêche. Aux îles, presque chaque village a un endroit appelé La pointe. Havre-aux-Maisons ne fait pas exception. Île d'intellectuels, de commerçants, de pêcheurs, d'entrepreneurs, elle porte bien le nom d'île au trésor comme le veut son festival d'été. Du haut du « Cap chez Mounette », c'est toute une partie de l'île qui expose ses maisons dispersées comme si le grand maître les avait jetées du haut du ciel en un éparpillement gracieux. Cap-Rouge n'est pas en reste avec ses falaises porteuses de mille tonalités d'ocre soulignant le vert des collines et le vert sombre des épinettes.

La Petite Baie s'ouvre sur le pont qui traverse vers l'île de Cap-aux-Meules et dans ce grand enjambement du chenal, ce qui était La pointe tend de plus en plus à devenir discrète et un lieu de loisirs et de villégiature. La plage où s'échouaient les petits bateaux de pêche dans les années trente est maintenant désertée et son arrière-plan autrefois composé de « factries » est maintenant orné des piliers d'un pont bien impressionnant. Un peu comme à Grande-Entrée, en plissant les yeux un tout petit peu, certains pourraient quand même y voir encore ces petits bateaux échoués le long de la grève.



Pointe-aux-Loups

Petit village posé comme un point d'arrêt au milieu des immenses plages reliant Grosse-île et l'île de Havre-aux-Maisons, la Pointe-aux-Loups n'a d'impressionnant que son nom puisque les loups n'y habitent pas et ne l'ont jamais habitée. Quelques centaines de gens d'origine francophone habitent ce village dont les paysages, la baie et les plages sont dignes des plus beaux panoramas figés dans les pages glacées des grands magazines internationaux. Ici, point de buttes ou de grandes collines pour y grimper. Il suffit de se laisser imprégner de l'univers qui vous entoure.

Du côté sud, le vieux quai rappelle des temps plus glorieux quoique cette vieille a ce quelque chose de noble, d'unique. Il fut un temps où avant que la digue n'existe entre les deux lagunes de sable, c'était le point de transit du petit traversier entre Grande-Entrée et Havre-aux-Maisons. Aujourd'hui, comme posé sur le fond, un vieux cordage marque le terrain entre deux bouées aux belles couleurs, alors que de jolies maisons semblent observer dans un silence respectueux, la beauté qui les entoure. Quant au côté nord, un quai et une cale de halage résistent toujours tant bien que mal aux affronts de la modernité et charmement le regard de celui qui se laisse envahir par tant de grandeur et d'espace.

LE TOUR DES ÎLES



Grosse-Île

Quittant la plage de Old Harry, un arrêt à Grosse-Île s'impose. C'est la plus grande communauté anglophone de l'archipel madelinot. C'est là qu'il vous faut absolument escalader la butte de Grosse-Île Nord. Eh oui, une île portant un tel nom peut se permettre d'être en deux parties. Des hauteurs de cette dernière, un panorama fantastique emplira vos yeux. Si vous êtes chanceux, ce sera cette longue bande de terre flottant sur l'horizon qui captera votre attention. Il s'agit de l'île Brion, une île inhabitée et maintenant réserve écologique. Elle doit son nom à Jacques Cartier qui la nomma du nom de son commanditaire de l'époque, le Sieur de Brion, comme quoi, ce n'est pas d'hier que la publicité fut inventée.

Ensuite, si vous portez le regard vers l'est, vous y verrez Le cap de l'Est, amer important pour tous les navigateurs d'une certaine époque, pointe de flèche à la fois vers le large et vers le ciel. Baissant le regard, à vos pieds, le port de pêche de Grosse-Île comble le paysage de son omniprésence alors que non loin de là, le vieux cimetière témoigne de l'histoire de ces braves gens qui, d'origine écossaise ou irlandaise, se sont établis en ce pays, soit par naufrages, soit par recherche d'un monde nouveau. De Grosse-Île Nord, portez votre regard vers l'ouest, et le panorama de Grosse-Île vous apparaîtra comme un appel vers cet autre lieu, tout en hauteur et duquel vous verrez la route 199 qui s'engage en un long fil de bitume le long de la dune du nord. Avant de descendre de ce promontoire, un objet bien étrange captera peut-être votre attention. Ayant l'apparence d'un gigantesque périscope, il s'agit bien d'une voie respiratoire vers le sous-sol de cette île qui cache un immense dôme de sel, bien caché sous la baie de Grosse-Île et serpentant sur des kilomètres de galeries sous vos pieds. Décidément, tous les trésors n'ont pas la forme d'un coffre caché par des pirates.



▲ « Le vieux Harry » Old Harry, anciennement



Old Harry

De La pointe de Grande-Entrée en vous dirigeant vers l'ouest sur la route 199, arrêtez-vous à Old-Harry «*Le vieux Harry*». Ancien petit port de pêche doté d'une cale de halage, ce nid pour pêcheurs anglophones ne peut que se contenter d'un silence qui s'entend par delà les falaises de grès rouge. Doté d'une des plus belles plages des îles comme voisine, les «*dolos*» ne sont plus que les témoins d'un passé pas si lointain, un temps où chaque matin, on glissait les bateaux à l'eau pour les remonter chaque soir, afin qu'ils se reposent sur leur flanc renforcé, couchés sur le coté comme des petits géants fatigués d'une longue journée de labeur.

Grande-Entrée

Petit village peuplé de grands pêcheurs. Grande-Entrée porte bien son nom. L'entrée du port y est bien grande, même si parfois les vents et les courants se font la guerre. La baie est encore plus grande, et ce village où les gens mêlent savamment musique, baromètre et pêche abondante a toujours été un centre névralgique de l'économie de base des Îles-de-la-Madeleine, soit la pêche. Pourtant, il n'en a pas toujours été ainsi. Il fut un temps où du grand quai, aujourd'hui défraîchi, les grands navires du milieu du siècle dernier s'y accostaient. Grand centre de pêche, Grande-Entrée était aussi un grand centre commercial. En fermant les yeux, on peut presque apercevoir le fantôme du «*LOVAT*» qui approche pour y larguer ses amarres.



▶ Le Lovat effectuait le lien entre les Îles de la Madeleine et l'Île-du-Prince-Édouard et la Nouvelle-Écosse de 1924 à 1960.

La Pointe du village a toujours été le rendez-vous de tous, mis à part bien sûr, la petite église nichée au pied d'une butte (*celle-ci fut la proie des flammes le 20 mai 2014 et fut reconstruite en 2015*), juste derrière l'école et le cimetière. D'ailleurs, du haut de ce butte, le Bassin aux huîtres et son île Boudreau invite qui veut y naviguer en toute sécurité. Sur «*ces hauteurs*», une hélice y a planté ses pales, comme pour signifier à tous, que les gens de ce village appartiennent à nulles autres, que la mer, leur église et leur histoire.



40 ans

d'ancrage au coeur du Havre !

Célébrons ensemble un été de passion nautique, de rencontres et de souvenirs.



CLUB NAUTIQUE LES
PLAISANCIERS
DU HAVRE

Une présentation de



40^e
Année 1984

 Notre programmation sur Facebook : **Plaisanciers du Havre**





FESTIVAL DE

L'ÎLE AUX TRÉSORS

HAVRE • AUX • MAISONS



Dans le cadre de la 30^e édition de l'Île aux Trésors, le Comité des loisirs de Havre-aux-Maisons présente *La Légende de la Butte Ronde*, une chasse aux trésors extérieure et interactive.

ACTIVITÉ GRATUITE, sans inscription, d'une durée de 60 à 90 minutes.

Dès le 19 juillet 2025.

Pour en savoir plus



PRÉSENTATEURS OFFICIELS



Les Îles-de-la-Madeleine
Municipalité

gemini.
médias

Visez les Îles

Votre destination d'affaires,
au coeur du Golfe St-Laurent.



Un terrain propice à l'innovation qui offre aux investisseurs en quête d'opportunités de croissance un cadre unique pour développer des solutions durables.



La taille humaine du territoire favorise une synergie entre les entrepreneurs et les intervenants. Ici, les projets avancent rapidement.



Un écosystème entrepreneurial dynamique soutenu par un réseau solide d'accompagnement et de financement auquel La Vague joue un rôle important.



Corporation d'innovation et
de développement des Îles

Audrey Keating
Commissaire en développement des
affaires et partenariats
audrey.keating@lavague.quebec
418-208-2820
lavague.quebec



COOPÉRATIVE DES PÊCHEURS
CAP DAUPHIN
 FISHERMEN'S COOPERATIVE

Frais de nos bateaux de pêche à votre assiette
CAP DAUPHIN'S FISH SHACK.
Venez déguster notre délicieux menu de fruits de mer sur notre terrasse.

Ouverture en Juin - Tous les jours de 11 h à 19 h

Fresh from our fishing boats to your plate
CAP DAUPHIN'S FISH SHACK.
Come by to try our delicious seafood menu.

Opening in June - Everyday from 11:00 à 19:00

CANTINE / FISH SHACK



12 plages à explorer...

PAR L'ÉQUIPE DE RÉDACTION

Avec ses 300 km de rivages sablonneux, l'archipel des Îles-de-la-Madeleine est un véritable terrain de jeu pour les amoureux de la mer. Chaque plage a son charme, son histoire, sa lumière. Que ce soit pour camper, pour marcher ou simplement pour contempler l'horizon, chaque arrêt est une escale inoubliable.



1 Plage de l'Ouest (3,8 km)

Idéale pour les promenades et les couchers de soleil spectaculaires.

2 Plage du Corfu (8,7 km)

Son nom vient du naufrage du Corfu Island en 1963, encore visible sur place.

3 Plage de la Dune du Nord (16,5 km)

Immense et sauvage, on y observe souvent des phoques dans la lagune.

4 Plage de la Dune du Sud (22 km)

Falaises rouges et grottes à marée basse : un classique des cartes postales.

5 Dune du Sud – secteur Cormorandière (22 km)

Sable à perte de vue et ambiance calme, idéale pour les longues marches.

6 Grande Échouerie (Old Harry) (8,5 km)

Classée parmi les plus belles plages du monde par National Geographic.

7 Plage de la Martinique (13 km)

Ambiance tropicale sur la Baie de Plaisance, parfaite pour la baignade.

8 Pointe-aux-Loups (16,5 km)

Plage majestueuse et eaux souvent chaudes, mais attention aux courants.

9 Plage du Bassin (2,8 km)

Discrète et charmante, malgré un accès parfois difficile.

10 Plage du Bassin Est (1,5 km)

Tranquille et peu fréquentée, avec parfois des phoques en vue.

11 Plage du Cap (13 km)

Réputée pour ses dollars de sable et ses paysages doux.

12 Plage du Havre (Sandy Hook) (12 km)

Une randonnée vers le Bout du Banc, entre mer et ciel.

Les plages sont généralement faciles d'accès, mais il est important de respecter leur équilibre: stationnez uniquement dans les aires prévues à cet effet — pas dans les dunes, ni sur les accotements qui servent aussi de pistes cyclables.

Attention : les plages ne sont pas surveillées. Par forts vents, la baignade peut devenir dangereuse, même pour les bons nageurs. Sur certaines plages, les courants marins sont puissants.





mes îles



PHOTO: Élyse Bourque

Pour être informé en temps réel de tout ce qui se passe !

Plateforme web améliorée

Nouveaux contenus diversifiés

Plus de 9000 pages vues chaque jour

Nouveau : Agent conversationnel en accueil du site.

visitez

ÎLES DE LA MADELEINE.COM

VÉLOS ÉLECTRIQUES

VENTE - LOCATION - RÉPARATION



Îles de la Madeleine

944 chemin de la Grave, Havre Aubert, G4T 9C7

+
Autres points de service
(voir sur le site web)

*Découvrez les îles
en toute liberté!*

**FORFAITS
DE LOCATION**

½ JOURNÉE • JOURNÉE

Forfait « Escapade soirée »
Forfaits longue durée aussi disponibles



OFFRE
POUR LES MEMBRES
CAA-QUÉBEC

**rabais
dollars**

www.velosevasion.com
1-833-MON-VÉLO (666-8356)



ÎLES-DE-LA-MADELEINE



Grosse-Île et Grande-Entrée

Île du Cap-aux-Meules

Île du Havre-aux-Maisons

Île d'Entrée

Île du Havre-Aubert

LÉGENDE

- Route 199
- Piste cyclo-pédestre
- Traversier
- Phare
- Édifice religieux

RÉGIM

- RÉGIM - Trajet 50
- RÉGIM - Trajet 51
- RÉGIM - Trajet 52
- RÉGIM - Trajets 53, 54, 55

AGENCE DE LOCATION DES ÎLES
 Location d'autos • Car rental
 #tripauxiles 418 986-6565

RÉGIM
 TRANSPORT COLLECTIF
 1 877 521-0841
 www.regim.info

VÉLOS ÉVASION
 îles de la Madeleine

ÎLES DE LA MADELEINE .COM

Aux Îles-de-la-Madeleine, les activités abondent pour émerveiller les visiteurs. Explorez la culture riche et les saveurs distinctives de cet archipel unique.

« Aux Îles », comme on dit, tout est amplifié : la langue, les falaises rouges, les dunes de sable, et les couleurs éclatantes des maisons. En été, la géographie invite à la détente et à la méditation, dès que le vent se calme. Les îles se découvrent en voiture ou à vélo, reliées par des cordons de sable, permettant de visiter les principales : Grande-Entrée, Grosse-Île, Pointe-aux-Loups, Havre-aux-Maisons, Cap-aux-Meules et Havre-Aubert.

Cette carte touristique est aussi disponible sur ilesdelamadeleine.com en téléchargement gratuit et chez les marchands participants.



Île du Cap-aux-Meules

Cap-aux-Meules

- 1 Le Pédalier** / 418 986-2965
545 ch. Principal
Vente, location et réparation de vélos. Vente de vêtements et de chaussures pour toute la famille et d'équipement de plein air (camping, randonnée, voyage, sports nautiques...). Au Pédalier, on vous équipe pour l'aventure ! www.lepedalier.com
- 2 ROMA Go Sport** / 418 986-4425
Quincaillerie - Peinture - Décoration - Articles saisonniers - Plomberie - Matériau - Location d'outils - Boutique ROMA Sport - Plein air
- 3 Agence de location des îles**
• Cap-aux-Meules 418-986-6565
• Havre-aux-Maisons 418-969-4000
• Service routier Léon Lapiere inc. 418-986-3377
www.agencedelocationdesiles.com
- 4 ALBINI**
Électronique • Mobile • Informatique
351 Chemin Principal, Cap-aux-Meules
(418-986-4050)
www.albinionquebec.com
- 5 Dépanneur du Village** / (418) 986-4555
Station Libre Service Harnois et Dépanneur
Voisin. Propane en vrac - Prêts à manger - Grande sélection de vin et de bières importées et microbrasseries - Produits locaux
Café Brolierie Mont Royal - Ma zone bonbon - Xtra Slush, Rabais FOCC
Ouvert dès 6h00 le matin.
www.depanneurduvillage.com
- 6 Boucherie spécialisée Côte à Côte**
418 986-3322
Venez découvrir nos spécialités, les viandes et charcuteries de loup-marin (terrine, filettes), saucisses, loup marin fumé, saucissons secs, veau, agneau et sanglier des îles, etc.).
www.boucheriecoteacote.ca
- 7 Épicerie J-H Boudreau** / 418 986-2393
Certifié OUVERT jusqu'à 22h tous les jours
Bières • Vins • Produits des îles et Magasin général.
L'Épicerie des Madelinots depuis maintenant 100 ans à l'accueil chaleureux typique des îles !
- 8 Gemini** / 418 986-2545
Médias : web, imprimé et affichages
Publicité, marketing, design graphique, impression et multimédia.
www.gemini3d.com
- 8 Magazine LES ÎLES**
Magazine distribué gratuitement sur tout le territoire madelinot.
Ensemble depuis 15 ans.
www.magazinelesiles.com
- 8 www.ilesdelamadeleine.com**
Portail officiel des îles de la Madeleine
Pour être informé en temps réel de tout ce qui se passe aux îles!
Revue de presse quotidienne
- 9 La Poissonnerie** / 418 986-5771
Mets préparés, congelés et préparés sur place
La Poutine au Homard, Sushis fait à partir de nos fruits de mer des îles frais, poissons frais et « take out ». Au cœur de Cap-aux-Meules depuis 40 ans avec l'unique accueil des îles-de-la-Madeleine !
- 10 Auberge du Port** / 418-986-4477
L'Auberge propose des chambres récemment rénovées, confortables et spacieuses et une vue mer exceptionnelle. La cuisine et le salon communs sont à la disposition de toutes les clientes. Il est situé à environ 1 km à pied de tous les services et à 5 minutes de nombreux excellents services plages. Un endroit pas comme les autres.
www.facebook.com/depanneurduvillage

L'Étang-du-Nord

- 11 Excursion Le Pluvier** / (418) 937-7656
Excursions Le Pluvier vous offre des excursions inoubliables en partant du port de l'Étang-du-Nord.
www.ilesdelamadeleine.ca

- 12 Restaurant EVA**
(418) 986-6472
499-1 chemin Boisville Ouest, Étang-du-Nord
Restaurant de type bistro-magasin, menu changeant selon les disponibilités des saisons, sélection de vins d'importation privée, vue sur le coucher de soleil et terrasse disponible sans réservation par beau temps.
info@restauranteva.com
www.restauranteva.ca
- 13 Stations Delli - Proxi Extra**
418 986-2144
Halter-stationnement - Dépanneur - Station service - Bienvenue aux membres FOCC
www.stationsdelli.com
- 14 Vélos Évasion** / 833 666-8356
ÉVADEZ-VOUS AUX ÎLES DE LA MADELEINE !
AÉROSPORT - Boutique et École de Kites au 1390 chemin de la Vernière / Service de location de vélos à assistance électrique (Hybride et Fatbike). 3 Centres de location pour vous accueillir. Ouvert 7/7 (We speak English)
www.velosevasion.com
- 15 Marche La Grande Bouffe**
(418) 986-3738
1358 Chem. de la Vernière, L'Étang-du-Nord Petit marché d'alimentation axé sur le plaisir rassembleur de la bouffe.
info@marchegrandedebouffe.com
- 16 IGA Coop L'Unité**
418 986-2219
Marché d'alimentation
- 17 BMR Les Constructions M.R.S.**
(418) 986-2152
1164 chemin de la Vernière, Étang-du-Nord
Bienvenue chez vous
info@constructionsrms.com
- 18 Centrale des Îles-de-la-Madeleine**
418 986-7276
www.hydroquebec.com/visitez
Profitez de votre séjour aux îles pour visiter gratuitement la plus grande centrale thermique à moteur diesel du Québec. Réservations requises. Consultez le site Web pour plus de renseignements.

- 19 Hart** / (418) 986-5477
6011 Chem. de la Vernière, L'Étang-du-Nord
Le Magasin Hart des îles est un magasin grande sur face où l'on peut retrouver plusieurs choses tels que: des meubles, des vêtements, des articles de cuisine, des jouets, décorations... Nous profitons également de supers prix sur tout nos articles!
www.hartstores.com
- 20 Mon P'tit Bonheur aux îles**
(418) 986-2046
685, chemin du Gros-Cap, L'Étang-du-Nord
Ici, vos papilles seront comblées avec nos pains frais, nos pâtisseries maison pour emporter, nos produits des marchés locaux & bien plus encore. Nous sommes une boulangerie/pâtisseries artisanale où vous trouverez une panoplie de petits délices. Venez nous visiter et vous aussi vous direz « J'ai trouvé Mon P'tit Bonheur aux îles ».
- 21 Contes en îles - Une fête de la parole et de l'humanité** / 418 986-5281
Du 27 septembre au 5 octobre 2025
Un festival international avec des artistes d'ici et d'ailleurs, présentant des spectacles et activités partout sur les îles, dont à la salle l'Étoile du Parc de Gros-Cap et une Soirée sous les étoiles à l'Anse-aux-Baleiniers.
Plus d'infos sur www.conteseniles.com
notre page Facebook ou à info@conteseniles.com
- 22 Pêcheries Léomar** / 418 986-5177
521, chemin Gros-Cap, L'Étang-du-Nord
La Cantine et Poissonnerie : Venez déguster un repas à notre Cantine, vous serez séduit par notre menu ; pouline au homard, queues de homard tempura, guédilles au crabe et plus encore.
poissonnerie@leomar.ca

Fatima

- 23 IGA Coop L'Éveil**
418 986-2265
Marché d'alimentation

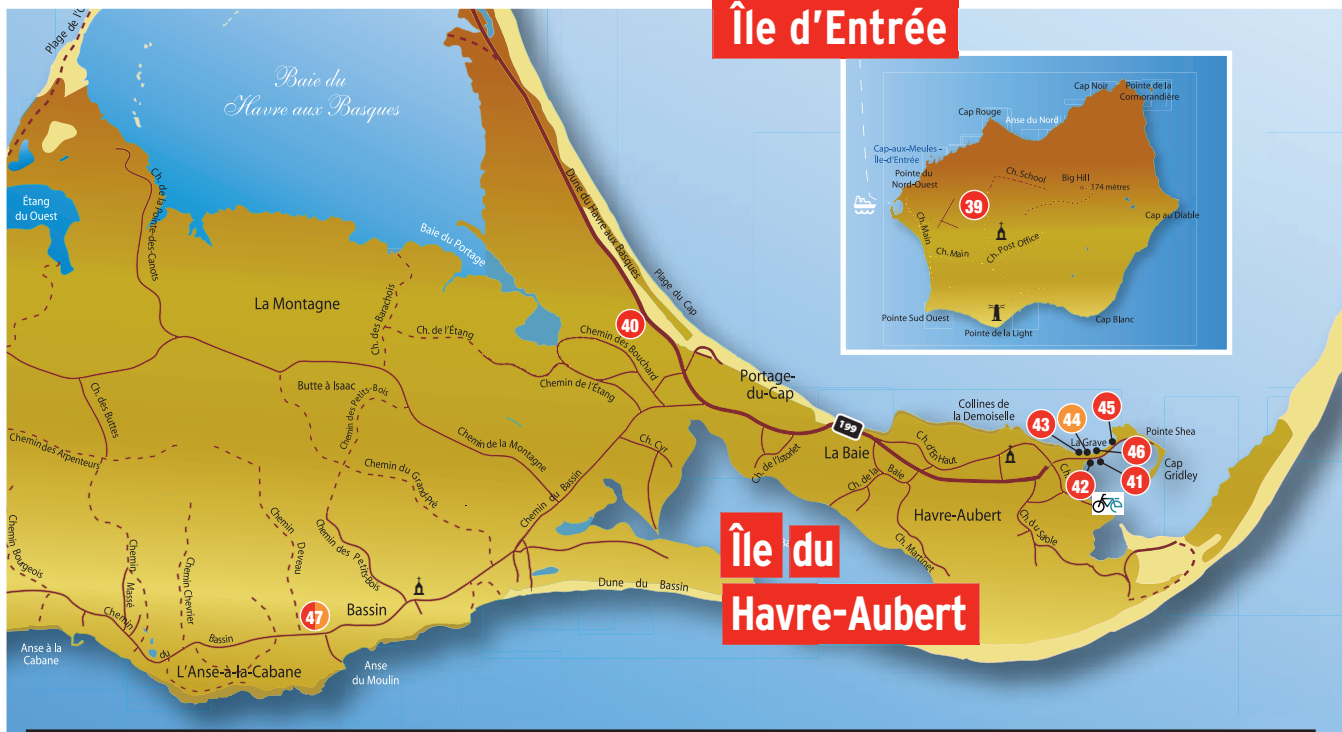


Havre-aux-Maisons

- 24 Fruits de mer Madeleine** / (418) 969-1330
29 chemin de la pointe à Havre-aux-maisons
Venez découvrir et savourer nos succulents trésors de la mer! La poissonnerie Fruits de mer Madeleine offre une grande variété de produits 100% madelinots qui sauront séduire petits et grands. Plats cuisinés sur place à emporter.
Ouverture : du lundi au samedi de 10h à 18h
dimanche de 12h à 18h
ventes@firminc.ca
fruitsdemermadeleine.com et via Facebook et Instagram.
- 25 FESTIVAL DE L'ÎLE AUX TRÉSORS**
Dans le cadre de la 30^e édition de l'île aux Trésors, le Comité des loisirs de Havre-aux-Maisons présente La Légende de la Butte Ronde, une chasse aux trésors extérieure et interactive. Activité gratuite, sans inscription, d'une durée de 60 à 90 minutes. Dès le 19 juillet 2025.
<https://shorturl.at/fXY0v>
- 26 IGA Coop de Havre-aux-Maisons**
418 969-2600
Marché d'alimentation
- 26 Fumoir d'Antan** / (418) 969-4907
27, chemin du Quai
Découvrez notre gamme de produits boucanés, fumés et marinés sur place. Vous tomberez sous le charme de nos produits au goût si caractéristique. Produits de la mer congelés et boutique de produits du terroir. Réservez votre visite et dégustation à : www.fumoirdantan.com
- 28 Les Cultures du Large** / 418 969-4477
26 chemin du Quai, Havre-aux-Maisons
www.lesculturesdularge.com
Vous serez les bienvenus à notre Centre d'interprétation pour vous plonger dans notre passion "les huîtres" et sa culture. Vous apprendrez avec nos employés passionnés soit en excursions ou au centre, comment notre produit est unique. Boutique cadeau, souvenirs, vêtements sont sur place.
- 29 Interprétation Pêche en mer**
(418) 969-2299
40, chemin du Quai, Havre-aux-Maisons
Interprétation de la pêche au homard et partie de pêche récréative au maquereau
info@interpretationpecheenmer.com
www.interpretationpecheenmer.com
- 30 Alcyon sel de mer**
Alcyon, c'est le sel marin du Québec. Une entreprise familiale des îles-de-la-Madeleine qui transforme les saveurs d'ici en essentiels du garde-manger.
www.alcyonsel.com
- 31 Agence de location des îles**
• Havre-aux-Maisons 418-969-4000
• Cap-aux-Meules 418-986-6565
Location d'autos
www.agencedelocationdesiles.com
- 32 Leblanc Location d'autos**
418 969 9006
À l'image des Madelinots
Efficacité et services à la clientèle par excellence. Des voitures achetées ici parce que nous avons à cœur l'économie locale
www.leblanclocationdautos.com
- 33 Dépanneur DAJO** / (418) 969-2974
Dépanneur Bonsoir et Casse-croûte, sélection de vin, Café brûlerie Mont Royal - Extra Slush - Bois pour camping. Ouvert dès 7h00 le matin
<https://www.facebook.com/profile.php?id=61556902982179>
- 34 Vélos Évasion** / 833 666-8356
ÉVADEZ-VOUS AUX ÎLES DE LA MADELEINE !
Auberge de la Petite Baie au 187 OC-199, Havre-aux-Maisons
Service de location de vélos à assistance électrique (Hybride et Fatbike). 3 Centres de location pour vous accueillir. Ouvert 7/7 (We speak English)
www.velosevasion.com



Île du Havre-aux-Maisons



Havre-Aubert

- 40 Maggies Kite surf** / (438) 346-1482
École de kitesurf accréditée IKO et AEO offrant les services suivants : Cours de kitesurf / wing • Excursions guidées de kitesurf • Formations d'instructeur IKO • Réparation de matériel. * Un rabais de 50% est offert aux résidents de l'archipel ainsi qu'aux jeunes de moins de 18 ans.
maggieskitesurf@capverslest.ca
www.capverslest.ca/maggieskitesurf
- 41 Club nautique - Les Plaisanciers du Havre**
418 937-5283
Venez célébrer avec nous le 40^e anniversaire cet été. Les Plaisanciers du Havre ouvert de juin à septembre, de 9h à 22h.
www.marinahavreaubert.com
- 42 Vélos Évasion** / 833 666-8356
ÉVADEZ-VOUS AUX ÎLES DE LA MADELEINE !
944 chemin de la Grave
Service de location de vélos à assistance électrique (Hybride et Fatbike). 3 Centres de location pour vous accueillir. Ouvert 7/7 (We speak English)
www.velosevasion.com
- 43 Le Globe-Trotter, artisans du monde et des îles...**
(418) 937-4940
967 route 199, site de la Grave
D'aventures en aventures, nous voilà à majorité; le Globe-trotter à 18 ans cet été 18 années à partager nos trouvailles originales dénichées sur la route des artisans du monde et des îles... Vêtements, bijoux, accessoires boho, décos qui vous feront voyager.
Ouvert tous les jours de 11h à la bonne humeur.
www.facebook.com/boutiqueleboblotter
- 44 Café de la Grave** / 418-937-5765
969 Chemin de la Grave, Havre-Aubert
Le Café de la Grave est un café-restaurant-bar où la musique côtoie les sourires, dans un ancien magasin général.
info@cafedelagrave.com
www.cafedelagrave.com
- 45 Majell'Art** / (418) 937-3800
987, chemin de la Grave, Havre-Aubert
Découvrez les oeuvres de l'artiste peintre madelinienne Majella Poirier. L'abstrait et le figuratif se côtoient aux couleurs des îles. Vous y découvrirez également une gamme d'objets d'art de l'artiste. Maintenant en exposition dans la galerie-boutique Majell'Art sur le site historique de la Grave. Au plaisir de vous y accueillir.
www.majellapoirier.com

- 46 Créations Nancy** / 418 937-6452
1008, chemin de la Grave, Havre-Aubert
Cadeaux et souvenirs créés par Nancy Boudreau depuis plus de 20 ans : vaisselle, boules de Noël en verre, bijoux, portecds, signets, aimants à frigo et bien plus! Une grande variété de produits à prix abordables.
nancyserge@hotmail.com
- 47 Épicerie Chez Jalco** / (418) 937-5677
828 Chemin du Bassin
Petit magasin général, produits MGM, produits du terroir, agence SAO, section jeux, cadeaux, feux d'artifices, bois.
Ouvert 7 jours jusqu'à 21h.

Grosse-Île

- 35 Fish Shack de Cap Dauphin** / 418 985-2301
049, chemin Shore, Grosse-Île
Frais de nos bateaux de pêche à votre assiette Cap Dauphin's Fish Shack. Venez déguster notre délicieux menu de fruits de mer sur notre terrasse. www.capdauphincoop.ca
Fresh from our fishing boats to your plate
Cap Dauphin's Fish Shack.
Come by to try our delicious seafood menu.
- 36 Site patrimonial de Old Harry**
Old Harry Heritage site
(418) 985-2116 # 7
• La petite école rouge / Little Red school house
• Le musée des vétérans / Veterans Museum

Grande-Entrée

- 37 Épicerie L'Essentiel / Super Sagamie**
418 985-2163
Épicerie - Agence SAO - Bière & vin - Produits du terroir.
Agrès de pêche - Propane - Quincaillerie - Distributeur des aliments M & M Express.
Ouverture : du lundi au samedi de 8h30 à 20h et le dimanche de 12h à 20h
- 38 Buvette de la sirène**
(418) 985-1398 / (418) 985-1396
Buvette ancrée à Grande-Entrée qui fait rayonner les produits de l'archipel!
www.facebook.com/BuvetteDesIrene

Île d'Entrée

- 39 Le Musée de l'Île d'Entrée**
Entry Island Museum

. GOÛTER . L'EXCELLENCE!

La poissonnerie Fruits de Mer Madeleine vous offre un large choix de produits frais en saison, congelés ainsi que sa gamme de conserves, tous issus exclusivement de captures sauvages.

Nos produits de la mer sont de première qualité, tous pêchés et transformés localement en respectant les meilleures pratiques de l'industrie.



418 969-1330

34, chemin de la pointe à Havre-aux-Maisons

ventes@fruitsdemermadeleine.com



www.fruitsdemermadeleine.com



DE L'ARCHIPEL

L'ÉTÉ, C'EST FAIT POUR L'AVENTURE.



TRAILBLAZER RS



BUICK ENCORE GX SPORT TOURING



EQUINOX EV - 100% ÉLECTRIQUE

SPÉCIAL SUR DÉMONSTRATEURS

**RÉSERVEZ UN ESSAI ROUTIER
DÈS AUJOURD'HUI**

385, route 199, Fatima

418 986-2486 | www.chevroletarchipel.com

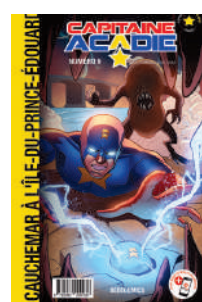


CAPITAINE ACADIE : ENTRE ZOMBIES, RÉALITÉ AUGMENTÉE ET RAYONNEMENT INTERNATIONAL

La présence de Capitaine Acadie en Louisiane l'an dernier représente un tournant majeur dans l'ascension du superhéros acadien, avec deux projets phares qui soulignent son rayonnement croissant dans l'espace francophone. Parmi ces projets, le lancement à Québec du tome **Prise de bec à Québec**, suivi d'une nouvelle aventure à l'Île-du-Prince-Édouard, **Cauchemar à l'Île-du-Prince-Édouard**, où le héros doit faire face à une invasion de patates zombies.

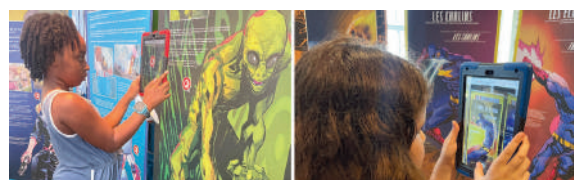


▲ Lancement à Québec en Juin 2025.



Né de l'imagination des co-créateurs Dany et Daniel Bouffard, Capitaine Acadie incarne l'Acadie moderne avec humour, action et engagement culturel. Après avoir conquis le public de Shédiac, Ottawa, les Îles-de-la-Madeleine, Bonaventure, Saint-Jacques, Bécancour, Caraquet et Québec, il s'apprête à envahir la terre rouge de l'Île-du-Prince-Édouard. Le neuvième tome, actuellement en production, paraîtra à l'automne 2025, avec un lancement prévu au Carrefour de l'Isle-Saint-Jean.

À l'automne 2024, c'est en Louisiane que Capitaine Acadie a fait parler de lui. Invité au **My French Book Fest**, l'équipe a animé des ateliers dans plusieurs écoles d'immersion française. Une exposition itinérante a également circulé à La Nouvelle-Orléans, Bâton Rouge et Lafayette, permettant à un large public de découvrir l'univers visuel et narratif de Capitaine Acadie, suscitant un vif engouement pour la culture acadienne auprès de toutes les générations.



▲ Tournée des écoles d'immersion française en Louisiane.

« Nous restons fidèles à notre mission : rendre l'Acadie vivante et actuelle. Chaque nouveau tome dote le Capitaine un pouvoir inspiré de notre culture, comme la *déportation* (téléportation) ou le tintamarre (onde de choc sonore) », explique Dany Bouffard. Les personnages d'Évangéline, compagne du Capitaine, du redoutable Utrek, et l'imposante armure robotisée 1755 viennent renforcer ces clins d'œil historiques et identitaires.

Ce qui distingue particulièrement la série, c'est son intégration innovante de la réalité augmentée. Grâce à une application mobile gratuite, certaines pages des albums s'animent : animations 3D, recettes, vidéos et contenus pédagogiques prolongent l'expérience de lecture. Cette technologie est également au cœur de l'Exposition «L'Acadie s'expose», inaugurée le 30 mai dernier à la Place des Canotiers, dans le Vieux-Québec.



▲ My French Book Fest, Nouvelle-Orléans, Louisiane en novembre 2024.

L'événement a attiré un large public venu découvrir, en présence des auteurs, cette installation immersive et interactive qui restera en place tout l'été. « Québec est au cœur du récit, il était naturel d'y organiser ce lancement festif. L'accueil a été formidable, et l'exposition constitue un outil puissant pour rejoindre un nouveau public », soulignent les créateurs.

De Shédiac à Charlottetown, de Québec à la Louisiane, Capitaine Acadie trace une trajectoire originale, inventive et profondément enracinée. À travers ses projets littéraires, technologiques et éducatifs, le superhéros acadien confirme son rôle d'ambassadeur culturel et de héros des temps modernes, au service d'une Acadie fière, vibrante et tournée vers l'avenir.



Pour en savoir plus: www.capitaineacadie.com



INFO DE LA CAISSE DESJARDINS DES ÎLES-DE-LA-MADELEINE



Message du président et du directeur général

Bonjour,

C'est avec plaisir que nous profitons du début de la saison estivale pour vous présenter ce tout premier numéro de l'Info de la Caisse Desjardins des Îles-de-la-Madeleine.

D'entrée de jeu, nous souhaitons vous informer qu'il n'y a pas eu d'assemblée générale annuelle cette année en raison du regroupement des caisses des Ramées et de Havre-aux-Maisons, le 1er janvier dernier. Certains faits saillants de l'année 2024 vous sont présentés dans les pages suivantes de ce bulletin et sont également disponibles sur le site Internet de la Caisse.

Nous profitons de cette tribune pour vous remercier de votre fidélité à l'égard de notre coopérative et du Mouvement Desjardins, qui célèbre son 125e anniversaire en 2025. C'est grâce à vous que nous pouvons assurer un engagement sans pareil dans notre milieu et soutenir efficacement le développement de nos affaires.

En terminant, nous vous souhaitons de profiter pleinement de la saison chaude sur l'archipel. Que le beau temps et la bonne compagnie soient au rendez-vous.

Bonne lecture!

Yves Poirier, président
Lucien Presseault, directeur général



Message from the chair and general manager

Hello everyone,

Summer has arrived, and we're thrilled to present our very first Caisse Desjardins des Îles-de-la-Madeleine newsletter!

To begin, we'd like to inform you that there was no annual general meeting this year, due to the merger of Caisse des Ramées and Caisse de Havre-aux-Maisons on January 1. Read on to see some of our highlights from 2024. You can also find them on the caisse website.

Thank you for your continued trust our cooperative and to Desjardins Group, which is celebrating its 125th anniversary in 2025. It's thanks to you that we can offer our unparalleled commitment to the community and support its business development.

On that note, we'd like to wish you a wonderful summer here on the islands. Here's for good weather and good company.

Enjoy the newsletter!

Yves Poirier, Chair
Lucien Presseault, General Manager

PRÉSENTATION DU CONSEIL D'ADMINISTRATION

Le conseil d'administration de la nouvelle Caisse Desjardins des Îles-de-la-Madeleine est composé d'administratrices et administrateurs issus des deux caisses regroupées (huit de la caisse des Ramées et trois de la Caisse de Havre-aux-Maisons) et aucune élection ne sera tenue avant la fin de leurs mandats respectifs.

Yves Poirier, président
Marie-Michèle Déraspe-Richard, vice-présidente
Marc-Olivier Corbeil, secrétaire
Christian Arsenault, administrateur
Émilie Boudreau, administratrice
Pascale Boudreau, administratrice
France Cormier, administratrice
Mylène Cyr, administratrice
Jean-Michel Leblanc, administrateur
Michel Leblanc, administrateur
Maryse Lapierre, administratrice



INTRODUCING THE BOARD OF DIRECTORS

The board of the new Caisse Desjardins des Îles-de-la-Madeleine is made up of directors from the two original caisses (eight from Caisse des Ramées and three from Caisse de Havre-aux-Maisons). Elections will not be held until the end of their mandates.

Yves Poirier, Chair
Marie-Michèle Déraspe-Richard, Vice-Chair
Marc-Olivier Corbeil, Secretary
Christian Arsenault, Director
Émilie Boudreau, Director
Pascale Boudreau, Director
France Cormier, Director
Mylène Cyr, Director
Jean-Michel Leblanc, Director
Michel Leblanc, Director
Maryse Lapierre, Director

LA CAISSE DESJARDINS DES ÎLES-DE-LA-MADELEINE, PRÉSENTE DANS SON MILIEU

La **nature coopérative** de Desjardins repose sur des valeurs fondamentales telles que la démocratie, la solidarité, l'égalité, l'équité et la responsabilité. En tant que coopérative financière la plus importante en Amérique du Nord, Desjardins se distingue par son engagement à l'égard de ses membres et de la collectivité.

Parmi les principes de distinction coopérative, **deux se démarquent** au niveau de l'aide que nous pouvons apporter à la communauté :

1. **Retour aux membres:** Desjardins peut redistribuer une partie de ses excédents sous forme de ristournes individuelles.
2. **Engagement communautaire :** Desjardins soutient activement le développement socio-économique des communautés locales par le biais de dons, de commandites et du Fonds d'aide au développement du milieu (FADM).

CAISSE DESJARDINS DES ÎLES-DE-LA-MADELEINE: ACTIVE IN THE COMMUNITY!

Desjardins's **cooperative nature** is based on the core values of democracy, solidarity, equality, equity and responsibility. As the largest cooperative financial group in North America, Desjardins sets itself apart with its commitment to its members and the community.

This is reflected in **two key principles** of our cooperative difference:

1. **Giving back to members:** Desjardins distributes a portion of its surplus earnings as individual member dividends.
2. **Local community engagement:** Desjardins actively supports the socioeconomic development of our communities through donations, sponsorships and the Community Development Fund (CDF).

À la Caisse Desjardins des Îles-de-la-Madeleine, nous nous engageons fermement à favoriser l'éducation. Grâce aux nombreuses bourses d'études remises et à notre appui à divers projets, nous sommes résolus à soutenir la jeunesse. En 2024, plus de 140 000 \$ ont été remis sous forme de dons, de commandites et de contributions du FADM dans le secteur de l'éducation. Parmi ces contributions, nous comptons notamment :

40 000 \$ à la Fondation Madeli-Aide pour l'éducation;

- 28 000 \$ en bourses d'études;
- 6 000 \$ pour un projet du Comité ZIP;
- 20 000 \$ pour la recherche et le développement au Centre de recherche sur les milieux insulaires et maritimes (CERMIM);
- et bien plus encore!

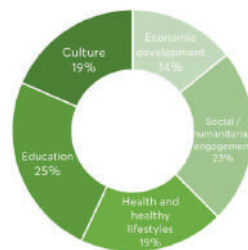
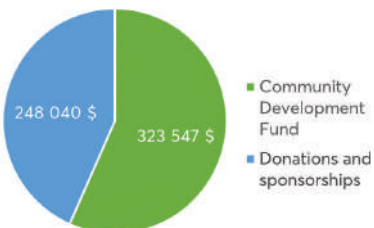
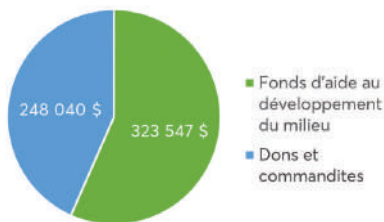
« Quitter les Îles pour étudier à l'extérieur, ça coûte très cher, avec le loyer, l'épicerie, les déplacements... Certains jeunes reçoivent un appui de leurs parents, mais bon nombre doivent s'endetter. Les Îles ont besoin de jeunes formés dans une variété de domaines et la Fondation tente de réduire les contraintes financières pour favoriser leur réussite et leur permettre de contribuer, à leur tour, au dynamisme économique de notre communauté. C'est notre raison d'être! »

Denis Richard, président de la Fondation Madeli-Aide pour l'éducation

Les autres secteurs d'investissement sont aussi très bien représentés par les différents organismes et acteurs du milieu. Ceux-ci effectuent un travail extraordinaire pour offrir des services et des activités ou encore favoriser le développement de la communauté. En 2024, la Caisse Desjardins des Îles-de-la-Madeleine a alloué en tout plus de 570 000 \$ pour la réalisation de projets et d'initiatives structurantes pour notre collectivité .

« C'est précieux pour nous de pouvoir compter sur la contribution de Desjardins à divers projets culturels, tant pour l'investissement dans des projets collectifs comme la réalisation du portrait du secteur des arts et de la culture aux Îles que pour la contribution au programme de partenariat territorial avec le CALQ. »

Anne-Marie Boudreau, directrice d'Arrimage, Corporation culturelle des Îles.



En somme, la distinction coopérative de Desjardins se manifeste concrètement par des actions significatives en faveur de ses membres et de la collectivité. Ainsi, Desjardins continue de jouer un rôle essentiel dans la construction d'une société plus équitable et solidaire.

At Caisse Desjardins des Îles-de-la-Madeleine, we're strongly committed to education. Through the many scholarships we've awarded and our support for various projects, we're here for young people. In 2024, we contributed over \$140,000 to educational initiatives through donations, sponsorships and the CDF. This included:

\$40,000 for the Fondation Madeli-Aide pour l'éducation

- \$28,000 in scholarships
- \$6,000 for the Comité ZIP des Îles-de-la-Madeleine
- \$20,000 for research and development at the Centre de recherche sur les milieux insulaires et maritimes (CERMIM)
- And much more!

“With the cost of rent, groceries and travel, leaving the islands to pursue education can be very expensive. Some young people get support from their parents, but many have to go into debt. The islands need young people trained in a variety of areas, and the Fondation is working to reduce financial constraints to help them succeed and contribute to the economic vitality of our community. That's our mission!”

Denis Richard, President of the Fondation Madeli-Aide pour l'éducation

The other investment sectors are also well represented by various local organizations. They do extraordinary work to offer services and activities and to support community development. In 2024, the caisse provided over \$570,000 to organizations to carry out meaningful projects and initiatives in our community.

“It means to us a lot that we can count on Desjardins's support for cultural initiatives, whether through their direct investment in collective projects in arts and culture throughout the islands, or its territorial partnership program with the Conseil des arts et des lettres du Québec.”

Anne-Marie Boudreau, Director of Arrimage, Corporation culturelle des Îles.

In short, Desjardins's cooperative difference is reflected through real initiatives that benefit members and the community. Desjardins continues to play an essential role in building a more equitable, inclusive society.

UN NOUVEAU DÉFI PROFESSIONNEL POUR BIANCA VIGNEAU

Après avoir travaillé pendant plus de 10 ans à la Caisse des Ramées, Bianca relève de nouveaux défis au sein de l'équipe Développement de marché, financement hypothécaire (DMFH) de Desjardins.

N'hésitez pas à la contacter pour obtenir du soutien pour vos projets d'achat ou de rénovation de maison .



A NEW CAREER CHALLENGE FOR BIANCA VIGNEAU

After more than 10 years at the caisse, Bianca is taking on new challenges as part of Desjardins Group's Mortgage Financing Market Development team.

Feel free to contact her for help with purchasing or renovating your home.

LA CAISSE DESJARDINS DES ÎLES-DE-LA-MADELEINE, ENGAGÉE À L'ÉGARD DE SES MEMBRES ET DE LA COLLECTIVITÉ

Données marquantes de la Caisse pour 2024

- Volume d'affaires cumulé de 1,91 G\$
- Actif global de 927,2 M\$
- 17 400 membres
- Excédents d'opération :
 - caisse des Ramées – 15,8 M\$;
 - caisse de Havre-aux-Maisons – 2,6 M\$
- Ristournes totales cumulées de 1 968 470 \$:

1 735 968 \$
aux membres

232 502 \$
pour alimenter le Fonds d'aide
au développement du milieu

CAISSE DESJARDINS DES ÎLES-DE-LA-MADELEINE: SUPPORTING MEMBERS AND THE COMMUNITY

2024 key figures for the caisse

- \$1.91 billion in total business volume
- \$927.2 million in overall assets
- 17,400 members
- Operating surplus earnings:
 - \$15.8 million for Caisse des Ramées
 - \$2.6 million for Caisse de Havre-aux-Maisons
- Total dividends of \$1,968,470:

\$1,735,968
to members

\$232,502
to the Community
Development Fund



*Je souhaite aux gens d'ici comme aux visiteurs un été
exceptionnel aux Îles-de-la-Madeleine.*

Joël Arseneau, député des Îles-de-la-Madeleine



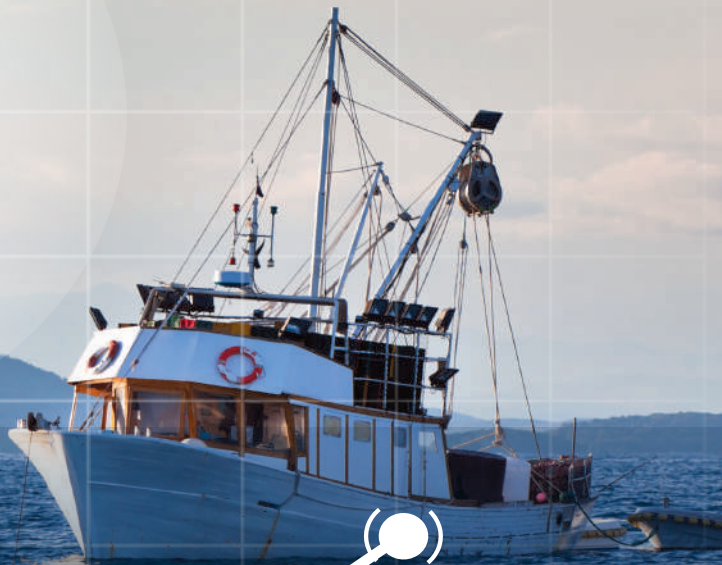
625, chemin Principal,
Cap-aux-Meules, Qc, G4T 1G3
Téléphone : (418) 986-4140
joel.arseneau.idlm@assnat.qc.ca



MARENTRACK®

**DEVENEZ PLUS
PERFORMANT**

**ET RÉDUISEZ VOTRE
CONSOMMATION DE COMBUSTIBLE
GRÂCE À SYSTÈME MARENTRACK**



**418 907-8821
MARENTRACK.COM**

DÉCOUVREZ LA COMMUNAUTÉ ANGLOPHONE DES ÎLES DE LA MADELEINE

**OLD
HARRY**
SITE PATRIMONIAL

**PETITE ÉCOLE ROUGE
MUSÉE DES VÉTÉRANS
GRANDMA'S BAKERY**

787 CHEMIN PRINCIPAL | G4T 6B5

**MUSÉE HISTORIQUE DE L'ÎLE
D'ENTRÉE**

213 CHEMIN SCHOOL | G4T 1Z8

**OUVERT DE JUIN
À SEPTEMBRE**

 reservations@micami.ca

 418-985-2116

 <https://oldharry-heritagesite.com>



CAMI
COUNCIL FOR ANCESTRY MARCELENE ANDERS

Preserving our past, building our future

Un seul arrêt pour tous vos besoins

Carburant
Lubrifiant
FED
Propane

Antigel
Liquide lave-glace
Solvant

Pour plus d'information, rendez-vous à harnoisenergies.com ou écrivez-nous à serviceclientele@harnoisenergies.com.

 **Harnois**
Énergies



PASCAN
AVIATION

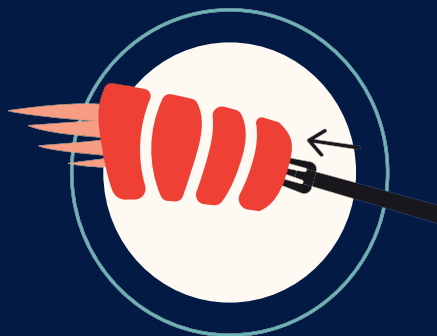
pascan.com | 1 888-313-8777

Décortiquer le homard



1

Détacher les pinces en tournant.



5

Retirer la chair avec les fourchettes.



2

Craquer la pince avec des pinces.



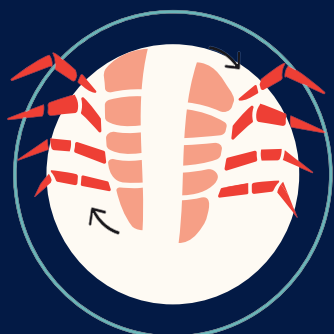
6

Séparer le dos du corps.



3

Séparer la queue du corps en ouvrant de côté.



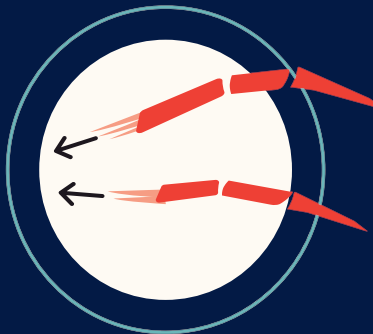
7

Casser le corps en deux pour extraire la chair.



4

Séparer les nageoires de la queue.



8

Détacher les petites pattes et aspirer la chair, comme avec une paille.

Parlez-vous madelinot?



Que veulent dire ces verbes ?

1. dégrucher,
2. hucher,
3. appareiller,
4. s'amariner,
5. farauder,
6. ça fait zir,
7. brocher,
8. agripper par la cagouette.

Et que signifient ces mots ?

1. coquemar,
2. oeil-de-bouc,
3. éloize,
4. soleil de mer,
5. istorlet,
6. butin,
7. borgot.

8. attraper par la nuque.

Réponses : 1. tomber, 2. crier, appeler fort, 3. s'en aller, partir, 4. s'habituer, 5. faire le fier, faire le coq, 6. ça donne la nausée, 7. tricoter,



mes
ÎLES
es

TOUS LES
MARDIS SUR

ÎLES DE LA
MADELINE .COM

DÉCOUVREZ
NOTRE ANIMAL
DE LA SEMAINE



VOUS DÉSIREZ VOIR VOTRE ANIMAL EN VEDETTE ?

Faites-nous parvenir une photo avec son pedigree à l'adresse infos@cvarchipel.com

**coop
IGA**




**COOP HAVRE-AUX-MAISONS
COOP L'ÉVEIL • FATIMA**



DÉCOUVREZ L'ÉTÉ

chez COOP IGA de Fatima et de Havre-aux-Maisons !



La saison estivale est arrivée et vos COOP IGA sont prêtes à vous accueillir avec une abondance de produits frais et locaux pour embellir votre quotidien. Que ce soit pour garnir votre panier d'épicerie ou pour dénicher les outils parfaits pour vos projets de rénovation, nous avons tout ce dont vous avez besoin, et bien plus encore.



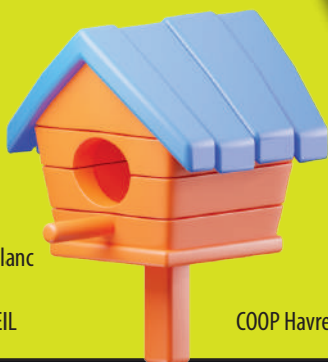
**DÉCOUVREZ NOS
QUINCAILLERIES BIEN
ÉQUIPÉES POUR VOS
PROJETS!**



Michel Leblanc
Directeur
COOP L'ÉVEIL



Pascal Thorne
Directeur
COOP Havre-aux-Maisons



**615, chemin des Caps, Fatima
418 986-2265**

**495, Route 199, Havre-aux-Maisons
418 969-2600**



Redécouvrez votre province d'origine

L'aventure vous attend avec le Programme d'accès aérien aux régions*

VILLE DE QUÉBEC QC
CHATEAU FRONTENAC



*PROGRAMME D'ACCÈS AÉRIEN AUX RÉGIONS (PAAR).
LES TERMES ET CONDITIONS S'APPLIQUENT. SOUS RÉSERVE DE DISPONIBILITÉ.

AGIR ENSEMBLE POUR DES PORTS PLUS VERTS



ADMINISTRATIONS
PORTUAIRES
*notre port,
notre collectivité*



HARBOUR
AUTHORITIES
*our harbour,
our community*

ENSEMBLE, RESPECTONS NOS PORTS ET NOS BÉNÉVOLES

Savez-vous que les Ports pour petits bateaux, ce sont 9 ports de pêche à travers les Îles-de-la-Madeleine?

Ils sont le cœur de notre communauté et de notre industrie de la pêche. Propriétés de Pêches et Océans Canada, ils sont gérés par des administrations portuaires, constituées de bénévoles issus de la population locale, qui connaissent les besoins de leur havre et de leur territoire. Ces bénévoles sont responsables de la gestion, de l'exploitation et de l'entretien d'un ou plusieurs ports de pêche publics.

Les administrations portuaires jouent donc un rôle essentiel dans la vie économique et sociale de nombreuses collectivités qui dépendent des installations portuaires locales. C'est pourquoi il est important de soutenir les bénévoles et l'industrie de la pêche en respectant les règlements affichés dans les ports, afin d'assurer la sécurité sur les quais et de les appuyer dans la bonne gestion des matières résiduelles.

POURQUOI COMMUNIQUER AVEC VOUS AUJOURD'HUI?

- Faciliter la gestion des matières résiduelles pour les bénévoles des administrations portuaires.
- Assurer la sécurité des activités industrielles sur le port.
- Préserver notre environnement.
- Maintenir les espaces publics de notre communauté propres et respectueux de notre patrimoine.

INFORMATIONS IMPORTANTES

- Les quais sont utilisés par les travailleurs de l'industrie de la pêche. Ce sont des lieux d'activités professionnelles qui peuvent présenter des dangers en cas de non-respect des règlements affichés dans les ports.
- Les équipements sont réservés aux membres et pour les activités portuaires seulement (conteneurs, réservoirs d'huiles usées, treuils, etc.).
- Les gros rebuts sont interdits, merci de vous diriger vers l'écocentre ou les points de collectes dédiés.



Nouveaux équipements et affichage sur les quais



Déchets ultimes



Verre / Plastique /
Métal recyclable



Matières compostables

Rappel

Gros rebuts et
électroniques



Pneus



INTERDIT

Matériaux de
construction



Huiles usées



MERCI DE VOTRE COLLABORATION POUR GARDER NOS PORTS PROPRES ET SÉCURITAIRES

Les administrations portuaires des Îles-de-la-Madeleine



42

43

Recul économique au Québec : la FCCQ et la Chambre de Commerce des Îles réagissent

PAR CATHARINA CYR LEBLANC, PRÉSIDENTE DE LA CHAMBRE DE COMMERCE DES ÎLES DE LA MADELEINE

La Fédération des chambres de commerce du Québec (FCCQ) et la Chambre des Îles déplorent l'intention du gouvernement de réduire les seuils d'immigration permanente et temporaire, telle que présentée dans le cahier de consultation dévoilé en mai dernier. Alors que les entreprises font face à un manque criant de main-d'œuvre, cette décision constitue un recul majeur pour l'économie du Québec.

Selon un sondage mené par la FCCQ à l'hiver 2025, 63 % des répondants estiment qu'il faut maintenir ou augmenter les niveaux d'immigration afin de soutenir la croissance économique. L'Institut du Québec recommandait d'ailleurs un accueil initial de 90 000 immigrants permanents, suivi d'un rythme annuel de 60 000, pour répondre aux besoins en productivité et développement régional.

« Les orientations proposées par le gouvernement mettent dangereusement en péril notre vitalité économique. La rareté de main-d'œuvre est l'enjeu numéro un des PME partout à travers le Québec. Depuis des mois, elles réclament de pouvoir retenir et recruter les talents dont elles ont besoin. Dans le contexte de la guerre commerciale et de la transformation de notre économie, le gouvernement doit donner les leviers nécessaires à nos entreprises, notamment par l'entremise de l'immigration », déclare Véronique Proulx, présidente-directrice générale de la FCCQ.

Des préoccupations majeures pour les entreprises des îles

La Chambre de Commerce des Îles reconnaît la volonté de maintenir les travailleurs étrangers temporaires (TET) dans la majorité des régions comme ici, mais réitère leur demande d'un moratoire complet sur les restrictions imposées à l'automne 2024 par les deux paliers de gouvernement. Les données de sondage de la FCCQ indiquent que 64 % des entreprises perdraient des contrats, devraient réduire leur production ou fermer un quart de travail si leurs TET actuels ne pouvaient être maintenus. Ici aux Îles, plusieurs secteurs seront touchés par ces coupures. C'est le cas notamment, de l'industrie des pêches, le domaine de la restauration, le domaine de la santé, le milieu hospitalier, le CHSLD, les milieux de garde et j'en passe.

Enfin, le gel du Programme de l'expérience québécoise (PEQ), qui permet aux travailleurs et étudiants ayant séjourné au Québec d'obtenir leur résidence permanente, mine gravement l'attractivité du Québec pour les talents internationaux et prive les employeurs d'un levier essentiel pour le recrutement. La FCCQ et la Chambre de Commerce des Îles réitèrent que le gouvernement doit revoir ses orientations en matière d'immigration afin de mieux tenir compte des besoins criants des entreprises et de l'impact sur l'économie régionale. Il est également urgent d'agir sur le Programme des travailleurs étrangers temporaires afin d'éviter le départ de plusieurs milliers de travailleurs essentiels partout à travers le Québec, mais aussi sur l'Archipel.

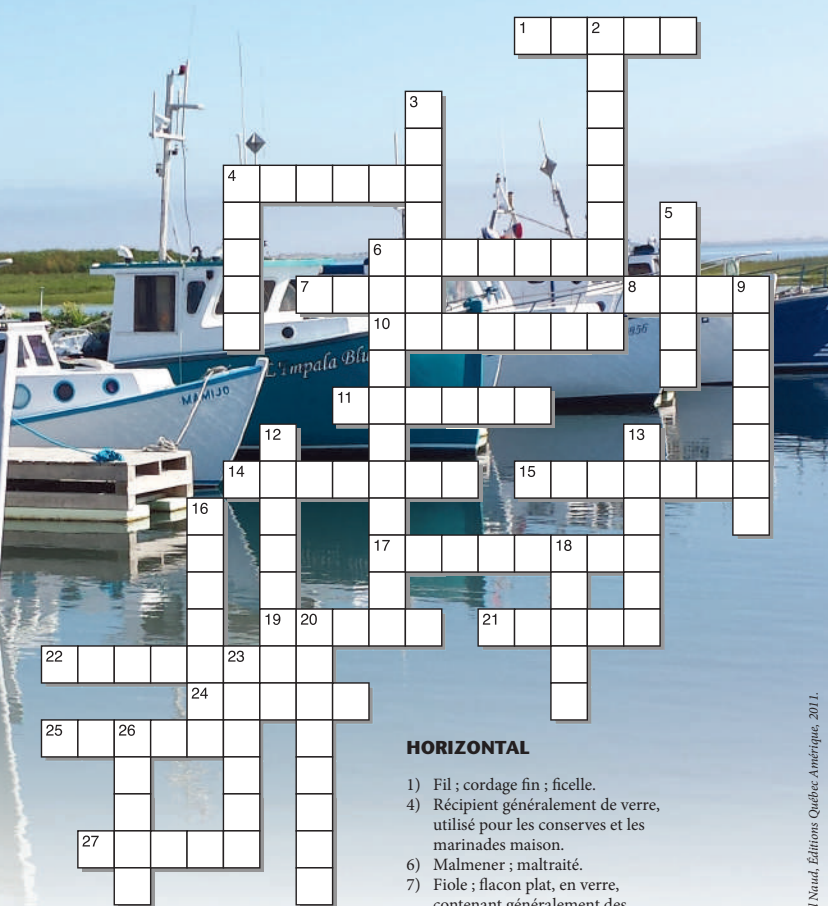


44

PARTENAIRES SIGNATURE



MOTS CROISÉS - TERMES MADELINOTS



VERTICAL

- 2) Saisir
- 3) Fantasque ; arrogant.
- 4) À ras ; au plus près.
- 5) Tas ; pile ; amoncellement.
- 6) Bouche et, par ext., tout le visage.
- 9) Insister pour convaincre.
- 12) Réprimander
- 13) Treuil placé sur les embarcations de pêche.
- 16) Autrefois, femme.
- 18) Longue, étroite et mince pièce de bois brut utilisée dans la construction des casiers à homard.
- 20) Anneau de fer auquel on attache un câble.
- 23) Libre ; détaché ; que rien n'entrave.
- 26) Rebus ; déchet.

HORIZONTAL

- 1) Fil ; cordage fin ; ficelle.
- 4) Récipient généralement de verre, utilisé pour les conserves et les marinades maison.
- 6) Malmener ; maltraité.
- 7) FiOLE ; flacon plat, en verre, contenant généralement des spiritueux, des boissons fortes.
- 8) Quai de halage.
- 10) Position de recul de l'embrayage d'une voiture.
- 11) Petite pomme de terre nouvelle.
- 14) Exprimer sa mauvaise humeur.
- 15) Papa, en langage enfantin.
- 17) Beaucoup ; en grande quantité et à la file.
- 19) Autrefois, faire la fête plusieurs jours consécutifs.
- 21) Souffrir ; être incommodé fortement par un malaise.
- 22) Ancrer ; jeter l'ancre au large ou dans le port.
- 24) Haute mer ; loin des côtes
- 25) Cognier ; frapper.
- 27) Ligne ; trait ; égratignure sur un objet quelconque.

Résultats / Vertical : 2.GARBER, 3.FANTASME, 4.FLÛTE, 5.PILON, 6.MARGOULFET, 9.PRÉCHER, 12.CHICANER, 13.HALEUR, 16.FUMELLE, 18.LATTE, 20.ORGANEAU, 23.LARGUE, 26.SCRAP Horizontal : 1.LIGNE, 4.FLACON, 6.MAGANER, 7.FLAX, 8.SIPI, 10.RECUON, 11.GOROT, 14.CHÂLER, 15.PEPAPE, 17.TRAPIÈRE, 19.NOCCER, 21.PÂTR, 22.MOUTIER, 24.LARGE, 25.FESSER, 27.RAISE.

MAGAZINE Les Îles

LE MAGAZINE LES ÎLES

224-C, route Principale,
Cap-aux-Meules, Îles de la Madeleine QC
Canada G4T 1C7
Tél.: (418) 986-2545
www.magazinelesiles.com

ÉDITEUR : Gemini Médias

COLLABORATEURS

Daniel Bouffard
Catharina Cyr
Chantal Nadeau
Nancy Thorne

Dany Bouffard
Georges Gaudet
Anne-Emanuelle Tardif

PHOTOGRAPHIES

Couverture : Élyse Bourque

1-11 Jean-François Noël

2-13 Benoit Liard

3- Pierre Noël Detilly

4-21 Rina Richard

5- Rami Gallego

6-14 Gerard Vaillancourt

7- Guylaine Nadeau

8- Luc Mioussé

9-38 Line Biron

10- Pauline Damboise

12- depositphotos.com

13- Pauline Damboise

15- David Laurence

16- familyfuncanada.com

17- Paroisse Saint-André

18- Trip Advisor

19- Bourgeois Richard

20- Richard Turcotte

22-23 Élyse Bourque

24 Nicole Bernier

25-30-31 Dominique Damien

26-27-29-34 Georges Gaudet

28-32-33-35 Joël Boudreau

36 «Vous souvenez-vous»

37 Collection Frédéric Landry

41- Envato

40- Lucie Longuépée

45- Magalie Houde

39- Tourisme IM / Michel Bonato

42- Moonstruhk

43- CCIM

44- Stratégie d'attraction des personnes /
Alphiya Joncas

ÎLES DE LA MADELEINE .COM

Il est disponible en téléchargement gratuit sur
www.ilesdelamadeleine.com

Le Magazine LES ÎLES est publié 4 fois par année.

DROITS D'AUTEUR ET DROITS DE REPRODUCTION

Le contenu du magazine ne peut être reproduit sans
l'autorisation de Gemini Médias ou ses partenaires.

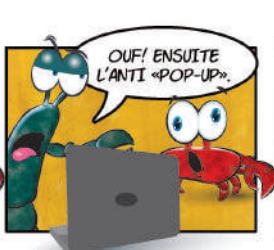
Dépôt légal: ISSN 1911-4036
Bibliothèque nationale du Québec
Bibliothèque nationale du Canada

Source : Dictionnaire de régionalismes des Îles-de-la-Madeleine de Chantal Naud, Éditions Québec-Amérique, 2011.



LES AVENTURES DE

OMAR & OSCAR



L'INSTALLATION

gemini.
médias

geminimedias.com



Pour voguer avec précision
dans l'univers médiatique madelinot

MAGAZINE LES ÎLES
ILESDELAMADELEINE.COM
ILESDELAMADELEINE.BIZ
AFFICHAGE AÉROPORT

Îles-de-la-Madeleine



g.

1 735 968 \$*
**pour nos membres
et la communauté**



**La ristourne, c'est
votre part du gâteau**

Détails et conditions à
desjardins.com/ristourne

 **Desjardins**
Caisse des Îles-de-la-Madeleine

* Le montant de la ristourne individuelle provient des excédents de l'année financière 2023 et est déterminé, au Québec, sur décision de l'assemblée générale de chacune des caisses et, en Ontario, par le conseil d'administration de la Caisse Desjardins Ontario Credit Union inc. Pour plus de détails, consultez desjardins.com/ristourne ou adressez-vous à votre caisse.